

# EKONOMİK GÖRÜNÜM RAPORU

Hazırlayan: Erhan DEMİRCAN  
Uzman

**EKİM 2012 SAYI-28**

Bu Rapor Karacadağ Kalkınma Ajansı tarafından, Türkiye ve TRC2 (Diyarbakır, Şanlıurfa) Bölgesi güncel ekonomik gelişmelerinin bölge aktörlerince takip edilebilmesi amacıyla hazırlanmıştır. Her hakkı saklıdır.©



# TÜRKİYE'DEKİ EKONOMİK GELİŞMELER



# TÜKETİCİ FİYATLARI ENDEKSİ – EYLÜL 2012

□ TÜFE’de aylık değişim % 1,03 olarak gerçekleşti.

▪ 2012 yılı Eylül ayında 2003 Temel Yıllı Tüketici Fiyatları Endeksi’nde bir önceki aya göre % 1,03, bir önceki yılın Aralık ayına göre % 3,34, bir önceki yılın aynı ayına göre % 9,19 ve on iki aylık ortalamalara göre % 9,53 artış gerçekleşmiştir.

▪ Bir önceki yılın aynı ayına göre TÜFE’de en yüksek artış **% 18,88 ile alkollü içecekler ve tütün grubunda gerçekleşmiştir.**

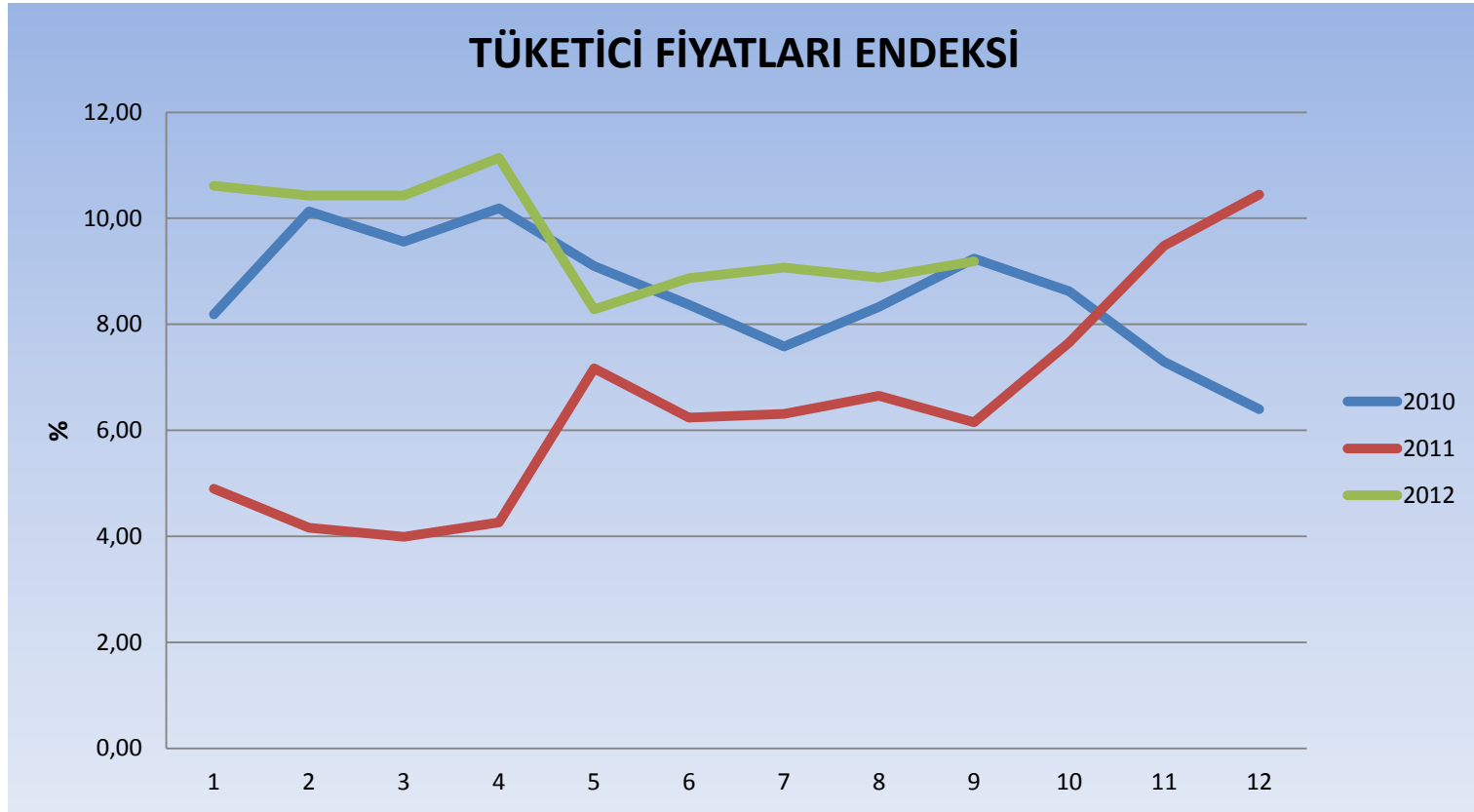
▪ Konut (% 12,05),

▪ Gıda ve alkolsüz içecekler (%10,39),

▪ Lokanta ve oteller (%9,74) artışın yüksek olduğu diğer harcama gruplarıdır.

# TÜKETİCİ FİYATLARI ENDEKSİ – EYLÜL 2012

EKİM 2012 – SAYI 28



Kaynak: TÜİK, 2012a.

# TÜKETİCİ FİYATLARI ENDEKSİ – EYLÜL 2012

- ❑ Ana harcama grupları itibariyle bir ay önceye göre **en yüksek artış %2,26 ile çeşitli mal ve hizmetler grubunda** gerçekleşmiştir.

Ağustos ayında endekste yer alan gruplardan:

- gıda ve alkolsüz içeceklerde % 2,14,
- ulaşıtırmada %1,65,
- haberleşmede %1,54,
- lokanta ve otellerde %1,48,
- konutta %0,82,
- alkollü içecekler ve tütünde %0,29, artış
- eğitimde %-1,19,
- giyim ve ayakkabıda %-2,62 düşüş gerçekleşmiştir.

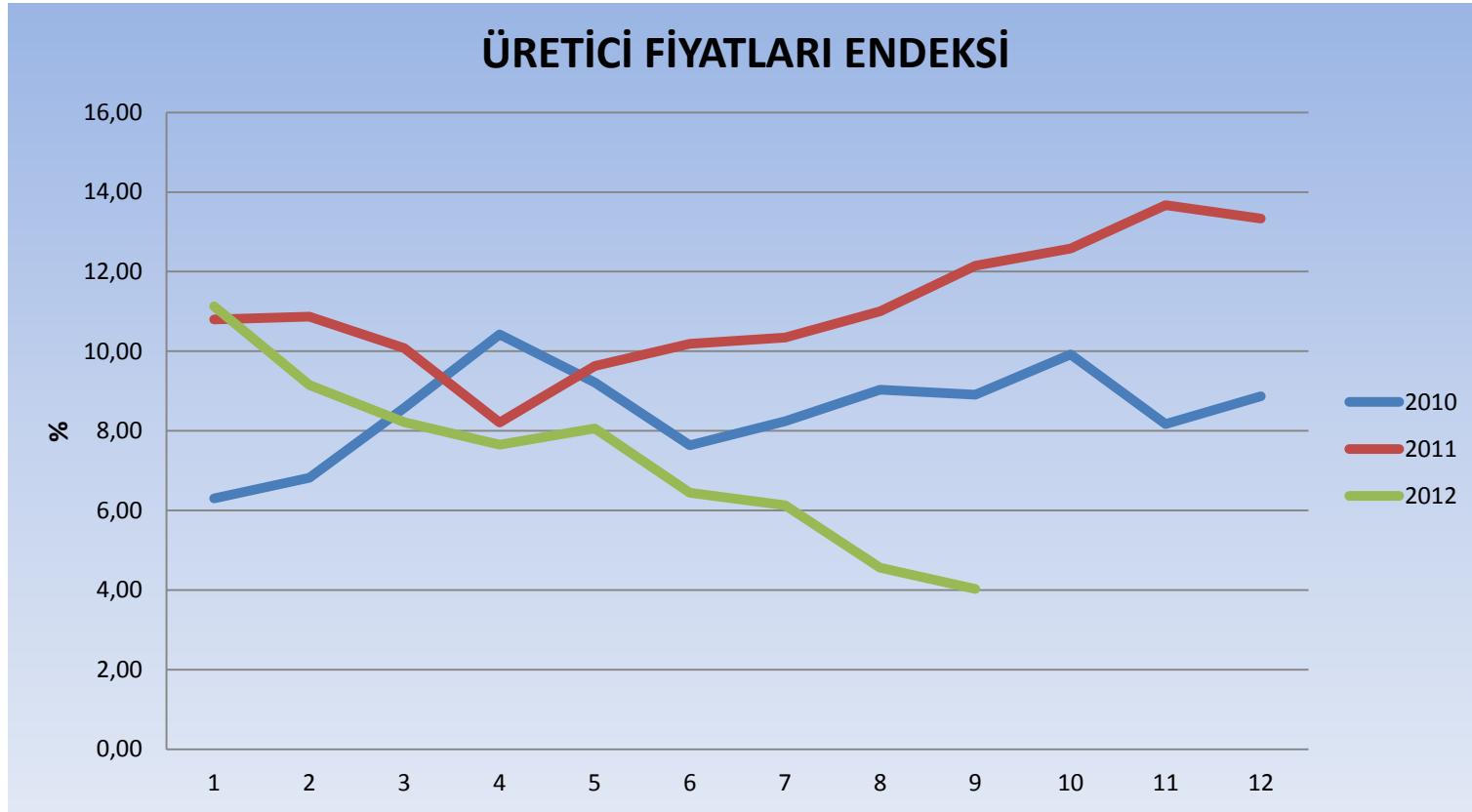


# ÜRETİCİ FİYATLARI ENDEKSİ - EYLÜL 2012

- ❑ **ÜFE'de aylık değişim % 1,03 olarak gerçekleşti.**
  - bir önceki aya göre %1,03, bir önceki yılın Aralık ayına göre %0,72, bir önceki yılın aynı ayına göre %4,03 ve on iki aylık ortalamalara göre %8,65 artış gerçekleşmiştir.
- ❑ **Aylık değişim tarım sektöründe %1,40, sanayi sektöründe %0,95 olarak gerçekleşti.**
  - Tarım sektörü endeksinde, bir önceki yılın Aralık ayına göre %-0,88 düşüş, bir önceki yılın aynı ayına göre %12,09 ve on iki aylık ortalamalara göre %6,80 artış gerçekleşmiştir.
  - Sanayi sektörü endeksinde ise bir önceki yılın Aralık ayına göre %1,06, bir önceki yılın aynı ayına göre %2,55 ve on iki aylık ortalamalara göre %9,04 artış gerçekleşmiştir.
- ❑ **ÜFE sonuçları sanayinin alt sektörleri bazında değerlendirildiğinde en yüksek aylık artış %7,44 ile ham petrol ve doğalgaz çıkarımı alt sektöründe gerçekleşti.**
  - Sanayinin üç sektöründen; madencilik ve taşocakçılığı sektöründe %1,52, imalat sanayi sektöründe %0,94, elektrik, gaz ve su sektöründe %0,92 artış gerçekleşmiştir.

Kaynak: TÜİK, 2012b.

# ÜRETİCİ FİYATLARI ENDEKSİ - EYLÜL 2012



Kaynak: TÜİK, 2012b.



# ÜRETİCİ FİYATLARI ENDEKSİ - EYLÜL 2012

- Bir önceki aya göre endekslerin **en fazla artış** gösterdiği alt sektörler,
  - ham petrol ve doğalgaz çıkarımı (%7,44),
  - mobilya ve diğer imalatlar (%3,89),
  - kok kömürü ve rafine edilmiş petrol ürünleri imalatı (%2,89),
  - metal cevheri (%1,85), alt sektörleridir.

Buna karşılık,

- basın yayım (%-1,38),
- ana metal sanayi (%-0,42),
- büro makineleri imalatı (%-0,30),
- metal eşya sanayi (%-0,11) bir ay önceye göre endekslerin **en fazla gerilediği** alt sektörler olmuştur.



# SANAYİ ÜRETİM ENDEKSİ – AĞUSTOS 2012

## □ Sanayi üretimi %1,5 azaldı.

- 2012 yılı Ağustos ayında 2005=100 temel yıllı *sanayi üretim* endeksi bir önceki yılın aynı ayına göre %1,5 azalmıştır.
- Sanayinin alt sektörleri incelendiğinde, 2012 yılı Ağustos ayında bir önceki yılın aynı ayına göre; *madencilik ve taşocakçılığı* sektörü endeksi %0,4 artmış, *imalat sanayi* sektörü endeksi %2,6 azalmış, *elektrik, gaz, buhar ve iklimlendirme üretimi ve dağıtım* sektörü endeksi ise %4,5 artmıştır.
- Takvim etkisinden arındırılmış endeks 2012 yılı **Ağustos ayında bir önceki yılın aynı ayına göre %1,2 artmış**, mevsim ve takvim etkilerinden arındırılmış sanayi üretim endeksi ise bir önceki aya göre %2,3 azalmıştır.

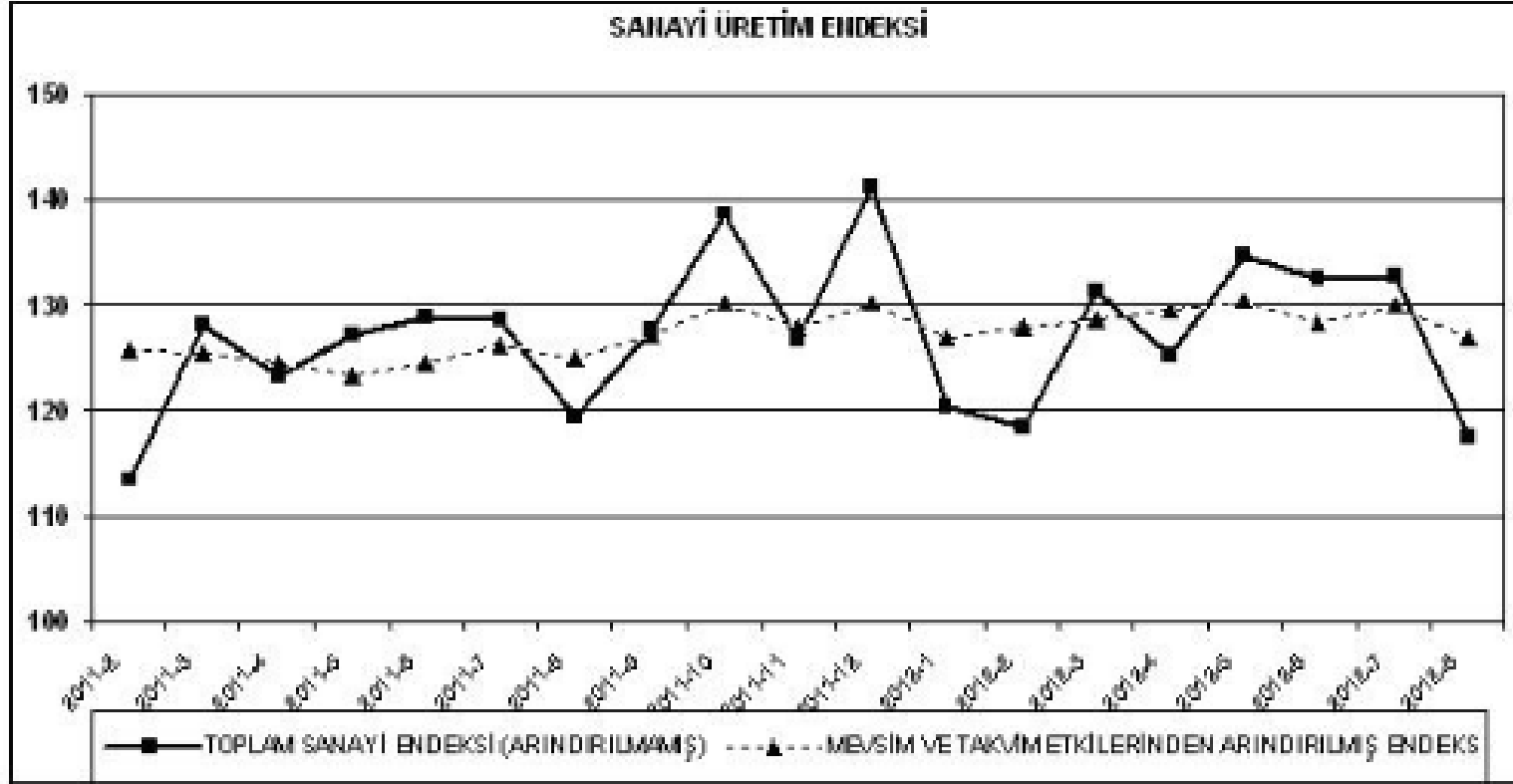
# SANAYİ ÜRETİM ENDEKSİ – AĞUSTOS 2012

Ağustos 2012 (2005=100)	Arındırılmamış		Takvim Etkisinden Arındırılmış		Mevsim ve Takvim Etkisinden Arındırılmış	
	Endeks	Değişim (Yıllık)	Endeks	Değişim (Yıllık)	Endeks	Değişim (Aylık)
<b>SEKTÖR</b>						
<b>Toplam Sanayi</b>	117,6	-1,5	121,2	1,2	127,0	-2,3
<b>Madencilik ve Taşocakçılığı</b>	145,7	0,4	152,0	2,3	131,3	1,5
<b>İmalat Sanayi</b>	111,4	-2,6	115,3	0,4	124,5	-2,1
<b>Elektrik, Gaz, Buhar ve İklimlendirme Ürt. ve Dağıtımı</b>	158,1	4,5	158,1	4,5	149,7	-1,2

EKİM 2012 – SAYI 28

Kaynak: TÜİK, 2012c.

# SANAYİ ÜRETİM ENDEKSİ – AĞUSTOS 2012



EKİM 2012 – SAYI 28

Kaynak: TÜİK, 2012c.

# KÜÇÜK VE ORTA BÜYÜKLÜKTEKİ GİRİŞİM İSTATİSTİKLERİ, 2011

- ❑ Yapısal İş İstatistikleri kapsamında üretilen Yıllık Sanayi ve Hizmet İstatistikleri sonuçlarına göre 2009 yılında 2 483 300 girişim faaliyet göstermiştir.
  - KOBİ' ler toplam girişim sayısının %99,9'unu, istihdamın %77,8'ini, maaş ve ücretlerin %51,5'ini, cironun %64,8'ini, faktör maliyetiyle katma değer %55,5'ini, maddi mallara ilişkin brüt yatırımın %41,1'ini oluşturmaktadır.
- ❑ Dış Ticaret İstatistiklerinde İhracatın %59,6'sını KOBİ'ler gerçekleştirdi.
  - İhracatta 0-9 kişi çalışan mikro girişimlerin payı %15,2 olurken, %25,7'si 10-49 kişi çalışan küçük ölçekli girişimler, %18,7'si 50-249 kişi çalışan orta ölçekli girişimler tarafından gerçekleştirilmiştir. İthalatta 0-9 kişi çalışan mikro ölçekli girişimlerin payı %6,5, 10-49 kişi çalışan küçük ölçekli girişimlerin payı %15,3 ve 50-249 kişi çalışan orta ölçekli girişimlerin payı %18,2 olmuştur.
- ❑ Ar-Ge harcamalarının %14,9'u KOBİ'ler tarafından gerçekleştirilmiştir.

Kaynak: TÜİK, 2012d.

# KÜÇÜK VE ORTA BÜYÜKLÜKTEKİ GİRİŞİM İSTATİSTİKLERİ, 2011

## □ KOBİ'lerin %50,8'i tarafından yenilik faaliyeti yürütülmüştür.

2008-2010 yıllarını kapsayan üç yıllık dönemde:

- 10 ve daha fazla çalışanı olan girişimlerin %51,4'ü yenilik faaliyetinde bulunmuştur. KOBİ'lerde ise bu oran %50,8'dir.
- KOBİ'lerin %34,6'sı teknolojik yenilik faaliyetinde bulunmuştur.
- Teknolojik yenilik faaliyeti kapsamında KOBİ'lerin %32,6'sı ürün ve/veya süreç yeniliği yapmıştır.
- Teknolojik yenilik faaliyeti devam eden KOBİ oranı %14,1 olmuştur.
- Faaliyeti sonuçsuz kalan KOBİ oranı %4,8 olmuştur.
- KOBİ'lerin %42' si teknolojik olmayan yenilik ( organizasyon ve/veya pazarlama yeniliği) faaliyetinde bulunmuştur.
- Teknolojik olmayan yenilik faaliyeti kapsamında KOBİ'lerin %24,2'si organizasyon yeniliği, %35,1'i ise pazarlama yeniliği gerçekleştirmiştir.

# DIŐ TİCARET ENDEKSLERİ - AĐUSTOS 2012

## □ İhracat birim deęer endeksi % 6,4 azaldı.

- İlgili ayda ihracat birim deęer endeksi, bir önceki yılın aynı ayına göre tarım ve ormancılıkta %0,3, madencilik ve taşocakçılıęında %5,8 artarken, balıkçılıkta %10,9 ve imalat sanayiinde %6,8 azaldı.

## □ İthalat birim deęer endeksi % 6,5 azaldı.

- İthalat birim deęer endeksi, geçen yılın aynı ayına göre, madencilik ve taşocakçılıęında %1,9 artarken, tarım ve ormancılıkta %24,6, imalat sanayiinde %7 azaldı.



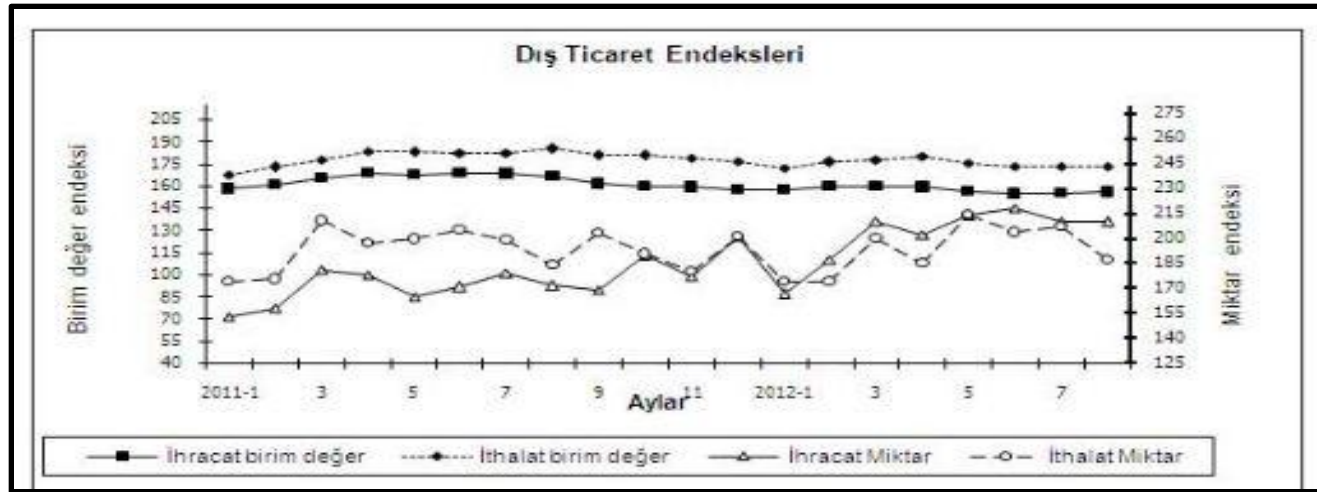
# DIŞ TİCARET ENDEKSLERİ - AĞUSTOS 2012

## □ İhracat miktar endeksi % 22,3 arttı.

- İhracat miktar endeksi ana sektörler itibariyle, geçen yılın aynı ayına göre, tarım ve ormancılıkta %16,1, balıkçılıkta %2,1, madencilik ve taşocakçılığında %7,6 azalırken, imalat sanayiinde %24,5 arttı.

## □ İthalat miktar endeksi % 1,8 arttı.

- İthalat miktar endeksi ana sektörlerle göre geçen yılın aynı ayına göre, tarım ve ormancılıkta %5,5, imalat sanayiinde %3 azalırken, madencilik ve taş ocakçılığında %24,9 arttı.

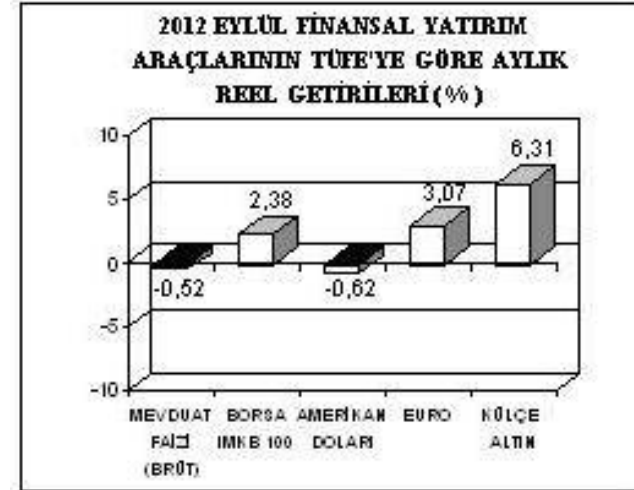
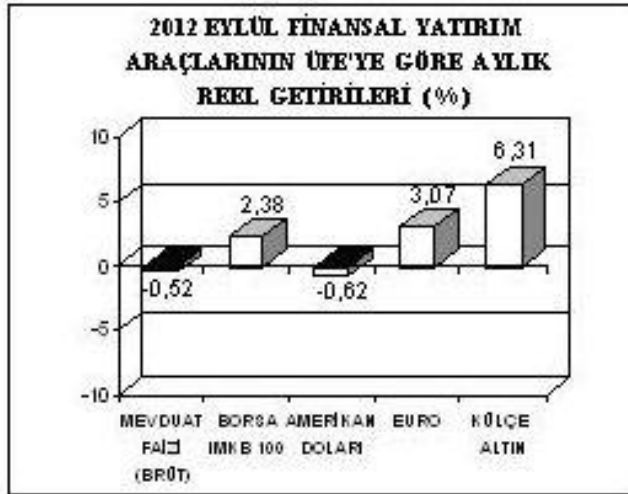


Kaynak: TÜİK, 2012e.



# FİNANSAL YATIRIM ARAÇLARININ REEL GETİRİ ORANLARI – EYLÜL 2012

- 2012 Eylül ayında bir önceki aya göre en yüksek reel getiri ÜFE ve TÜFE ile indirildiğinde külçe altında gerçekleşti.
  - en yüksek reel getiri, ÜFE ve TÜFE ile indirildiğinde % 6,31 oranıyla külçe altında gerçekleşmiştir.
  - Yatırım araçlarının Eylül ayında yatırımcısına reel getirileri aşağıdaki grafiklerde gösterilmiştir.



# TURİZM İSTATİSTİKLERİ, 3. DÖNEM 2012

- **Turizm gideri geçen yılın aynı dönemine göre %12,1 azaldı.**
- Yurt içinde ikamet edip başka ülkeleri ziyaret eden vatandaşlarımızın harcamalarından oluşan turizm gideri, geçen yılın aynı dönemine göre %12,1 azalarak 918 257 900 \$ olmuştur. Bunun 818 615 924 \$'ı kişisel, 99 641 976 \$'ı ise paket tur harcamalarıdır. Yurt dışını ziyaret eden 1 379 205 vatandaşın kişi başı ortalama harcaması 666 \$'dır.

Yıl / Dönem	Turizm geliri (\$)	Çıkış yapan ziyaretçi sayısı	Kişi başı ortalama harcama (\$)	Turizm gideri (\$)	Yurtiçi ikametli vatandaş sayısı	Kişi başı ortalama harcama (\$)
<b>2011</b>						
I. Dönem	3 100 270 170	4 398 235	705	1 196 797 473	1 646 577	727
II. Dönem	5 372 189 266	9 338 076	575	1 325 688 593	1 885 979	703
<b>III. Dönem</b>	<b>9 339 028 541</b>	<b>14 991 270</b>	<b>623</b>	<b>1 044 887 999</b>	<b>1 465 601</b>	<b>713</b>
IV. Dönem	5 208 904 274	7 423 747	702	1 408 802 539	1 283 815	1 097
<b>Yıllık</b>	<b>23 020 392 250</b>	<b>36 151 328</b>	<b>637</b>	<b>4 976 176 604</b>	<b>6 281 972</b>	<b>792</b>
<b>2012</b>						
I. Dönem	2 799 744 250	4 219 161	664	759 092 463	1 263 166	601
II. Dönem	5 576 155 275	9 323 460	598	1 126 908 259	1 687 811	668
<b>III. Dönem</b>	<b>8 957 384 030</b>	<b>15 552 120</b>	<b>576</b>	<b>918 257 900</b>	<b>1 379 205</b>	<b>666</b>
Temmuz	2 874 346 062	4 982 363	577	345 558 010	512 102	675
Ağustos	3 088 882 419	5 416 092	570	319 204 280	477 758	668
Eylül	2 994 155 549	5 153 665	581	253 495 610	389 345	651

Kaynak: TÜİK, 2012g.

# TURİZM İSTATİSTİKLERİ, 3. DÖNEM 2012

## □ Turizm geliri geçen yılın aynı dönemine göre %4,1 azaldı

- Temmuz, Ağustos ve Eylül aylarından oluşan III. Dönemde turizm geliri, geçen yılın aynı dönemine göre %4,1 azalarak 8 957 384 030 \$ oldu. Turizm gelirinin %79,2'si yabancı ziyaretçilerden, %20,8'i ise yurt dışında ikamet eden vatandaş ziyaretçilerden elde edilmiştir.
- Ziyaretçiler, seyahatlerini kişisel veya paket tur ile gerçekleştirmektedir. Bu dönemde yapılan harcamaların 6 792 022 938 \$'ını kişisel, 2 165 361 092 \$'ını ise paket tur oluşturmaktadır.
- 2012 III. Dönemde kişi başına ortalama harcama 576 \$'dır. Bu dönemde yabancıların ortalama harcaması 534 \$, yurtdışında ikamet eden vatandaş ziyaretçilerin ortalama harcaması ise 820 \$'dır.

## □ Ziyaretçi sayısı geçen yılın aynı dönemine göre %3,7 arttı.

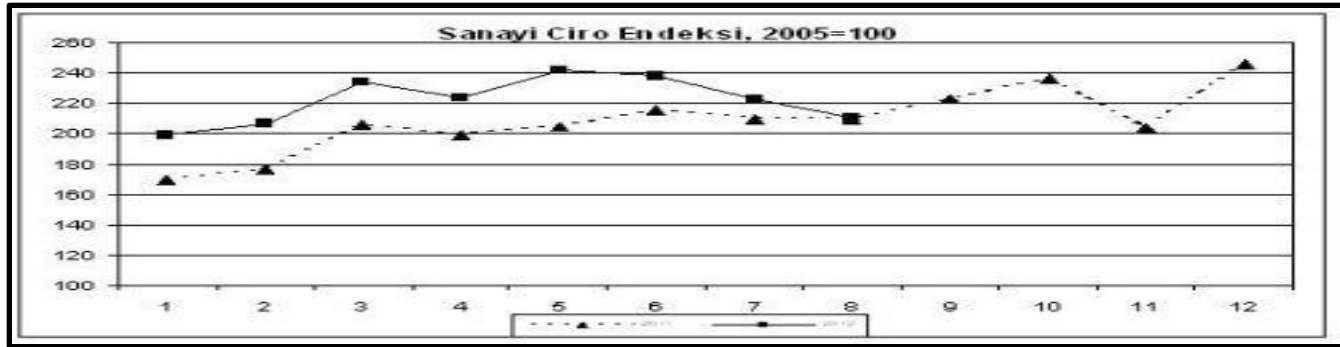
- 2012 yılı III. Dönemde ülkemizden çıkış yapan ziyaretçi sayısı 15 552 120 kişidir. Bunun 13 276 114 kişisini yabancı, 2 276 006 kişisini ise yurt dışında ikamet eden vatandaşlar oluşturmaktadır.

Kaynak: TÜİK, 2012g.

# SANAYİ CİRO VE SİPARİŞ ENDEKSLERİ

## AĞUSTOS 2012

- ❑ Sanayi Ciro Endeksi, 2012 yılı Ağustos ayında % 0,8 arttı.
  - Sanayinin alt sektörleri incelendiğinde, 2012 yılı Ağustos ayında, bir önceki yılın aynı ayına göre; **Madencilik ve Taşocakçılığı** endeksi %8,8; **İmalat Sanayi** endeksi ise %0,5 artmıştır.
- ❑ Ana sanayi grupları sınıflamasına göre en yüksek artış Enerji de görülmüştür.
  - **İmalat sanayi** alt sektörlerinin 2012 yılı Ağustos ayında 2011 yılı aynı ayına göre yüzde değişim oranları incelendiğinde, en yüksek artış oranının %167,3 ile Makine ve Ekipmanların Kurulumu ve Onarımı İmalatında gerçekleştiği görülmektedir. Bunu %108,3 ile Bilgisayarların, Elektronik ve Optik Ürünlerin İmalatı takip etmektedir.

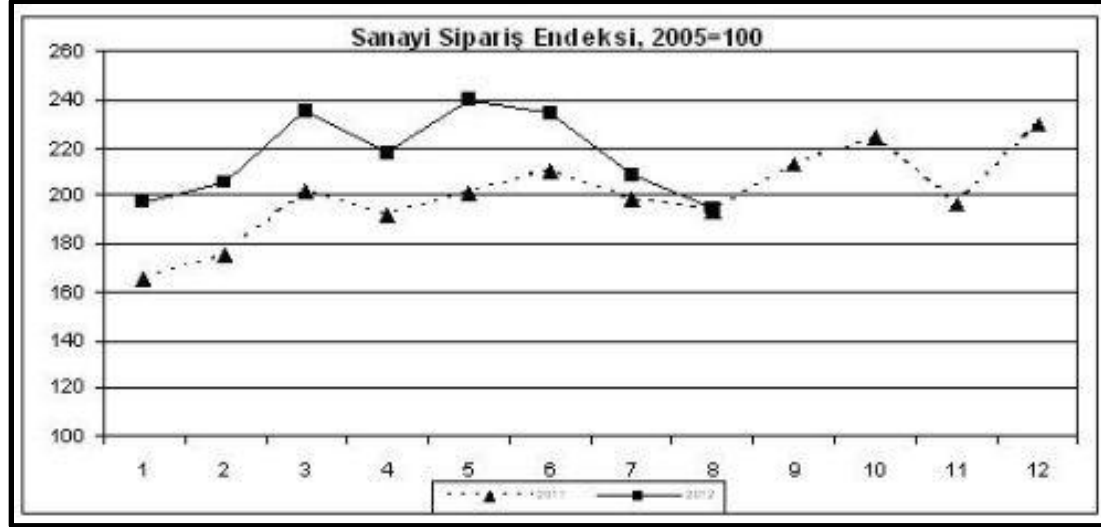


Kaynak: TÜİK, 2012h

# SANAYİ CİRO VE SİPARİŞ ENDEKSLERİ

## AĞUSTOS 2012

- ❑ Sanayi Sipariş Endeksi, 2012 yılı Ağustos ayında %0,5 arttı.
- ❑ Ana sanayi grupları sınıflamasına göre bu ayda en yüksek artış Dayanıksız Tüketim Malı İmalatı'nda görülmüştür.
- ❑ İmalat sanayi alt gruplarında en yüksek artış Bilgisayarların, Elektronik ve Optik Ürünlerin İmalatında gerçekleşmiştir. Bunu, %54,3 ile Temel Eczacılık Ürünlerinin ve Eczacılığa İlişkin Malzemelerin İmalatı takip etmektedir.



Kaynak: TÜİK, 2012h.

# HANEHALKI İŞGÜCÜ İSTATİSTİKLERİ TEMMUZ 2012



KARACADAĞ  
KALKINMA AJANSI • DEVELOPMENT AGENCY

- ❑ Temmuz 2012 döneminde kurumsal olmayan çalışma çağındaki nüfus geçen yılın aynı dönemine göre **1 milyon 124 bin kişi artmıştır.**
  - 2012 yılı Temmuz döneminde, Türkiye'de **kurumsal olmayan nüfus** bir önceki yılın aynı dönemine göre 1 milyon 217 bin kişilik bir artış ile 73 milyon 638 bin kişiye, **kurumsal olmayan çalışma çağındaki nüfus** ise 1 milyon 124 bin kişi artarak 54 milyon 759 bin kişiye ulaşmıştır.
- ❑ **Bu dönemde işgücüne katılma oranı % 50,8'dir.**
  - Türkiye genelinde işgücüne katılma oranı, bir önceki yılın aynı dönemine göre 0,4 puanlık azalışla % 50,8'dir. Aynı dönemler için yapılan kıyaslamalara göre; erkeklerde işgücüne katılma oranı 1 puanlık azalışla % 71,9, kadınlarda ise herhangi bir değişim göstermeyerek % 30,3 olarak gerçekleşmiştir.
- ❑ **Tarım dışı istihdam 612 bin kişi artmıştır.**
  - geçen yılın aynı dönemine göre 545 bin kişi artarak 25 milyon 498 bin kişiye yükselmiştir. Bu dönemde, tarım sektöründe çalışan sayısı **67 bin kişi azalırken**, tarım dışı sektörlerde çalışan sayısı **612 bin kişi artmıştır.**

EKİM 2012 – SAYI 28

Kaynak: TÜİK, 2012i.



# HANEHALKI İŞGÜCÜ İSTATİSTİKLERİ TEMMUZ 2012



KARACADAĞ  
KALKINMA AJANSI • DEVELOPMENT AGENCY

## □ İstihdamın yapısı

- Bu dönemde istihdam edilenlerin % 25,6'sı tarım, % 18,6'sı sanayi, % 7,5'i inşaat, % 48,2'si ise hizmetler sektöründedir.
- İstihdam edilenlerin;
  - % 70,3'ü erkek nüfustur.
  - % 57,9'u'ü lise altı eğitimlidir.
  - % 62,3'ü ücretli, maaşlı veya yevmiyeli, % 23,3'ü kendi hesabına veya işveren,
  - % 14,4'i ise ücretsiz aile işçisidir. % 58,1'i 10 kişiden az çalışanı olan işyerlerinde çalışmaktadır.

## □ İşsizlik oranı % 8,4 'tür.

- İşsiz sayısı geçen yılın aynı dönemine göre 186 bin kişi azalarak 2 milyon 323 bin kişiye düşmüştür. İşsizlik oranı ise 0,7 puanlık azalış ile % 8,4 seviyesinde gerçekleşmiştir. Kentsel yerlerde işsizlik oranı 1,1 puanlık azalışla % 10,4, kırsal yerlerde ise 0,2 puanlık azalışla % 4,5 olmuştur.

## □ İşgücü dışında olanların % 52,6'sı daha önce bir işte çalışmıştır.

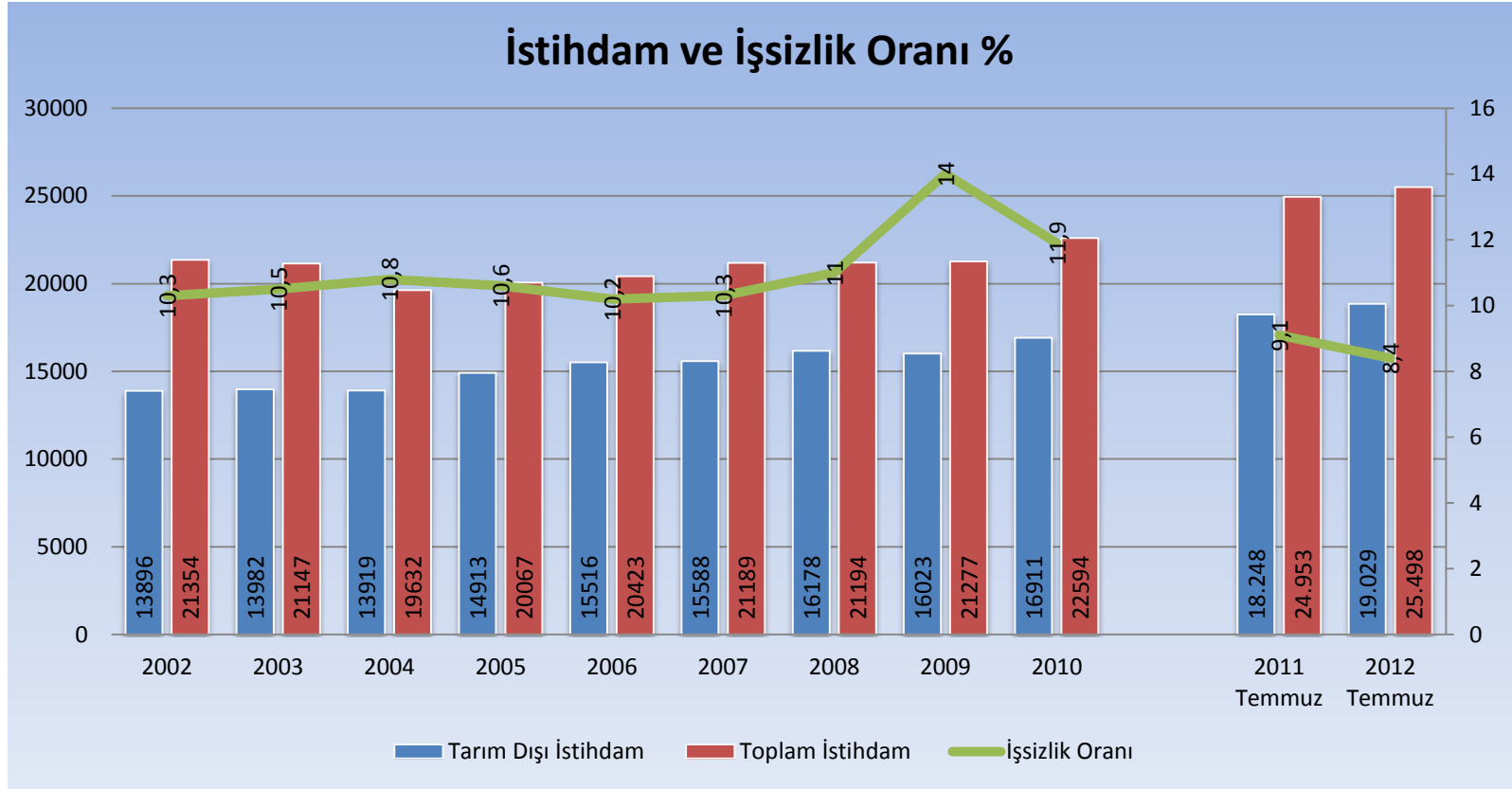
- Bu dönemde işgücü dışında olup, daha önce bir işte çalışanların % 13,5'i "tarım", % 10,9'u "sanayi", % 2,9'u "inşaat", % 20,8'i "hizmetler" sektöründe çalışmış, % 51,8'i ise 8 yıldan önce işinden ayrılmıştır.

Kaynak: TÜİK, 2012i.



# HANEHALKI İŞGÜCÜ İSTATİSTİKLERİ TEMMUZ 2012

EKİM 2012 – SAYI 28

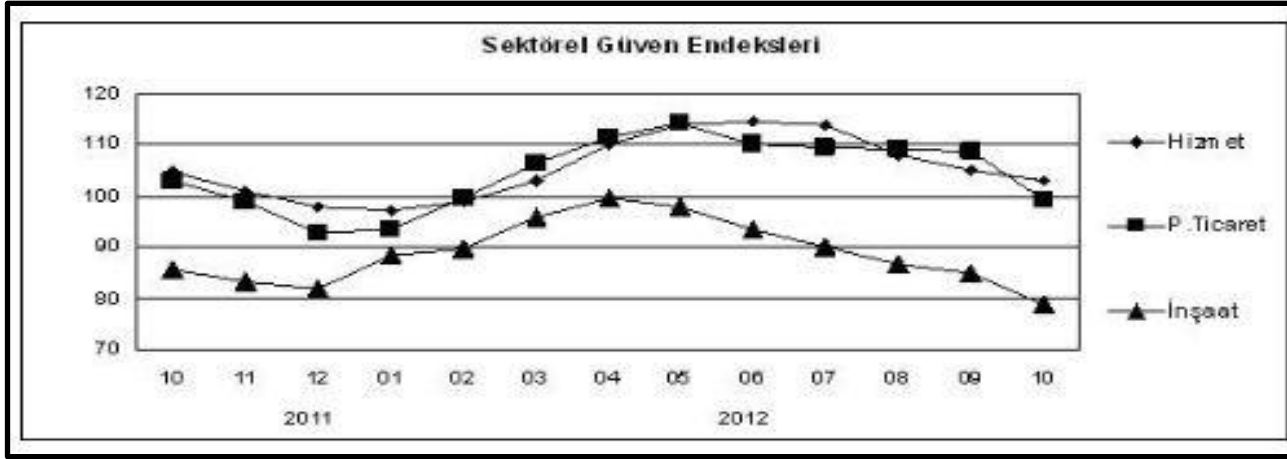


Kaynak: TÜİK, 2012ı.



# SEKTÖREL GÜVEN ENDEKSLERİ - EKİM 2012

- ❑ 2012 Ekim ayında hizmet, perakende ticaret ve inşaat sektörü güven endeksleri azaldı.



**Hizmet Sektörü Güven Endeksindeki düşüş,** gelecek üç aylık dönemde hizmetlere olan talep beklentisi değerlendirmelerinin kötüleşmesinden;

**Perakende Ticaret Sektörü Güven Endeksindeki düşüş,** son üç aylık dönemde iş hacmi-satışlar, mevcut mal stok seviyesi ve gelecek üç aylık dönemde iş hacmi-satışlar beklentisi değerlendirmelerinin kötüleşmesinden;

**İnşaat Sektörü Güven Endeksindeki düşüş ise,** alınan kayıtlı siparişlerin mevcut düzeyi ve gelecek üç aylık dönemde toplam çalışan sayısı beklentisi değerlendirmelerinin kötüleşmesinden kaynaklanmaktadır.

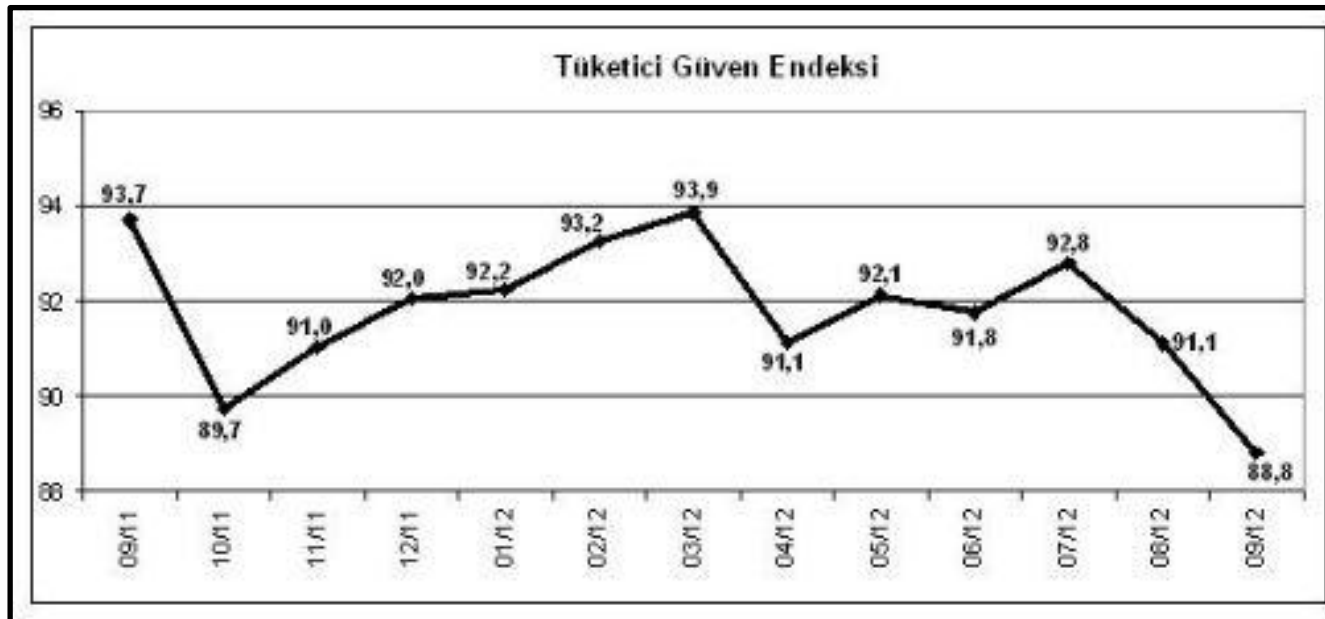
Kaynak: TÜİK, 2012i

# TÜKETİCİ GÜVEN ENDEKSİ - EYLÜL 2012

## □ 2012 Eylül ayında Tüketici Güveni azaldı.

- 2012 Eylül ayında bir önceki aya göre %2,5 oranında azaldı; Ağustos ayında 91,1 olan endeks Eylül ayında 88,8 değerine düştü.
- **Tüketici Güven endeksindeki düşüş**, tüketicilerin mevcut dönem satın alma gücü, gelecek dönem satın alma gücü, gelecek dönem genel ekonomik durum, gelecek dönem iş bulma olanakları ve mevcut dönemin dayanıklı tüketim malı satın almak için uygunluğu durumlarına ait değerlendirmelerinin kötüleşmesinden kaynaklanmaktadır.

# TÜKETİCİ GÜVEN ENDEKSİ - EYLÜL 2012

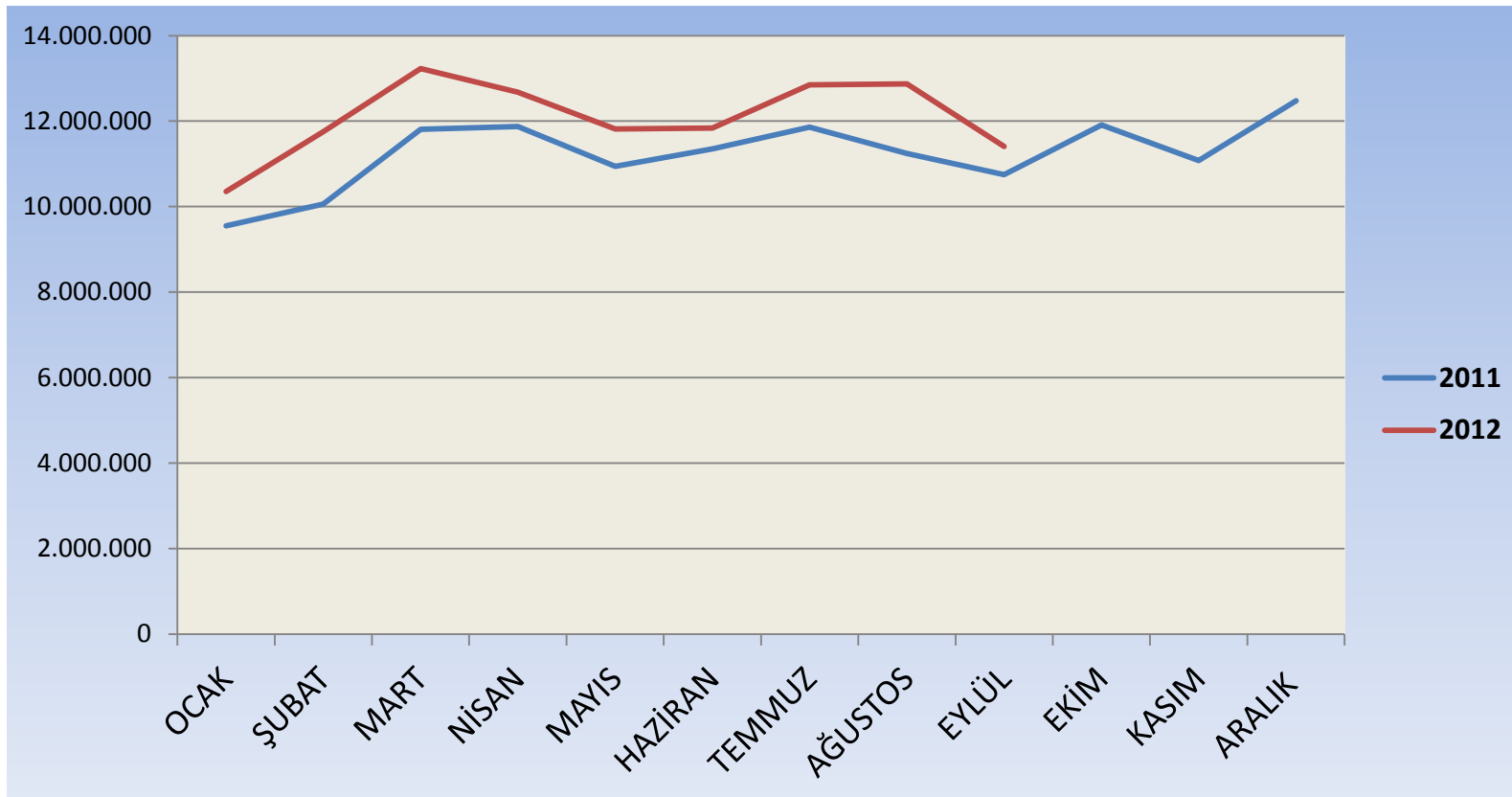


EKİM 2012 – SAYI 28

Kaynak: TÜİK, 2012j.

# İHRACAT – EYLÜL 2012

AYLAR BAZINDA TOPLAM İHRACAT, 2011-2012, Bin \$



EKİM 2012 – SAYI 28

Kaynak: TİM,2012a.

# İHRACAT – EYLÜL 2012

## İHRACATIMIZDA İLK 20 ÜLKE, (Bin \$)

	ÜLKE	İHRACAT	PAY, %
1	ALMANYA	1.083.057	13,8
2	IRAK	985.573	12,6
3	BİRLEŞİK KRALLIK	698.083	8,9
4	RUSYA FEDERASYONU	592.789	7,6
5	İTALYA	499.315	6,4
6	FRANSA	495.721	6,3
7	BİRLEŞİK DEVLETLER	418.446	5,3
8	İRAN (İSLAM CUM.)	378.829	4,8
9	İSPANYA	314.146	4,0
10	MISIR	297.071	3,8
11	HOLLANDA	254.659	3,3
12	AZERBAIJAN-NAHÇIVAN	238.682	3,1
13	ROMANYA	223.691	2,9
14	ÇİN HALK CUMHURİYETİ	221.132	2,8
15	SUUDİ ARABİSTAN	211.370	2,7
16	BELÇİKA	204.587	2,6
17	POLONYA	186.342	2,4
18	LİBYA	177.884	2,3
19	UKRAYNA	173.647	2,2
20	BİRLEŞİK ARAP EMİRLİKLERİ	168.389	2,2
	<b>İlk 20 Toplam</b>	<b>7.823.414</b>	<b>68,6</b>
	<b>Genel Toplam</b>	<b>11.408.551</b>	<b>100,0</b>

EKİM 2012 – SAYI 28

Kaynak: TİM,2012a.

# SEKTÖREL İHRACAT EYLÜL 2012 (Bin \$)

SEKTÖRLER	2011	2012
<b>I. TARIM</b>	<b>1.476.008</b>	<b>1.638.179</b>
<b>A. BİTKİSEL ÜRÜNLER</b>	<b>1.080.743</b>	<b>1.162.381</b>
Hububat, Bakliyat, Yağlı Tohumlar ve Mamulleri	453.971	502.892
Yaş Meyve ve Sebze	118.759	115.485
Meyve Sebze Mamulleri	115.380	113.858
Kuru Meyve ve Mamulleri	153.054	164.630
Fındık ve Mamulleri	163.443	191.744
Zeytin ve Zeytinyağı	13.679	17.027
Tütün ve Mamulleri	54.636	50.529
Süs Bitkileri	7.819	6.216
<b>B. HAYVANSAL ÜRÜNLER</b>	<b>124.200</b>	<b>148.296</b>
<b>C. AĞAÇ VE ORMAN ÜRÜNLERİ</b>	<b>271.065</b>	<b>327.502</b>
<b>II. SANAYİ</b>	<b>8.825.727</b>	<b>9.405.242</b>
<b>A. TARIMA DAYALI İŞLENMİŞ ÜRÜNLER</b>	<b>871.092</b>	<b>1.014.819</b>
Tekstil ve Hammaddeleri	628.031	698.160
Deri ve Deri Mamulleri	107.113	147.735
Halı	135.949	168.925
<b>B. KİMYEVİ MADDELER VE MAM.</b>	<b>1.221.971</b>	<b>1.488.785</b>
<b>C. SANAYİ MAMULLERİ</b>	<b>6.732.664</b>	<b>6.901.638</b>
Hazırgiyim ve Konfeksiyon	1.102.805	1.373.867
Otomotiv Endüstrisi	1.636.396	1.503.171
Gemi ve Yat	82.931	16.922
Elektrik - Elektronik Mak. Bilişim	1.003.802	983.598
Makine ve Aksamları	368.510	419.136
Demir ve Demir Dışı Metaller	512.399	518.471
Çelik	1.271.759	1.223.221
Çimento Cam Seramik ve Toprak	271.518	250.721
Mücevher	114.498	180.490
Savunma Sanayii	63.904	94.701
<b>III. MADENCİLİK</b>	<b>320.952</b>	<b>365.130</b>
<b>TOPLAM</b>	<b>10.622.687</b>	<b>11.408.551</b>

Kaynak: TİM,2012a.

TOPLAM

10.622.687

11.408.551

EKİM 2012 – SAYI 28

# TRC2 BÖLGESİ`NDE (DİYARBAKIR-ŞANLIURFA) EKONOMİK GÖRÜNÜM



# TÜKETİCİ FİYATLARI ENDEKSİ – EYLÜL 2012

- ❑ NUTS2 düzeyinde 26 bölge içinde TÜFE'nin aylık bazda en yüksek artış gösterdiği bölge TR90 (Trabzon, Ordu, Giresun, Rize, Artvin, Gümüşhane) (%1,56) olmuştur.
- ❑ Bir önceki yılın aynı ayına göre en yüksek artış TR83 (Samsun, Tokat, Çorum, Amasya) (%9,86) bölgesinde,
- ❑ On iki aylık ortalamalara göre en yüksek artış TR71 (Kırıkkale, Aksaray, Niğde, Nevşehir, Kırşehir) (% 11,13) bölgesinde gerçekleşmiştir.
- ❑ TRC2 (Diyarbakır, Şanlıurfa) bölgesinde bir önceki aya göre değişim 0,93 olmuştur.





# TÜKETİCİ FİYATLARI ENDEKSİ - EYLÜL 2012

## İstatistikî Bölgelere Göre Tüketici Fiyatları Endeksi ve Değişim Oranı (%) (2003=100)

İstatistikî bölge	Bir önceki aya göre değişim oranı	Bir önceki yılın Aralık ayına göre değişim oranı	Bir önceki yılın aynı ayına göre değişim oranı	On iki aylık ortalamalara göre değişim oranı
	(Eylül 2012)	(Eylül 2012/Aralık 2011)	(Eylül 2012/Eylül 2011)	(01.10.2011-30.09.2012 /01.10.2010-30.09.2011)
<b>TÜRKİYE</b>	1,03	3,34	9,19	9.53
<b>TRC2 Bölgesi</b>	0.93	1,89	9.38	9.96

EKİM 2012 – SAYI 28

Kaynak: TÜİK, 2012a.

# DİYARBAKIR SEKTÖREL İHRACAT – EYLÜL (Bin \$)

Sektörler	2011	2012
Ağaç Mamülleri ve Orman Ürünleri	148	351
ÇELİK	176	190
ÇİMENTO CAM SERAMİK VE TOPRAK ÜRÜNLERİ	337	220
Değerli Maden ve Mücevherat	0	0
Demir ve Demir Dışı Metaller	116	37
Deri ve Deri Mamulleri	0	0
Diğer Sanayi Ürünleri	0	0
Elektrik - Elektronik	558	1.652
Fındık ve Mamulleri	0	0
Halı	0	258
Hazır giyim ve Konfeksiyon	1	6
Hububat, Bakliyat, Yağlı Tohumlar ve Mamulleri	3.722	7.311

EKİM 2012 – SAYI 28

Kaynak: TİM,2012b.

# DİYARBAKIR SEKTÖREL İHRACAT – EYLÜL (Bin \$)

Sektörler	2011	2012
İKLİMLENDİRME SANAYİİ	214	122
Kimyevi Maddeler ve Mamulleri	870	1.285
Kuru Meyve ve Mamulleri	0	0
Maden ve Metaller	5.085	8.041
Makine ve Aksamları	117	32
Meyve Sebze Mamulleri	0	0
SU ÜRÜNLERİ VE HAYVANCILIK MAMULLERİ	468	509
Süs Bitkileri ve Mamulleri	0	51
Taşıt Araçları ve Yan Sanayi	122	26
Tekstil ve Hammaddeleri	945	12
Yaş Meyve ve Sebze	0	0
Toplam	<b>12.880</b>	<b>20.105</b>

EKİM 2012 – SAYI 28

Kaynak: TİM,2012b.

# ŞANLIURFA SEKTÖREL İHRACAT - EYLÜL (Bin \$)

Sektörler	2011	2012
Ağaç Mamülleri ve Orman Ürünleri	1.387	2.261
ÇELİK	258	4.141
ÇİMENTO CAM SERAMİK VE TOPRAK ÜRÜNLERİ	6.847	883
Demir ve Demir Dışı Metaller	158	44
Deri ve Deri Mamulleri	0	0
Diğer Sanayi Ürünleri	0	0
Elektrik - Elektronik	1.514	2.332
Halı	0	0
Hazırgiyim ve Konfeksiyon	153	130
Hububat, Bakliyat, Yağlı Tohumlar ve Mamulleri	1.466	158
Ağaç Mamülleri ve Orman Ürünleri	1.387	2.261
ÇELİK	258	4.141

EKİM 2012 – SAYI 28

Kaynak: TİM,2012b.

# ŞANLIURFA SEKTÖREL İHRACAT - EYLÜL (Bin \$)

Sektörler	2011	2012
İKLİMLENDİRME SANAYİİ	618	1.196
Kimyevi Maddeler ve Mamulleri	300	780
Kuru Meyve ve Mamulleri	0	695
Maden ve Metaller	19	172
Makine ve Aksamları	184	290
Meyve Sebze Mamulleri	1.125	77
SAVUNMA VE HAVACILIK SANAYİİ	0	0
Süs Bitkileri ve Mamulleri	9	38
Taşıt Araçları ve Yan Sanayi	0	162
Tekstil ve Hammaddeleri	53	226
Yaş Meyve ve Sebze	288	185
Toplam	<b>14.378</b>	<b>13.770</b>

EKİM 2012 – SAYI 28

Kaynak: TİM,2012b.

# 2012 EYLÜL AYINA AİT KURULAN ve KAPANAN ŞİRKET İSTATİSTİKLERİ

## Bölge İllerine Göre Dağılım

İL	2012 EYLÜL (BİR AYLIK)									2011 EYLÜL (BİR AYLIK)						
	KURULAN			TASFİYE		KAPANAN				KURULAN			TASFİYE		KAPANAN	
	ŞİRKET	KOOP.	GER. KİŞİ TİC. İŞL.	ŞİRKET	KOOP.	ŞİRKET	KOOP.	GER. KİŞİ TİC. İŞL.	ŞİRKET	KOOP.	GER. KİŞİ TİC. İŞL.	ŞİRKET	KOOP.	ŞİRKET	KOOP.	GER. KİŞİ TİC. İŞL.
DİYARBAKIR	22	0	33	1	0	9	0	5	42	1	20	10	3	9	1	1
ŞANLIURFA	24	1	28	0	0	2	0	3	32	3	39	4	3	2	0	6
TÜRKİYE	2.632	48	5.025	401	33	834	98	1.839	3.630	49	3.994	1.372	136	774	135	1.821

EKİM 2012 - SAYI 28

Kaynak: TOBB,2012.

# KAYNAKÇA

- TÜİK (2012a). “Tüketici Fiyatları Endeksi Eylül /2012”, TÜİK Haber Bülteni,Sayı:10912, 03.10.2012
- TÜİK (2012b). “Üretici Fiyatları Endeksi Eylül /2012”, TÜİK Haber Bülteni,Sayı:10913, 03.10.2012
- TÜİK (2012c). “Sanayi Üretim Endeksi Ağustos/2012”, TÜİK Haber Bülteni,Sayı:10914, 09.10.2012
- TÜİK (2012d). “Küçük ve Orta Büyüklükteki Girişim İstatistikleri, 2011”, TÜİK Haber Bülteni,Sayı:13146, 19.10.2012
- TÜİK (2012e). “Dış Ticaret Endeksleri Ağustos/2012”, TÜİK Haber Bülteni,Sayı:10915, 10.10.2012
- TÜİK (2012f). “Finansal Yatırım Araçlarının Reel Getiri Oranları Eylül/2012”, TÜİK Haber Bülteni,Sayı:10917, 12.10.2012
- TÜİK (2012g). “Turizm İstatistikleri, 3. Dönem 2012”, TÜİK Haber Bülteni,Sayı:10925, 30.10.2012
- TÜİK (2012h). “Sanayi Ciro ve Sipariş Endeksleri Ağustos/2012”, TÜİK Haber Bülteni,Sayı:10919, 12.10.2012
- TÜİK (2012ı). “Hane Halkı İşgücü İstatistikleri Temmuz/2012”, TÜİK Haber Bülteni,Sayı:10920, 15.10.2012
- TÜİK (2012i). “Sektörel Güven Endeksleri Ekim/2012”, TÜİK Haber Bülteni,Sayı:10924, 23.10.2012
- TÜİK (2012j). “Tüketici Güven Endeksi Eylül/2012”, TÜİK Haber Bülteni,Sayı:10927, 16.10.2012
- TİM (2012a). “Yıllık İhracat Rakamları”,  
[http://www.tim.org.tr/index.php?option=com\\_content&view=article&id=625&Itemid=135](http://www.tim.org.tr/index.php?option=com_content&view=article&id=625&Itemid=135), 23.11.2012
- TİM (2012b). “İller Bazında Rakamlar”,  
[http://www.tim.org.tr/index.php?option=com\\_content&view=article&id=625&Itemid=135](http://www.tim.org.tr/index.php?option=com_content&view=article&id=625&Itemid=135), 23.11.2012
- TOBB (2012). “Kurulan – Kapanan Şirket İstatistikleri”, <http://www.tobb.org.tr/ist/>, 23.11.2012



**KARACADAĞ**

KALKINMA AJANSI • DEVELOPMENT AGENCY

# “Yerel Kalkınmanın Zirvesi”

KARACADAĞ KALKINMA AJANSI  
DEVELOPMENT AGENCY