



EKONOMİK GÖRÜNÜM RAPORU

Sayı: 69, MART 2016

Mustafa BALTACI

Bu Rapor Karacadağ Kalkınma Ajansı tarafından, Türkiye ve TRC2 (Diyarbakır, Şanlıurfa) Bölgesi güncel ekonomik gelişmelerinin bölge aktörlerince takip edilebilmesi amacıyla hazırlanmıştır. Her hakkı saklıdır.©

İÇİNDEKİLER

TÜRKİYE

Endeksler

Sayfa

Tüketici Fiyatları Endeksi

6

Yurt İçi Üretici Fiyat Endeksi

8

Sanayi Üretim Endeksi

10

Sanayi Ciro Endeksi

14

Finansal Yatırım Araçlarının Reel Getiri Oranları

17

Sektörel Güven Endeksleri

20

Tüketici Güven Endeksi

22

Dış Ticaret Endeksleri

25

İstatistikler

İhracat

28

İÇİNDEKİLER

TRC2 Bölgesi

Endeksler

Sayfa

Tüketici Fiyatları Endeksi

33

İstatistikler

Diyarbakır İhracatı

35

Şanlıurfa İhracatı

36

Kurulan ve Kapanan Şirket İstatistikleri

37

TÜRKİYE

TÜKETİCİ FİYATLARI ENDEKSİ – ŞUBAT, 2016

Tüketici fiyat endeksi (TÜFE) aylık %0,02 düştü

TÜFE’de (2003=100) 2016 yılı Şubat ayında bir önceki aya göre %0,02 düşüş, bir önceki yılın Aralık ayına göre %1,80, bir önceki yılın aynı ayına göre %8,78 ve on iki aylık ortalamalara göre %7,97 artış gerçekleşti.

Aylık en yüksek artış %1,80 ile sağlık grubunda gerçekleşti

Ana harcama grupları itibariyle 2016 yılı Şubat ayında endekste yer alan gruplardan çeşitli mal ve hizmetlerde %1,31, alkollü içecekler ve tütünde %1, lokanta ve otellerde %0,78 ve ulaştırmada %0,77 artış gerçekleşti.

Aylık en fazla düşüş gösteren grup %6,16 ile giyim ve ayakkabı oldu

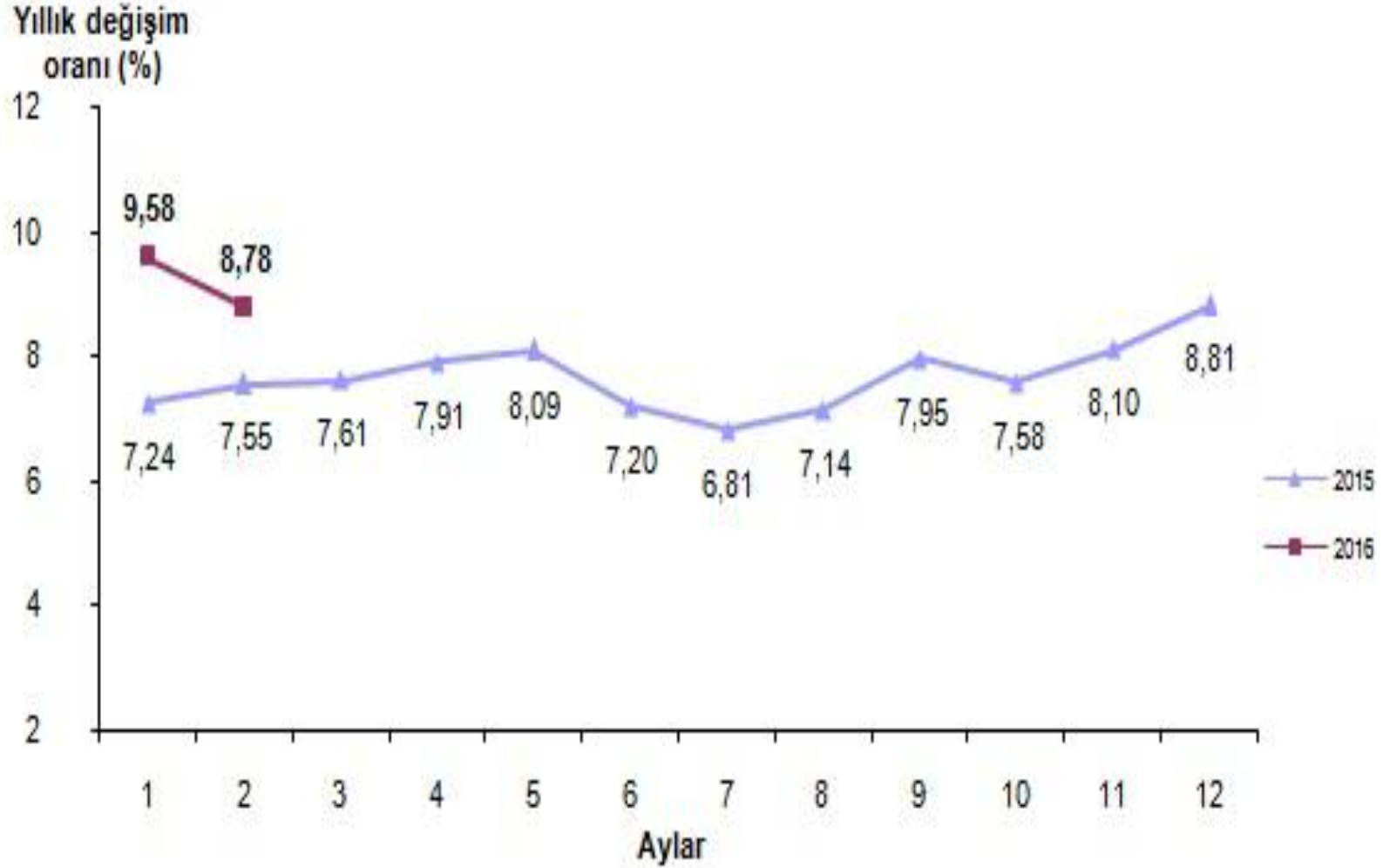
Ana harcama grupları itibariyle 2016 yılı Şubat ayında endekste yer alan gruplardan haberleşmede %0,42, eğlence ve kültürde %0,13 ve gıda ve alkolsüz içeceklerde %0,04 düşüş gerçekleşti.

Yıllık en fazla artış %13,12 ile lokanta ve oteller grubunda gerçekleşti

TÜFE’de, bir önceki yılın aynı ayına göre alkollü içecekler ve tütün (%12,78), çeşitli mal ve hizmetler (%12), eğlence ve kültür (%11,25), ev eşyası (%11,04) artışın yüksek olduğu diğer ana harcama Gruplarıdır.

TÜKETİCİ FİYATLARI ENDEKSİ – ŞUBAT, 2016

Tüketici fiyat endeksi (2003=100), Şubat 2016



YURT İÇİ ÜRETİCİ FİYAT ENDEKSİ – ŞUBAT, 2016

Yurt içi üretici fiyat endeksi aylık %0,20 düştü

Yurt içi üretici fiyat endeksi (Yİ-ÜFE), 2016 yılı Şubat ayında bir önceki aya göre %0,20 düşüş, bir önceki yılın Aralık ayına göre %0,34 artış, bir önceki yılın aynı ayına göre %4,47 artış ve on iki aylık ortalamalara göre %5,61 artış gösterdi.

Sanayinin dört sektörünün bir önceki aya göre değişimleri; madencilik ve taşocakçılığı sektöründe %0,09 artış, imalat sanayi sektöründe %0,15 artış, elektrik ve gaz sektöründe %4,17 düşüş ve su sektöründe %0,98 artış olarak gerçekleşti.

En yüksek aylık düşüş elektrik, gaz, buhar ve iklimlendirmede gerçekleşti

Bir önceki aya göre endekslerin en fazla düşüş gösterdiği alt sektörler; elektrik, gaz, buhar ve iklimlendirme (%-4,17), kok ve rafine petrol ürünleri (%-2,57), kimyasallar ve kimyasal ürünler (%-1,64) alt sektörleridir. Buna karşılık diğer mamul eşyalar (%5,13), ağaç ve mantar ürünleri (mobilya hariç) (%2,79) ve basım ve kayıt hizmetleri (%2,41) bir ay önceye göre endekslerin en fazla arttığı alt sektörler oldu.

Ana sanayi gruplarında en yüksek aylık düşüş enerji mallarında gerçekleşti

Ana sanayi grupları sınıflamasına göre 2016 yılı Şubat ayında en yüksek aylık ve yıllık düşüş enerji mallarında gerçekleşti.

YURT İÇİ ÜRETİCİ FİYAT ENDEKSİ – ŞUBAT, 2016

Yurt içi üretici fiyat endeksi (2003=100), bir önceki yılın aynı ayına göre değişim oranı, 2015-2016

Değişim Oranı (%)



Yurt içi üretici fiyat endeksi ana sanayi grupları ve değişim oranları (2003=100), Şubat 2016

| Ana sanayi grupları | Endeks | Aylık değişim (%) | Bir önceki yılın Aralık ayına göre değişim (%) | Bir önceki yılın aynı ayına göre değişim (%) | On iki aylık ortalamalara göre değişim (%) |
|-------------------------|--------|-------------------|--|--|--|
| Yurtiçi ÜFE | 250,16 | -0,20 | 0,34 | 4,47 | 5,61 |
| Ara malı | 250,65 | 0,08 | 0,68 | 5,57 | 5,56 |
| Dayanıklı tüketim malı | 192,81 | 1,51 | 4,77 | 13,49 | 10,83 |
| Dayanıksız tüketim malı | 236,94 | 0,25 | 1,02 | 4,54 | 8,81 |
| Enerji | 301,41 | -3,02 | -5,28 | -7,57 | -4,12 |
| Sermaye malı | 219,33 | -0,02 | 1,63 | 10,44 | 7,27 |

SANAYİ ÜRETİM ENDEKSİ – OCAK, 2016

Mevsim ve takvim etkisinden arındırılmış sanayi üretimi bir önceki aya göre %1,0 arttı

Sanayinin alt sektörleri (2010=100 temel yıllı) incelendiğinde, 2016 yılı Ocak ayında bir önceki aya göre madencilik ve taşocakçılığı sektörü endeksi %2,2 azalırken, imalat sanayi sektörü endeksi %1,5 arttı, elektrik, gaz, buhar ve iklimlendirme üretimi ve dağıtım sektörü endeksi ise %1,1 azaldı.

Takvim etkisinden arındırılmış sanayi üretimi bir önceki yılın aynı ayına göre %5,6 arttı

Sanayinin alt sektörleri (2010=100 temel yıllı) incelendiğinde, 2016 yılı Ocak ayında bir önceki yılın aynı ayına göre madencilik ve taşocakçılığı sektörü endeksi %4,1, imalat sanayi sektörü endeksi %5,8 ve elektrik, gaz, buhar ve iklimlendirme üretimi ve dağıtım sektörü endeksi %5,2 arttı.

Mevsim ve takvim etkisinden arındırılmış ana sanayi gruplarında en yüksek artış dayanıksız tüketim malı imalatında gerçekleşti

Ana sanayi grupları (MIGs) sınıflamasına göre, 2016 yılı Ocak ayında bir önceki aya göre en yüksek artış %4,3 ile dayanıksız tüketim malı imalatında gerçekleşti.

SANAYİ ÜRETİM ENDEKSİ – OCAK, 2016

Mevsim ve takvim etkisinden arındırılmış imalat sanayiinde en yüksek artış diğer ulaşım araçlarının imalatında gerçekleşti

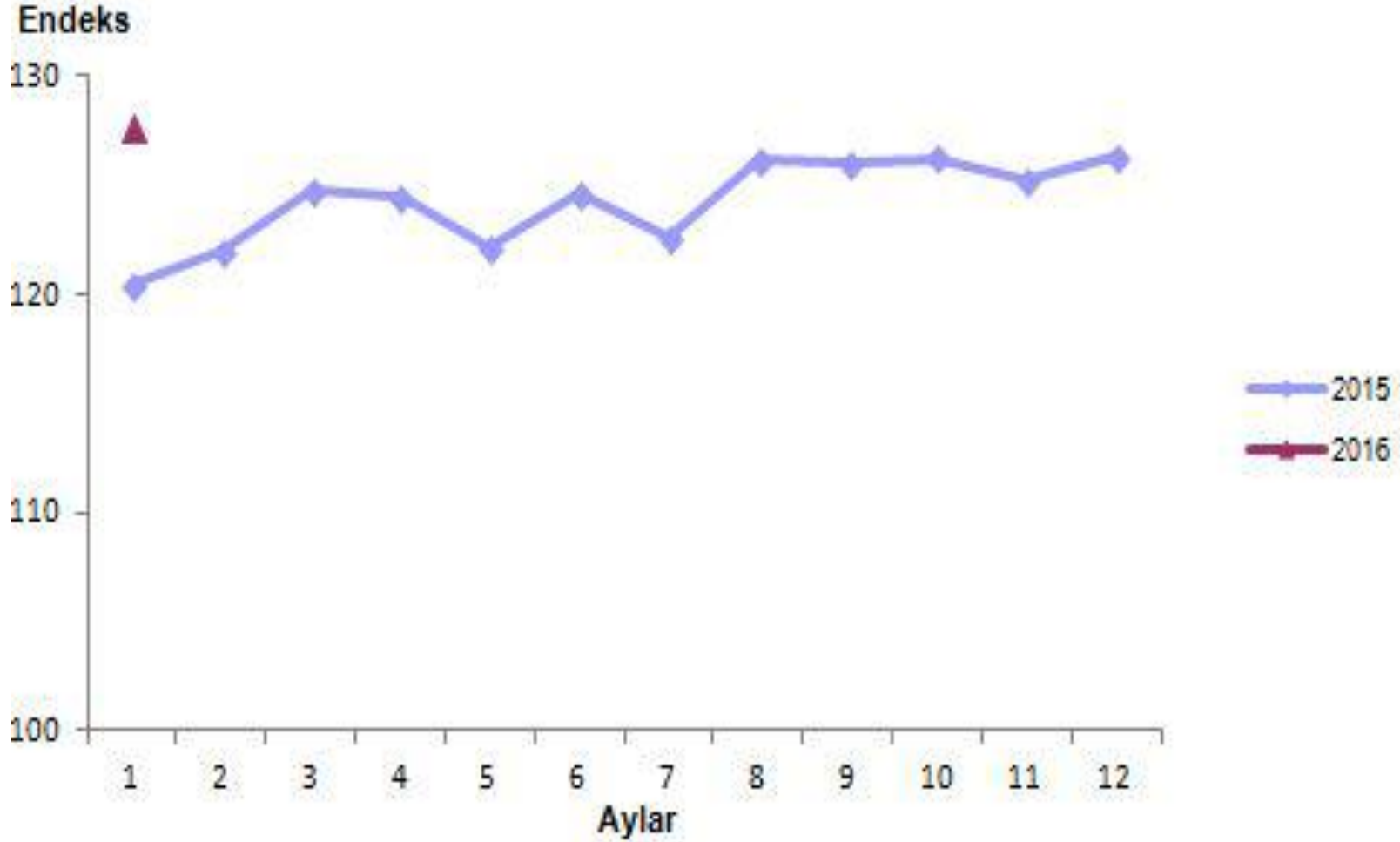
İmalat sanayi alt sektörleri incelendiğinde, 2016 yılı Ocak ayında bir önceki aya göre en yüksek artış %67,5 ile diğer ulaşım araçlarının imalatında gerçekleşti. Bu artışı, %36,8 ile temel eczacılık ürünlerinin ve eczacılığa ilişkin malzemelerin imalatı ve %11,8 ile makine ve ekipmanların kurulumu ve onarımı takip etti.

Mevsim ve takvim etkisinden arındırılmış imalat sanayiinde en yüksek düşüş bilgisayarların, elektronik ve optik ürünlerin imalatında gerçekleşti

İmalat sanayi alt sektörleri incelendiğinde, 2016 yılı Ocak ayında bir önceki aya göre en yüksek düşüş %23,8 ile bilgisayarların, elektronik ve optik ürünlerin imalatında gerçekleşti. Bu düşüşü, %10,4 ile tütün ürünleri imalatı ve %6,3 ile motorlu kara taşıtı, treyler (römork) ve yarı treyler (yarı römork) imalatı takip etti.

SANAYİ ÜRETİM ENDEKSİ – OCAK, 2016

Mevsim ve takvim etkisinden arındırılmış sanayi üretim endeksi (2010=100),
Ocak 2016



SANAYİ ÜRETİM ENDEKSİ – OCAK, 2016

Ana sanayi gruplarına göre endeks ve değişim oranları (2010=100), Ocak 2016

| Ana sanayi grupları | Anndırılmamış | | Mevsim ve takvim etkisinden arındırılmış | | |
|--------------------------------|---------------|--------|--|--------|-------------------|
| | Endeks | Endeks | Yıllık değişim (%) | Endeks | Aylık değişim (%) |
| Toplam sanayi | 116,5 | 116,2 | 5,6 | 127,6 | 1,0 |
| Ara malı imalatı | 109,2 | 109,2 | 4,7 | 123,0 | 0,9 |
| Dayanıklı tüketim malı imalatı | 106,3 | 104,0 | 6,6 | 124,0 | -3,4 |
| Dayanısız tüketim malı imalatı | 118,8 | 118,8 | 8,5 | 127,9 | 4,3 |
| Enerji | 124,3 | 123,0 | 6,3 | 121,7 | -0,5 |
| Sermaye malı imalatı | 125,2 | 125,4 | 2,7 | 144,9 | -0,4 |

SANAYİ CİRO ENDEKSİ - OCAK, 2016

Mevsim ve takvim etkisinden arındırılmış toplam sanayi ciro endeksi bir önceki aya göre %1,2 azaldı

Sanayinin alt sektörleri (2010=100 temel yıllı) incelendiğinde; 2016 yılı Ocak ayında bir önceki aya göre madencilik ve taşocakçılığı sektörü endeksi %12,0 ve imalat sanayi sektörü endeksi %0,9 azaldı.

Takvim etkisinden arındırılmış toplam sanayi ciro endeksi bir önceki yılın aynı ayına göre %13,1 arttı

Sanayinin alt sektörleri (2010=100 temel yıllı) incelendiğinde; 2016 yılı Ocak ayında bir önceki yılın aynı ayına göre madencilik ve taşocakçılığı sektörü endeksi %14,0 ve imalat sanayi sektörü endeksi %13,1 arttı.

Mevsim ve takvim etkisinden arındırılmış ana sanayi gruplarında en yüksek azalış dayanıklı tüketim malı imalatında gerçekleşti

Ana sanayi grupları (MIGs) sınıflamasına göre, 2016 yılı Ocak ayında bir önceki aya göre en yüksek azalış %7,6 ile dayanıklı tüketim malı imalatında gerçekleşti.

SANAYİ CİRO ENDEKSİ - OCAK, 2016

Mevsim ve takvim etkisinden arındırılmış imalat sanayi ciro endeksinde en yüksek azalış tütün ürünleri imalatında gerçekleşti

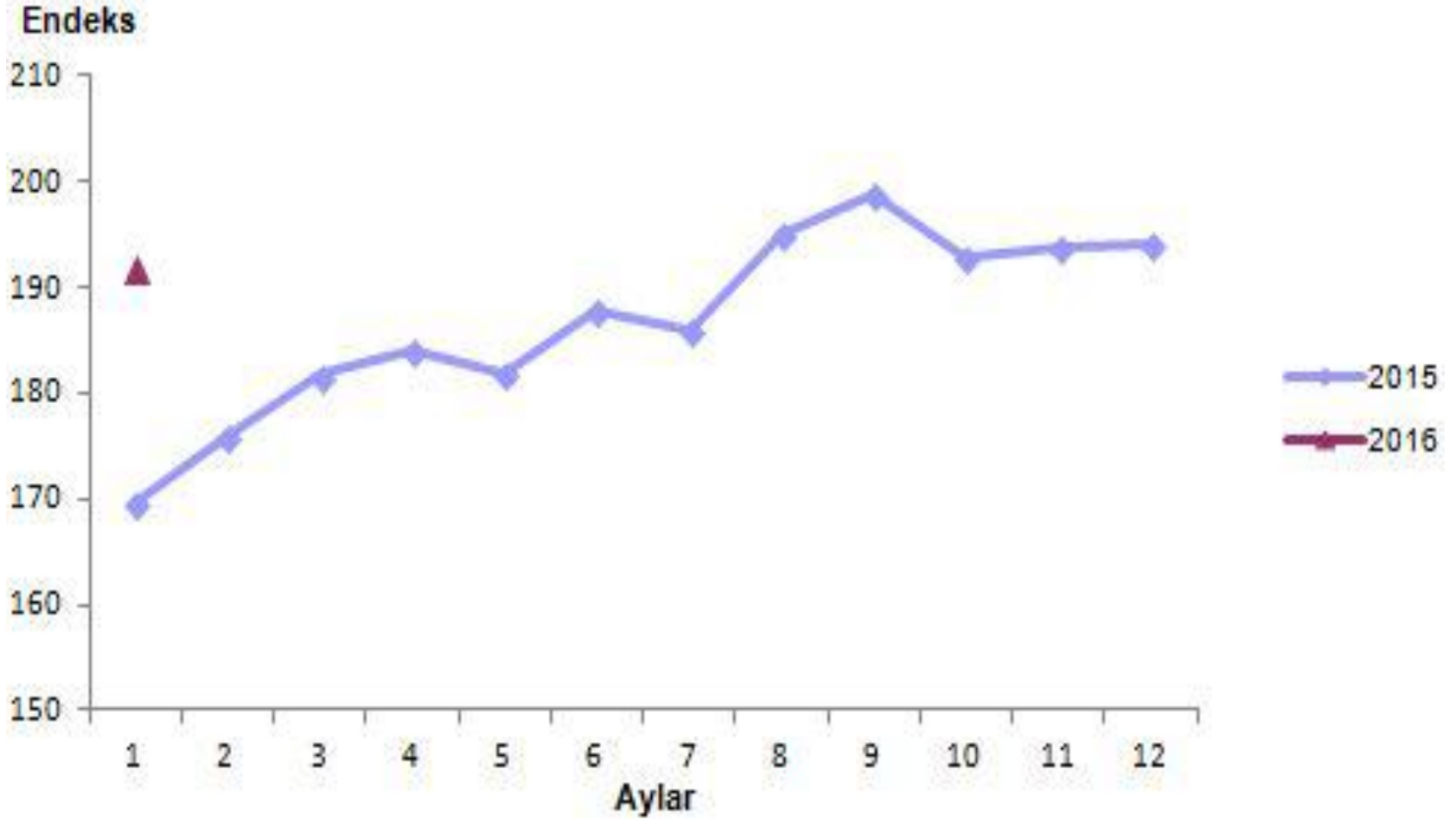
İmalat sanayi alt sektörleri incelendiğinde, 2016 yılı Ocak ayında bir önceki aya göre en yüksek azalış %20,2 ile tütün ürünleri imalatında gerçekleşti. Bu azalışı %17,1 ile bilgisayarların, elektronik ve optik ürünlerin imalatı ve %13,2 ile diğer imalatlar takip etti.

Mevsim ve takvim etkisinden arındırılmış imalat sanayi ciro endeksinde en yüksek artış temel eczacılık ürünlerinin imalatında gerçekleşti

İmalat sanayi alt sektörleri incelendiğinde, 2016 yılı Ocak ayında bir önceki aya göre en yüksek artış %35,7 ile temel eczacılık ürünlerinin ve eczacılığa ilişkin malzemelerin imalatında gerçekleşti. Bu artışı %31,6 ile makine ve ekipmanların kurulumu ve onarımı ve %25,3 ile diğer ulaşım araçlarının imalatı takip etti.

SANAYİ CİRO ENDEKSİ - OCAK, 2016

Mevsim ve takvim etkisinden arındırılmış sanayi ciro endeksi (toplam)
(2010=100), Ocak 2016



FİNANSAL YATIRIM ARAÇLARININ REEL GETİRİ ORANLARI – ŞUBAT, 2016

Aylık en yüksek reel getiri külçe altında gerçekleşti

En yüksek aylık reel getiri, yurt içi üretici fiyat endeksi (Yİ-ÜFE) ile indirildiğinde %6,75, tüketici fiyat endeksi (TÜFE) ile indirildiğinde ise %6,56 oranlarıyla külçe altında gerçekleşti.

Yİ-ÜFE ile indirildiğinde; yatırım araçlarından Borsa İstanbul (BIST) 100 Endeksi %3, Devlet İç Borçlanma Senetleri (DİBS) %1,98, mevduat faizi %0,61 ve Euro %0,01 oranında reel getiri sağladı. Buna karşılık Amerikan Doları %2,07 oranında yatırımcısına kaybetti. TÜFE ile indirildiğinde ise BIST 100 Endeksi %2,81, DİBS %1,80 ve mevduat faizi %0,43 oranında reel getiri sağlarken, Amerikan Doları %2,25 ve Euro %0,17 oranında yatırımcısına kaybetti.

Külçe altın üç aylık değerlendirmede; Yİ-ÜFE ile indirildiğinde %12,52, TÜFE ile indirildiğinde ise %10,31 oranıyla yatırımcısına en yüksek reel getiri sağlayan yatırım aracı olurken, BIST 100 Endeksi, Yİ-ÜFE ile indirildiğinde %9,28, TÜFE ile indirildiğinde ise %11,06 oranında yatırımcısına en çok kaybettiren yatırım aracı oldu.

FİNANSAL YATIRIM ARAÇLARININ REEL GETİRİ ORANLARI – ŞUBAT, 2016

Altı aylık değerlendirmeye göre külçe altın; Yİ-ÜFE ile indirildiğinde %10,52, TÜFE ile indirildiğinde ise %4,92 oranında yatırımcısına en yüksek kazancı sağladı. Aynı dönemde BIST 100

Endeksi, Yİ-ÜFE ile indirildiğinde %3,99, TÜFE ile indirildiğinde ise %8,86 oranında yatırımcısına en çok kaybettiren yatırım aracı oldu.

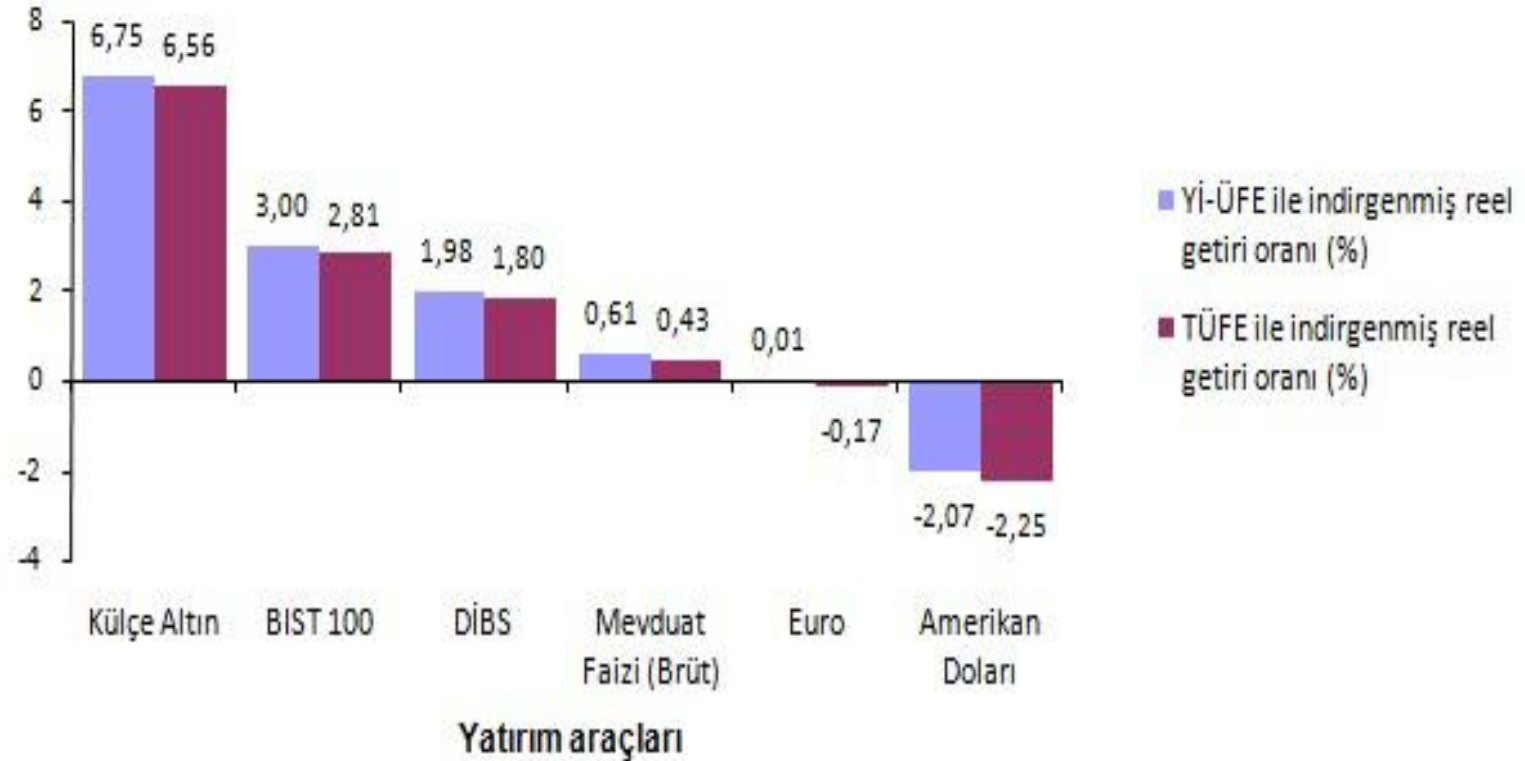
Yıllık değerlendirmede en yüksek reel getiri Amerikan Doları'nda gerçekleşti

Finansal yatırım araçları yıllık olarak değerlendirildiğinde Amerikan Doları; Yİ-ÜFE ile indirildiğinde %14,44, TÜFE ile indirildiğinde ise %9,91 oranında yatırımcısına en fazla reel getiri sağladı. Diğer taraftan, BIST 100 Endeksi Yİ-ÜFE ile indirildiğinde %18,44, TÜFE ile indirildiğinde ise %21,67 oranında yatırımcısına en çok kaybettiren yatırım aracı oldu.

FINANSAL YATIRIM ARAÇLARININ REEL GETİRİ ORANLARI – ŞUBAT, 2016

Finansal yatırım araçlarının aylık reel getirileri (%), Şubat 2016

Aylık reel getiri oranı (%)



SEKTÖREL GÜVEN ENDEKSLERİ - MART, 2016

Hizmet sektörü güven endeksi %4,8 arttı

Mevsim etkilerinden arındırılmış hizmet sektörü güven endeksi Şubat ayında 89,24 iken, Mart ayında 93,50 değerine yükseldi. Hizmet sektörü güven endeksindeki bu artış; son üç aylık dönemde “iş durumunun” iyileştiğini, “hizmetlere olan talebin” arttığını değerlendiren ve gelecek üç aylık dönemde “hizmetlere olan talebin” artacağını bekleyen girişim yöneticisi sayısının artmasından kaynaklandı.

Hizmet sektöründe bir önceki aya göre; iş durumu, hizmetlere olan talep ve hizmetlere olan talep beklentisi endeksleri sırasıyla %6,1, %1,4 ve %6,5 arttı.

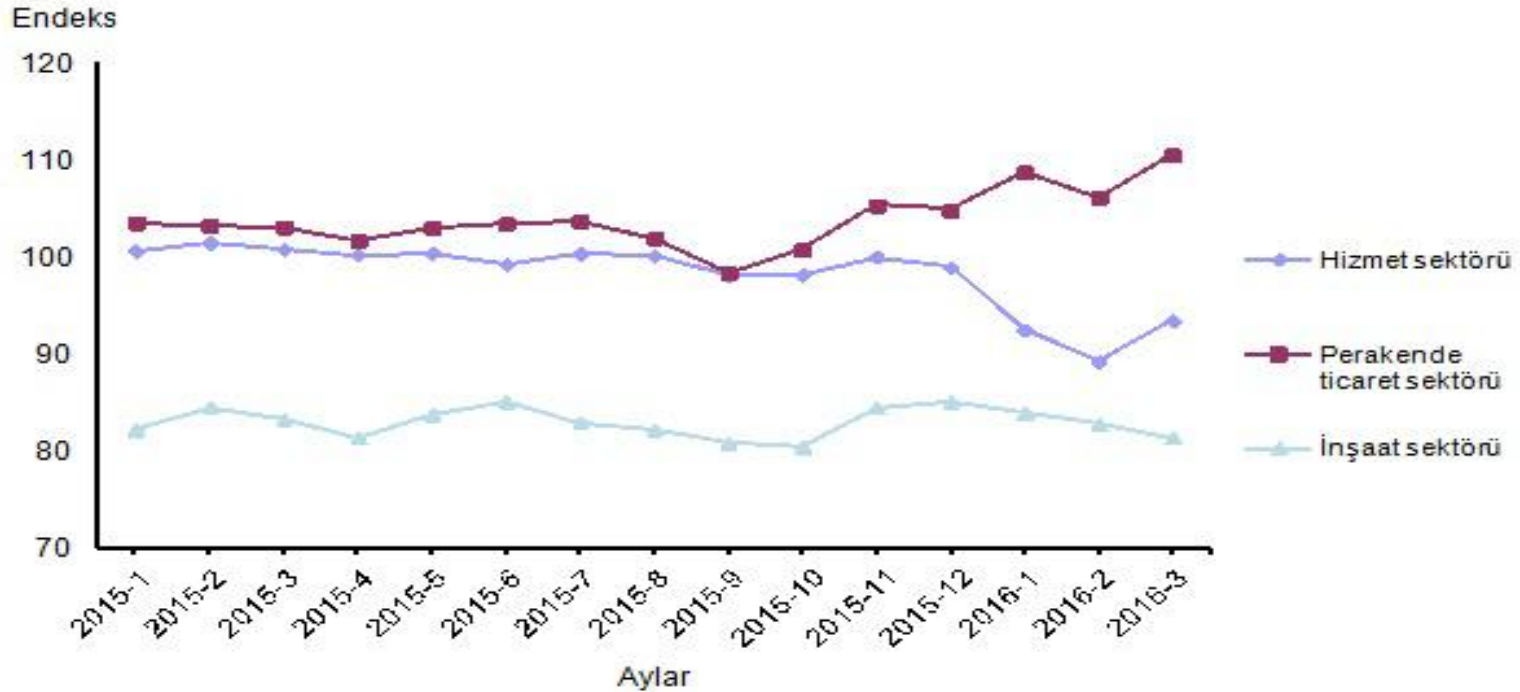
Perakende ticaret sektörü güven endeksi %4,1 arttı

Mevsim etkilerinden arındırılmış perakende ticaret sektörü güven endeksi Mart ayında 110,51 değerine yükseldi. Perakende ticaret sektörü güven endeksindeki bu yükseliş; son üç aylık dönemde “iş hacmisatışların” arttığını değerlendiren ve gelecek üç aylık dönemde “iş hacmi-satışların” artacağını bekleyen girişim yöneticisi sayısının artmasından kaynaklandı. Mevcut mal stok seviyesinin mevsim normallerinin altında olduğunu değerlendiren girişim yöneticisi sayısı ise azaldı.

Perakende ticaret sektöründe bir önceki aya göre; iş hacmi-satışlar ve iş hacmi-satışlar beklentisi endeksleri sırasıyla %8,6 ve %4,1 artarken, mevcut mal stok seviyesi endeksi ise %0,4 azaldı.

SEKTÖREL GÜVEN ENDEKSLERİ - MART, 2016

Mevsim etkilerinden arındırılmış sektörel güven endeksleri, Mart 2016



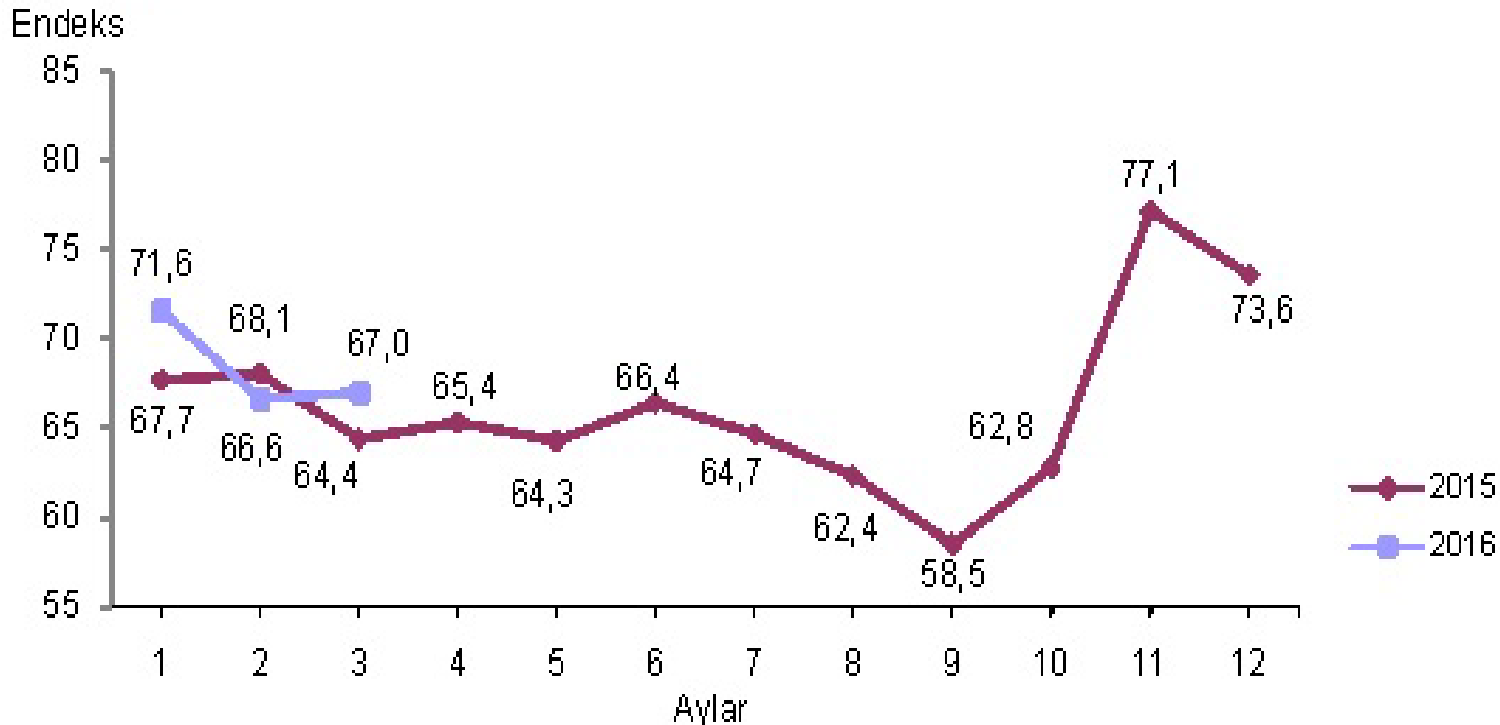
İnşaat sektörü güven endeksi %1,7 azaldı. Mevsim etkilerinden arındırılmış inşaat sektörü güven endeksi bir önceki ayda 82,82 iken, Mart ayında 81,43 değerine düştü. İnşaat sektörü güven endeksindeki bu düşüş; “alınan kayıtlı siparişlerin mevcut düzeyinin” mevsim normallerinin üzerinde olduğunu değerlendiren ve gelecek üç aylık dönemde “toplam çalışan sayısında” artış bekleyen girişim yöneticisi sayısının azalmasından kaynaklandı. İnşaat sektöründe bir önceki aya göre; alınan kayıtlı siparişlerin mevcut düzeyi ve toplam çalışan sayısı beklentisi endeksleri sırasıyla %2,7 ve %0,9 azaldı.

TÜKETİCİ GÜVEN ENDEKSLERİ - MART, 2016

Tüketici güven endeksi %0,5 arttı

Türkiye İstatistik Kurumu ve Türkiye Cumhuriyet Merkez Bankası işbirliği ile yürütülen tüketici eğilim anketi sonuçlarından hesaplanan tüketici güven endeksi, Mart ayında bir önceki aya göre %0,5 oranında arttı; Şubat ayında 66,64 olan endeks Mart ayında 67 oldu.

Tüketici güven endeksi, Mart 2016



TÜKETİCİ GÜVEN ENDEKSLERİ - MART, 2016

Hanenin maddi durum beklentisi %0,5 arttı

Hanenin maddi durum beklentisi endeksi bir önceki aya göre %0,5 oranında arttı. Şubat ayında 89,31 olan endeks değeri Mart ayında 89,77 oldu. Bu artış, gelecek 12 aylık dönemde hanenin maddi durumunun daha iyi olacağını bekleyenlerin oranının artmasından kaynaklandı.

Genel ekonomik durum beklentisi %0,7 azaldı

Şubat ayında 90,03 olan genel ekonomik durum beklentisi endeksi %0,7 oranında azalarak, Mart ayında 89,41 oldu. Bu azalış, gelecek 12 aylık dönemde genel ekonomik durumun daha iyi olacağı yönünde beklentisi olan tüketicilerin sayısının bir önceki aya göre azaldığını göstermektedir.

İşsiz sayısındaki düşüş beklentisi arttı

İşsiz sayısı beklentisi endeksi bir önceki aya göre %2,5 oranında artarak, Mart ayında 67,80 değerine yükseldi. Bu artış, gelecek 12 aylık dönemde işsiz sayısında azalış bekleyenlerin artmasından kaynaklandı.

TÜKETİCİ GÜVEN ENDEKSLERİ - MART, 2016

Tüketici güven endeksi, alt kalemleri ve değişim oranları, Mart 2016

| | Endeks | | | Bir önceki aya göre değişim oranı (%) | |
|--|---------|---------|---------|---------------------------------------|---------|
| | 01/2016 | 02/2016 | 03/2016 | 02/2016 | 03/2016 |
| Tüketici güven endeksi | 71,62 | 66,64 | 67,00 | -7,0 | 0,5 |
| Hanenin maddi durum beklentisi | 92,17 | 89,31 | 89,77 | -3,1 | 0,5 |
| Genel ekonomik durum beklentisi | 95,65 | 90,03 | 89,41 | -5,9 | -0,7 |
| İşsiz sayısı beklentisi ⁽¹⁾ | 73,57 | 66,17 | 67,80 | -10,1 | 2,5 |
| Tasarruf etme ihtimali | 25,09 | 21,05 | 21,01 | -16,1 | -0,2 |

Sorgulamalar gelecek 12 aylık dönem için yapılmıştır.

(1) İşsiz sayısı beklentisi endeksinin artması işsiz sayısı beklentisinde azalışı, azalması ise işsiz sayısı beklentisinde artışı göstermektedir.

Tasarruf etme ihtimali %0,2 azaldı

Tasarruf etme ihtimali endeksi %0,2 oranında azaldı. Şubat ayında 21,05 olan endeks, Mart ayında 21,01 değerine düştü. Bu azalış, tüketicilerin gelecek 12 aylık dönemde tasarruf etme ihtimallerinin bir önceki aya göre azaldığını göstermektedir.

DIŐ TİCARET ENDEKSLERİ – OCAK, 2016

İhracat birim deęer endeksi %10,6 azaldı

İhracat birim deęer endeksi Ocak ayında bir önceki yılın aynı ayına göre %10,6 azaldı. Endeks bir önceki yılın aynı ayına göre, "gıda, iecek ve tütün"de %11,3, "ham maddeler"de (yakıt hari) %14, "yakıtlar"da %31 ve "imalat (gıda, iecek, tütün hari) sanayi"nde %9,2 azaldı.

İthalat birim deęer endeksi %17,1 azaldı

İthalat birim deęer endeksi Ocak ayında bir önceki yılın aynı ayına göre %17,1 azaldı. Endeks bir önceki yılın aynı ayına göre, "gıda, iecek ve tütün"de %10,3, "ham maddeler"de (yakıt hari) %20,5, "yakıtlar"da %41,5 ve "imalat (gıda, iecek, tütün hari) sanayi"nde %9,5 azaldı.

İhracat miktar endeksi %12,9 azaldı

İhracat miktar endeksi Ocak ayında bir önceki yılın aynı ayına göre %12,9 azaldı. Endeks bir önceki yılın aynı ayına göre, "gıda, iecek ve tütün"de %9,4, "ham maddeler"de (yakıt hari) %10,8, "yakıtlar"da %3,4, "imalat (gıda, iecek, tütün hari) sanayi"nde %4,1 ve "SITC'de başka bir yerde sınıflandırılmayan mallar"da %79,5 azaldı.

DIŐ TİCARET ENDEKSLERİ – OCAK, 2016

İthalat miktar endeksi %3,2 azaldı

İthalat miktar endeksi Ocak ayında bir önceki yılın aynı ayına göre %3,2 azaldı. Endeks bir önceki yılın aynı ayına göre, "gıda, iecek ve tütün"de %11,9, "ham maddeler"de (yakıt hari) %12,9 ve "imalat (gıda, iecek, tütün hari) sanayi"nde %2,2 azalırken, "yakıtlar"da %4 arttı.

Mevsim ve takvim etkilerinden arındırılmış ihracat miktar endeksi %3,5 azaldı

Mevsim ve takvim etkilerinden arındırılmış seriye göre; 2015 Aralık ayında 129 olan ihracat miktar endeksi %3,5 azalarak, 2016 Ocak ayında 124,5 oldu. Takvim etkilerinden arındırılmış seriye göre ise; 2015 Ocak ayında 123,2 olan ihracat miktar endeksi % 10 azalarak, 2016 Ocak ayında 111 oldu.

Mevsim ve takvim etkilerinden arındırılmış ithalat miktar endeksi %3 azaldı

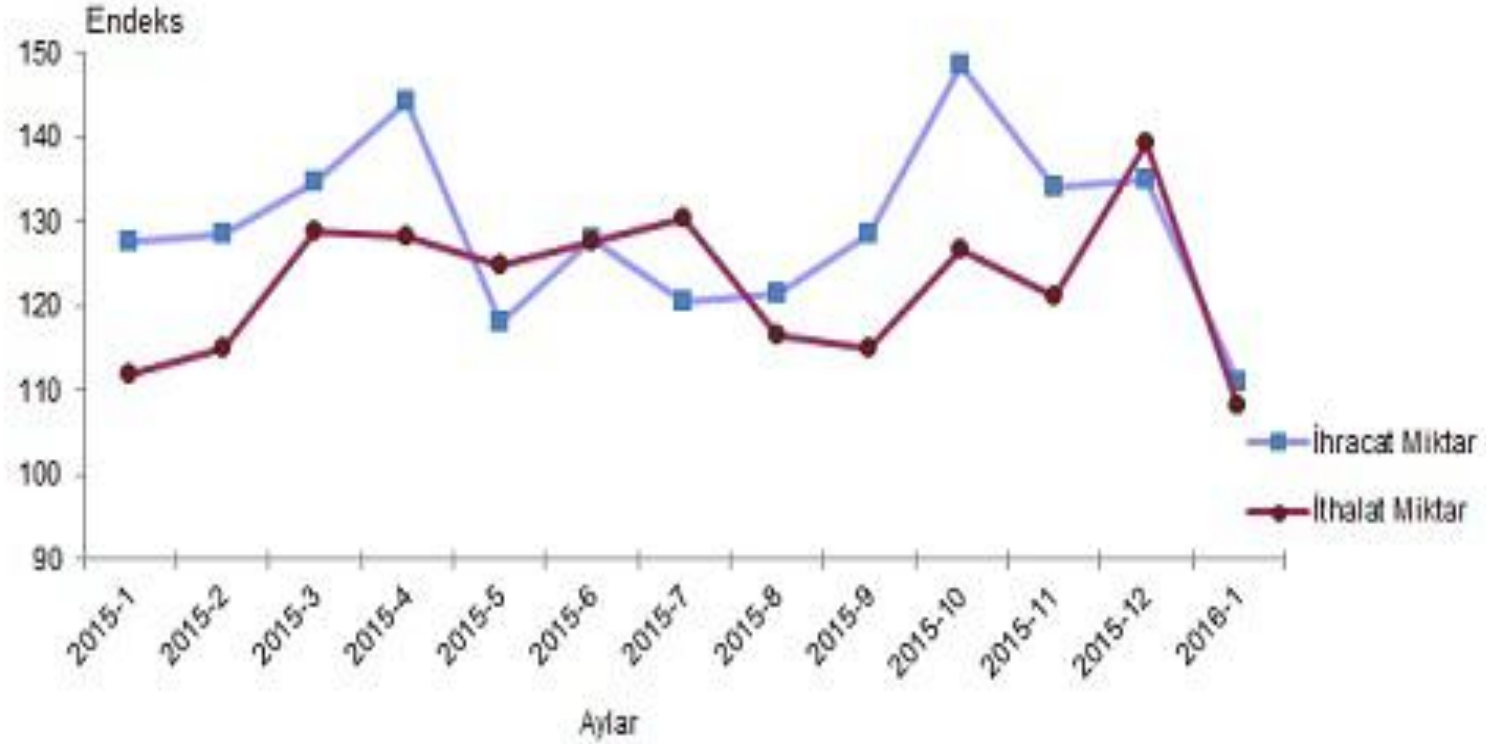
Mevsim ve takvim etkilerinden arındırılmış seriye göre; 2015 Aralık ayında 126,4 olan ithalat miktar endeksi %3 azalarak, 2016 Ocak ayında 122,5 oldu. Takvim etkilerinden arındırılmış seriye göre ise; 2015 Ocak ayında 111,7 olan ithalat miktar endeksi % 0,8 azalarak, 2016 Ocak ayında 110,8 oldu.

DıŐ ticaret haddi 2016 yılı Ocak ayında 114 olarak gerekleŐti

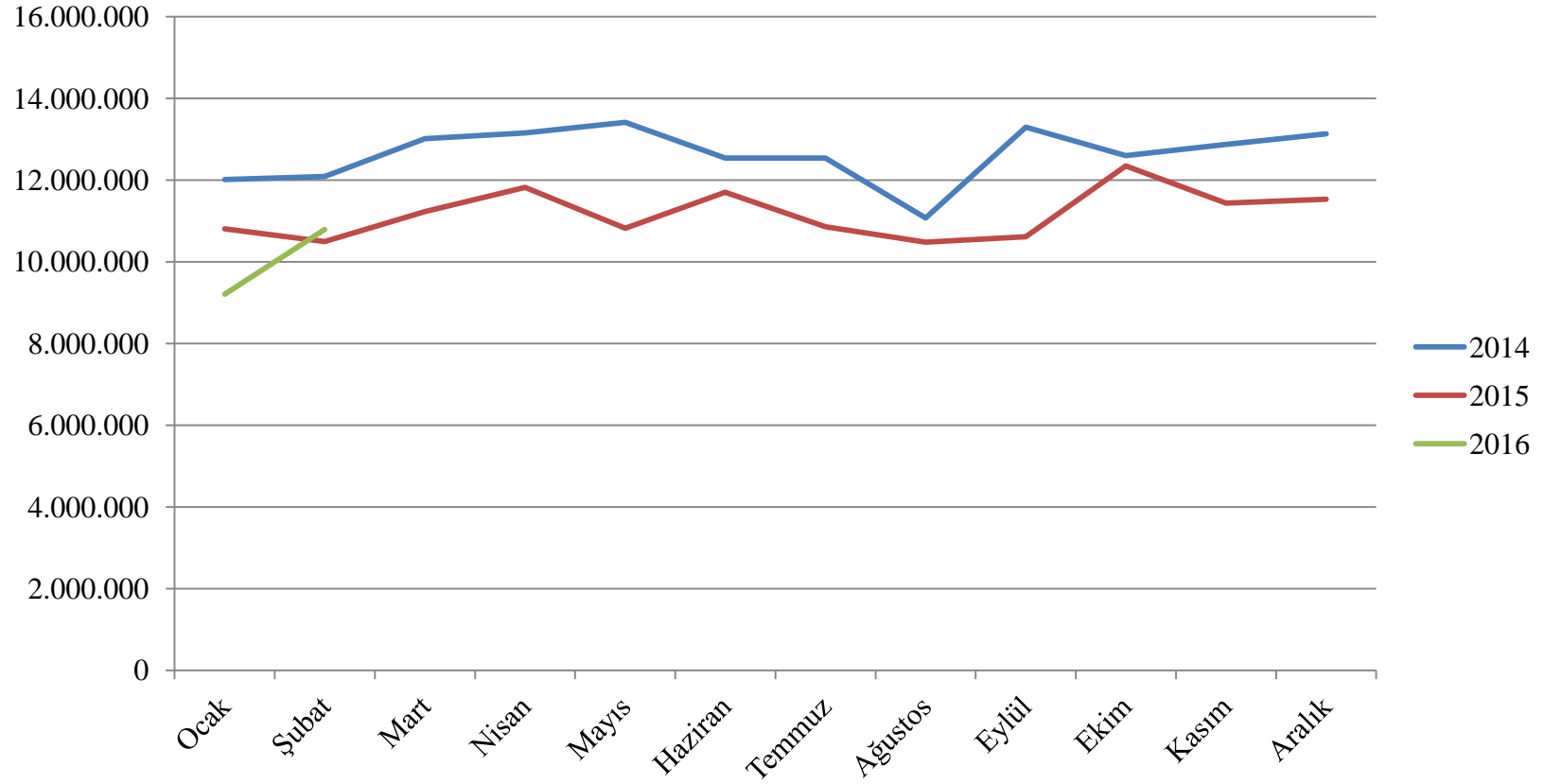
İhracat birim deęer endeksinin ithalat birim deęer endeksine bÖlünmesiyle hesaplanan ve 2015 yılı Ocak ayında 105,6 olarak elde edilmiŐ olan dıŐ ticaret haddi, 2016 yılı Ocak ayında 114 oldu.

DIŐ TİCARET ENDEKSLERİ – OCAK, 2016

DıŐ ticaret miktar endeksleri (2010=100), Ocak 2016



İHRACAT (BİN \$)-ŞUBAT, 2016



İHRACAT - ŞUBAT, 2016

İHRACATIMIZDA İLK 20 ÜLKE, (Bin \$)

| ÜLKE | | ŞUBAT | Pay % |
|---------------------------|---------------------------|-------------------|---------------|
| 1. | ALMANYA | 1.145.732,35 | 10,62 |
| 2. | BİRLEŞİK KRALLIK | 706.367,17 | 6,55 |
| 3. | İTALYA | 589.605,22 | 5,46 |
| 4. | IRAK | 689.612,64 | 6,39 |
| 5. | FRANSA | 512.810,18 | 4,75 |
| 6. | BİRLEŞİK DEVLETLER | 476.479,04 | 4,42 |
| 7. | İSPANYA | 423.066,35 | 3,92 |
| 8. | İRAN (İSLAM CUM.) | 298.728,34 | 2,77 |
| 9. | HOLLANDA | 295.144,48 | 2,74 |
| 10. | MISIR | 296.414,31 | 2,75 |
| 11. | SUUDİ ARABİSTAN | 257.078,71 | 2,38 |
| 12. | BİRLEŞİK ARAP EMİRLİKLERİ | 274.284,02 | 2,54 |
| 13. | POLONYA | 237.122,06 | 2,20 |
| 14. | ROMANYA | 221.063,20 | 2,05 |
| 15. | İSRAİL | 202.981,21 | 1,88 |
| 16. | BELÇİKA | 208.928,28 | 1,94 |
| 17. | BULGARİSTAN | 154.109,16 | 1,43 |
| 18. | ÇİN HALK CUMHURİYETİ | 107.858,67 | 1,00 |
| 19. | CEZAYİR | 156.788,77 | 1,45 |
| 20. | YUNANİSTAN | 126.271,71 | 1,17 |
| İlk 20 Ülke Toplam | | 7.380.446 | 68,40 |
| Genel Toplam | | 10.790.236 | 100,00 |

İHRACAT - ŞUBAT, 2016 (Bin \$)

| SEKTÖRLER | 2015 | 2016 | Değişim ('16/'15) |
|--|------------------|------------------|-------------------|
| I. TARIM | 1.656.364 | 1.719.438 | 3,8 |
| A. BİTKİSEL ÜRÜNLER | 1.187.098 | 1.229.709 | 3,6 |
| Hububat, Bakliyat, Yağlı Tohumlar ve Mamulleri | 491.784 | 563.402 | 14,6 |
| Yaş Meyve ve Sebze | 155.554 | 160.348 | 3,1 |
| Meyve Sebze Mamulleri | 98.704 | 106.744 | 8,1 |
| Kuru Meyve ve Mamulleri | 94.296 | 106.111 | 12,5 |
| Fındık ve Mamulleri | 231.388 | 170.867 | -26,2 |
| Zeytin ve Zeytinyağı | 19.131 | 15.968 | -16,5 |
| Tütün | 87.420 | 95.304 | 9,0 |
| Süs Bitkileri ve Mam. | 8.820 | 10.966 | 24,3 |
| B. HAYVANSAL ÜRÜNLER | 167.106 | 143.585 | -14,1 |
| Su Ürünleri ve Hayvansal Mamuller | 167.106 | 143.585 | -14,1 |
| C. AĞAÇ VE ORMAN ÜRÜNLERİ | 302.160 | 346.144 | 14,6 |
| Mobilya,Kağıt ve Orman Ürünleri | 302.160 | 346.144 | 14,6 |

İHRACAT - ŞUBAT, 2016 (Bin \$)

| SEKTÖRLER | 2015 | 2016 | Değişim ('16/'15) |
|--|-------------------|-------------------|-------------------|
| II. SANAYİ | 8.523.751 | 8.826.803 | 3,6 |
| A. TARIMA DAYALI İŞLENMİŞ ÜRÜNLER | 871.858 | 899.111 | 3,1 |
| Tekstil ve Hammaddeleri | 609.129 | 635.138 | 4,3 |
| Deri ve Deri Mamulleri | 115.695 | 108.554 | -6,2 |
| Halı | 147.034 | 155.419 | 5,7 |
| B. KİMYEVİ MADDELER VE MAM. | 1.176.292 | 1.144.660 | -2,7 |
| Kimyevi Maddeler ve Mamulleri | 1.176.292 | 1.144.660 | -2,7 |
| C. SANAYİ MAMULLERİ | 6.475.602 | 6.783.032 | 4,7 |
| Hazırgiyim ve Konfeksiyon | 1.264.258 | 1.424.937 | 12,7 |
| Otomotiv Endüstrisi | 1.703.300 | 1.985.994 | 16,6 |
| Gemi ve Yat | 77.871 | 60.080 | -22,8 |
| Elektrik Elektronik ve Hizmet | 830.882 | 807.630 | -2,8 |
| Makine ve Aksamları | 432.355 | 440.731 | 1,9 |
| Demir ve Demir Dışı Metaller | 472.961 | 503.863 | 6,5 |
| Çelik | 937.971 | 747.316 | -20,3 |
| Çimento Cam Seramik ve Toprak Ürünleri | 214.534 | 224.775 | 4,8 |
| Mücevher | 143.502 | 161.762 | 12,7 |
| Savunma ve Havacılık Sanayii | 97.021 | 137.231 | 41,4 |
| İklimlendirme Sanayii | 295.462 | 280.987 | -4,9 |
| Diğer Sanayi Ürünleri | 5.484 | 7.727 | 40,9 |
| III. MADENCİLİK | 281.267 | 243.995 | -13,3 |
| Madencilik Ürünleri | 281.267 | 243.995 | -13,3 |
| T O P L A M (TİM*) | 10.461.382 | 10.790.236 | 3,1 |
| İhracatçı Birlikleri Kaydından Muaf İhracat | | | |
| T O P L A M (TİM+TUİK*) | 12.232.355 | 10.790.236 | 3,1 |

TRC2 BÖLGESİ (ŞANLIURFA-DİYARBAKIR)

TÜKETİCİ FİYATLARI ENDEKSİ – ŞUBAT, 2016

Aylık en yüksek artış %0,58 ile TRA2 (Ağrı, Kars, Iğdır, Ardahan)'de oldu

İstatistiki Bölge Birim Sınıflaması (İBBS) 2. Düzey'de bulunan 26 bölge içinde, bir önceki yılın Aralık ayına göre en yüksek artış %2,88 ile TRA2 (Ağrı, Kars, Iğdır, Ardahan) bölgesinde, bir önceki yılın aynı ayına göre en yüksek artış %9,82 ile TR62 (Adana, Mersin) bölgesinde ve on iki aylık ortalamalara göre en yüksek artış %8,69 ile TR31 (İzmir) bölgesinde gerçekleşti.

TÜKETİCİ FİYATLARI ENDEKSİ – ŞUBAT, 2016

İstatistikî bölgelere göre tüketici fiyat endeksi ve deęişim oranları (2003=100), Şubat 2016

| İstatistikî bölgeler | Bir önceki aya göre deęişim oranı (%) | Bir önceki yılın Aralık ayına göre deęişim oranı (%) | Bir önceki yılın aynı ayına göre deęişim oranı (%) | On iki aylık ortalamalara göre deęişim oranı (%) | Endeks |
|------------------------------|---------------------------------------|--|--|--|--------|
| Türkiye | -0,02 | 1,80 | 8,78 | 7,97 | 274,38 |
| TRC2 (Şanlıurfa, Diyarbakır) | -0,26 | 2,54 | 8,72 | 8,25 | 282,52 |

DİYARBAKIR İHRACATI – ŞUBAT, 2016 (Bin \$)

| SEKTÖR | 2015 | 2016 | DEĞ. |
|--|------------------|------------------|---------------|
| Çelik | 140,60 | 31,87 | -77,34% |
| Çimento Cam Seramik ve Toprak Ürünleri | 411,07 | 167,65 | -59,22% |
| Demir ve Demir Dışı Metaller | 493,72 | 914,53 | 85,23% |
| Deri ve Deri Mamulleri | 25,23 | 0,15 | -99,41% |
| Diğer Sanayi Ürünleri | 28,71 | 0,00 | -100,00% |
| Elektrik Elektronik ve Hizmet | 1.129,76 | 335,53 | -70,30% |
| Fındık ve Mamulleri | 0,00 | 0,00 | |
| Gemi ve Yat | 0,00 | 0,00 | |
| Halı | 0,00 | 0,00 | |
| Hazırgiyim ve Konfeksiyon | 8,59 | 246,79 | 2772,10% |
| Hububat, Bakliyat, Yağlı Tohumlar ve Mamulleri | 3.088,98 | 6.252,57 | 102,42% |
| İklimlendirme Sanayii | 173,11 | 200,08 | 15,58% |
| Kimyevi Maddeler ve Mamulleri | 1.223,75 | 758,43 | -38,02% |
| Kuru Meyve ve Mamulleri | 0,00 | 0,00 | |
| Madencilik Ürünleri | 2.959,71 | 3.327,58 | 12,43% |
| Makine ve Aksamları | 21,93 | 11,52 | -47,47% |
| Meyve Sebze Mamulleri | 0,00 | 0,00 | |
| Mobilya,Kağıt ve Orman Ürünleri | 278,78 | 388,08 | 39,21% |
| Mücevher | 0,00 | 0,00 | |
| Otomotiv Endüstrisi | 299,00 | 0,00 | -100,00% |
| Savunma ve Havacılık Sanayii | 0,00 | 0,00 | |
| Su Ürünleri ve Hayvansal Mamuller | 194,65 | 148,46 | -23,73% |
| Süs Bitkileri ve Mam. | 0,00 | 0,00 | |
| Tekstil ve Hammaddeleri | 92,83 | 118,01 | 27,13% |
| Yaş Meyve ve Sebze | 0,00 | 131,24 | |
| Zeytin ve Zeytinyağı | 94,05 | 115,38 | 22,68% |
| TOPLAM | 10.664,49 | 13.147,89 | 23,29% |

ŞANLIURFA İHRACATI – ŞUBAT, 2016 (Bin \$)

| SEKTÖR | 2015 | 2016 | DEĞ. |
|--|------------------|------------------|----------------|
| Çelik | 2.336,62 | 991,23 | -57,58% |
| Çimento Cam Seramik ve Toprak Ürünleri | 3.193,37 | 617,67 | -80,66% |
| Demir ve Demir Dışı Metaller | 172,94 | 444,81 | 157,20% |
| Deri ve Deri Mamulleri | 0,00 | 368,02 | |
| Diğer Sanayi Ürünleri | 0,00 | 0,97 | |
| Elektrik Elektronik ve Hizmet | 937,08 | 1.357,76 | 44,89% |
| Gemi ve Yat | 0,00 | 0,00 | |
| Halı | 0,00 | 0,00 | |
| Hazırgiyim ve Konfeksiyon | 373,65 | 1.201,80 | 221,64% |
| Hububat, Bakliyat, Yağlı Tohumlar ve Mamulleri | 874,54 | 1.897,37 | 116,96% |
| İklimlendirme Sanayii | 381,31 | 1.226,13 | 221,56% |
| Kimyevi Maddeler ve Mamulleri | 989,03 | 948,96 | -4,05% |
| Kuru Meyve ve Mamulleri | 17,68 | 0,00 | -100,00% |
| Madencilik Ürünleri | 0,00 | 57,46 | |
| Makine ve Aksamları | 117,42 | 597,56 | 408,91% |
| Meyve Sebze Mamulleri | 67,73 | 0,00 | -100,00% |
| Mobilya,Kağıt ve Orman Ürünleri | 9.213,30 | 5.948,33 | -35,44% |
| Mücevher | 0,00 | 0,16 | |
| Otomotiv Endüstrisi | 1.216,80 | 595,41 | -51,07% |
| Savunma ve Havacılık Sanayii | 7,46 | 102,24 | 1270,88% |
| Su Ürünleri ve Hayvansal Mamuller | 0,00 | 0,00 | |
| Süs Bitkileri ve Mam. | 0,00 | 144,72 | |
| Tekstil ve Hammaddeleri | 1.752,51 | 798,19 | -54,45% |
| Yaş Meyve ve Sebze | 383,13 | 1.052,78 | 174,79% |
| Zeytin ve Zeytinyağı | 0,00 | 0,00 | |
| TOPLAM | 22.034,58 | 18.351,57 | -16,71% |

KURULAN ve KAPANAN ŞİRKET İSTATİSTİKLERİ – ŞUBAT, 2016

| İLADI | 2016 ŞUBAT (BİR AYLIK) | | | | | | | | | 2015 ŞUBAT (BİR AYLIK) | | | | | | |
|----------------|------------------------|-----------|------------------------|------------|-----------|------------|-----------|------------------------|--------------|------------------------|------------------------|------------|-----------|--------------|-----------|------------------------|
| | KURULAN | | | TASFİYE | | KAPANAN | | | | KURULAN | | | TASFİYE | | KAPANAN | |
| | ŞİRKET | KOOP. | GER. KİŞİ TİC. İŞL. | ŞİRKET | KOOP. | ŞİRKET | KOOP. | GER. KİŞİ TİC. İŞL. | ŞİRKET | KOOP. | GER. KİŞİ TİC. İŞL. | ŞİRKET | KOOP. | ŞİRKET | KOOP. | GER. KİŞİ TİC. İŞL. |
| DİYARBAKIR | 82 | 0 | 40 | 7 | 0 | 18 | 0 | 8 | 52 | 0 | 22 | 2 | 0 | 2 | 0 | 8 |
| Ş.URFA | 74 | 1 | 29 | 1 | 0 | 5 | 0 | 9 | 60 | 1 | 50 | 7 | 2 | 1 | 0 | 4 |
| TÜRKİYE | 6.300 | 64 | 3.935 | 498 | 35 | 781 | 86 | 2.027 | 5.405 | 104 | 4.129 | 831 | 76 | 1.000 | 91 | 1.976 |

KAYNAKÇA

- TÜİK (2016a). “Tüketici Fiyat Endeksi”, Sayı: 21686, 03 Mart 2016
- TÜİK (2016b). “Yurt İçi Üretici Fiyat Endeksi, Sayı: 21729, 03 Mart 2016
- TÜİK (2016c). “Sanayi Üretim Endeksi”, Sayı: 21630, 08 Mart 2016
- TÜİK (2016d). “Sanayi Ciro Endeksi”, Sayı: 21614, 11 Mart 2016
- TÜİK (2016e). “Finansal Yatırım Araçlarının Reel Getiri Oranları”, Sayı: 21698, 09 Mart 2016
- TÜİK (2016f). “Sektörel Güven Endeksleri”, Sayı: 21830, 22 Mart 2016
- TÜİK (2016g). “Tüketici Güven Endeksi”, Sayı: 21842, 21 Mart 2016
- TÜİK (2016h). “Dış Ticaret Endeksleri”, Sayı: 21785, 18 Mart 2016
- TİM (2016a). “Yıllık İhracat Rakamları”, <http://www.tim.org.tr/tr/ihracat-ihracat-rakamlari-tablolar.html>
- TİM (2016b). “İller Bazında Rakamlar”, <http://www.tim.org.tr/tr/ihracat-ihracat-rakamlari-tablolar.html>
- TOBB (2016). “Kurulan – Kapanan Şirket İstatistikleri”, <http://www.tobb.org.tr/BilgiErisimMudurlugu/Sayfalar/KurulanKapananSirketistatistikleri.php>