



Bismil İlçe Gelişme Raporu



Hazırlayan:
Zühal ÇELEBİ DENİZ

İÇİNDEKİLER

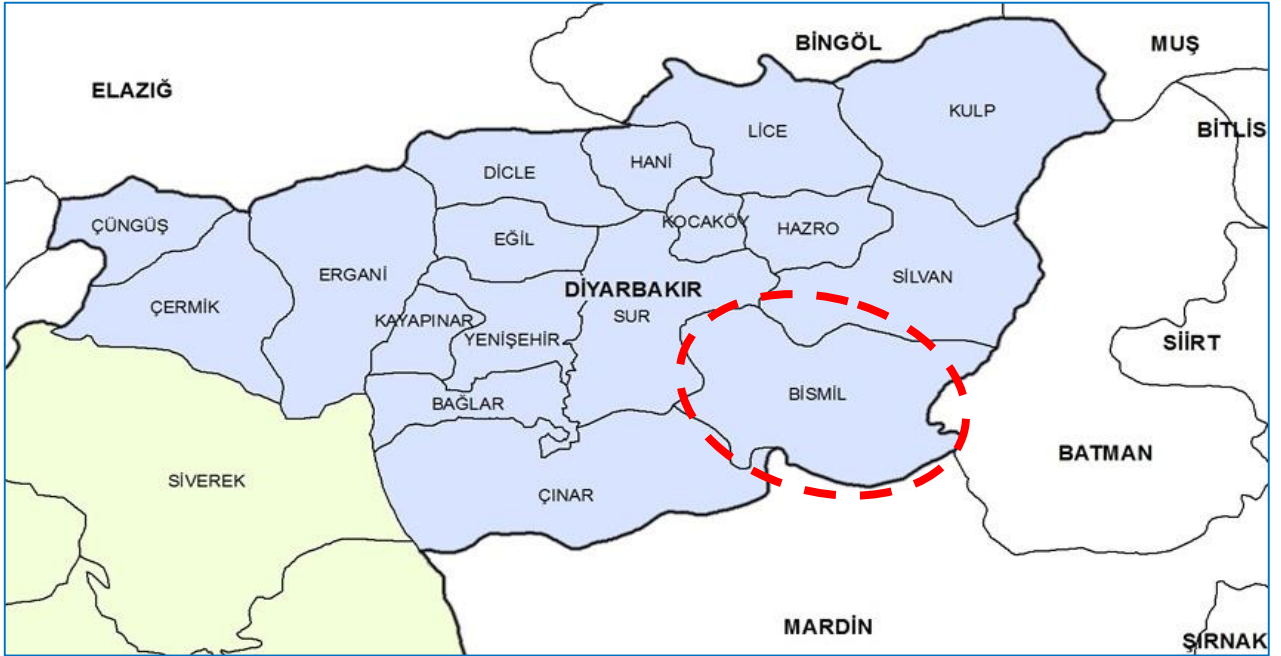
1. MEVCUT DURUM	2
1.1 GENEL BİLGİLER.....	2
1.2 DOĞAL YAPI.....	3
1.3 JEOMORFOLOJİK VE JEOLJİK YAPI	7
1.4 DEMOGRAFİK YAPI	8
1.4.1 Nüfus	8
1.4.2 Eğitim	9
1.4.3 Sağlık.....	11
1.5 EKONOMİK YAPI.....	12
1.5.1 Tarım	14
1.5.2 Sanayi	18
1.5.3 Kültür ve Turizm	21
1.6 KENTLEŞME	22
1.7 ALTYAPI.....	26
1.8 YATIRIMLAR, TEŞVİKLER VE DESTEKLER	29
1.8.1 GAP Sulama Yatırımları	29
1.8.2 Tarım Destekleri.....	30
1.8.3 Ajans Destekleri	32
1.8.4 Yatırım Teşvikleri	33
1.8.5 SODES Programı.....	34
2. GZFT (SWOT) ANALİZİ.....	35
3. BÖLGE PLANI'NDA (2014-2023) BİSMİL'İN YERİ.....	37
4. BİSMİL İLÇESİ GELİŞME HEDEFLERİ.....	40
4.1 EKONOMİK GELİŞME.....	40
4.1.1 Tarım	40
4.1.2 Sanayi	42
4.1.3 Turizm	43
4.2 BEŞERİ VE SOSYAL GELİŞME	44
4.3 KENTLEŞME VE ALTYAPI.....	46
4.4 ÇEVRE VE SÜRDÜRÜLEBİLİR GELİŞME	48

1. MEVCUT DURUM

1.1 GENEL BİLGİLER

Bismil ilçesi, Diyarbakır ilinin güneydoğusunda, il merkezine 55 km uzaklıkta ve Diyarbakır-Batman karayolu üzerinde yer almaktadır. 17.286 km² yüzölçümüne sahip olan ilçe; Diyarbakır Çınar, Sur ve Silvan İlçeleri, Mardin ve Batman İlleriyle komşu olup, Diyarbakır, Batman ve Mardin illerinin arasında önemli bir konumda yer almaktadır. Bismil, 1936 yılında ilçe statüsü kazanmıştır. Bölgenin tarihi yakın dönemde kazısı tamamlanan Körtiktepe neolitik yerleşmesi ile M.Ö. 10.400-9.250 yıllarına uzanmaktadır.

Harita 1- Bismil İlçesi'nin İl ve Bölge İçindeki Konumu



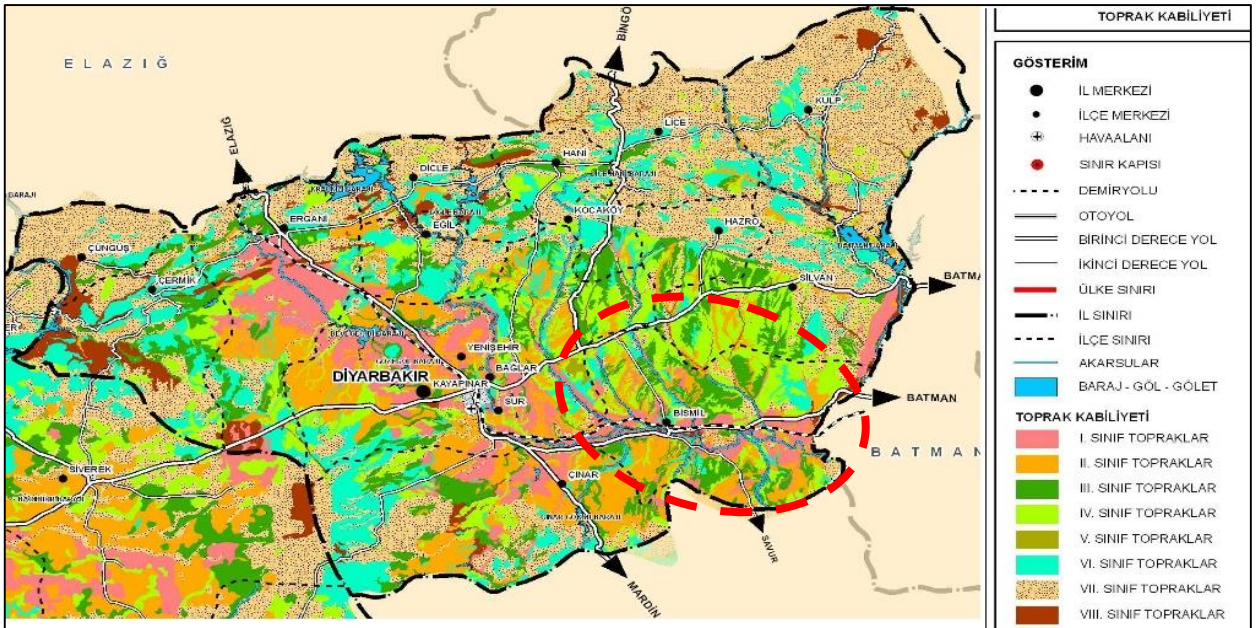
Bismil İlçesi, karayolu ve demiryolu bağlantılarına sahiptir. İlçeye en yakın havaalanı Diyarbakır'dadır. Dicle Nehri'nin, Bismil İlçesinin içinden geçmekte olmasının etkisi ile ilçe geniş ve verimli tarım arazileriyle çevrilidir. Dicle Ovası'nda yer alan ilçe toprakları, güneyde Güneydoğu Toroslar ile sınırlanmış ve Dicle Nehri ile doğu-batı doğrultusunda ortadan ikiye bölünmüştür. Dicle Nehri'ne dökülen Pamuk, Göksu, Kurmuşlu, Ambar, Salat gibi çaylar da, ilçenin yüzölçümünün % 90'ını oluşturan verimli tarım arazilerini sulamaktadır. Diğer yandan Dicle Nehri ve Havzası, ilçede önemli bir "ekolojik bölge" yaratmakta ve içerisinde göçmen kuşların yaşama alanlarını barındırmaktadır.

İlçe, idari açıdan 1 ilçe belediyesi, 3 belde, 107 köy ve 89 mezradan oluşmaktadır. Sosyo-ekonomik gelişmişlik ölçütlerine göre, ilin görece gelişmiş bir ilçesi olmasına rağmen, Türkiye ortalamasının oldukça altında kalmaktadır. Devlet Planlama Teşkilatı tarafından 2004 yılında yapılan “İlçelerin Sosyo-Ekonomik Gelişmişlik Sıralaması Araştırması”na göre, Bismil İlçesi, “6. derece gelişmiş ilçeler” kategorisinde ve araştırma kapsamındaki 872 ilçe arasında 610’uncu sırada yer almıştır. Ancak, ilçe, sosyo-ekonomik açıdan gelişme potansiyeline sahip olup son 10 yıllık dönemde ilerleme göstermiştir.

1.2 DOĞAL YAPI

Bismil, doğal kaynaklarının zenginliği ile öne çıkmaktadır. Dicle Nehri’nin ilçenin içinden geçmesi, yerüstü ve yer altı su kaynakları ile verimli Bismil Ovası zengin potansiyele sahiptir. Dicle Nehri’nin kollara ayrılarak suladığı bölgede çok verimli tarım toprakları bulunmaktadır. Diğer yandan, Dicle Nehri ve vadisi ortasından geçen Bismil Ovası biyolojik zenginlik açısından Diyarbakır’ın en önemli alanlarının başında gelmektedir. Yaşam için vazgeçilmez olan su ve toprak kaynakları ile ekolojik yaşamın oluşturduğu doğal kaynak ve mirasın koruma kullanma dengesi içinde yönetilmesi büyük önem taşımaktadır. Bismil İlçesinin önemi, aşağıdaki Diyarbakır ili toprak kabiliyeti haritasında net bir şekilde görülmektedir.

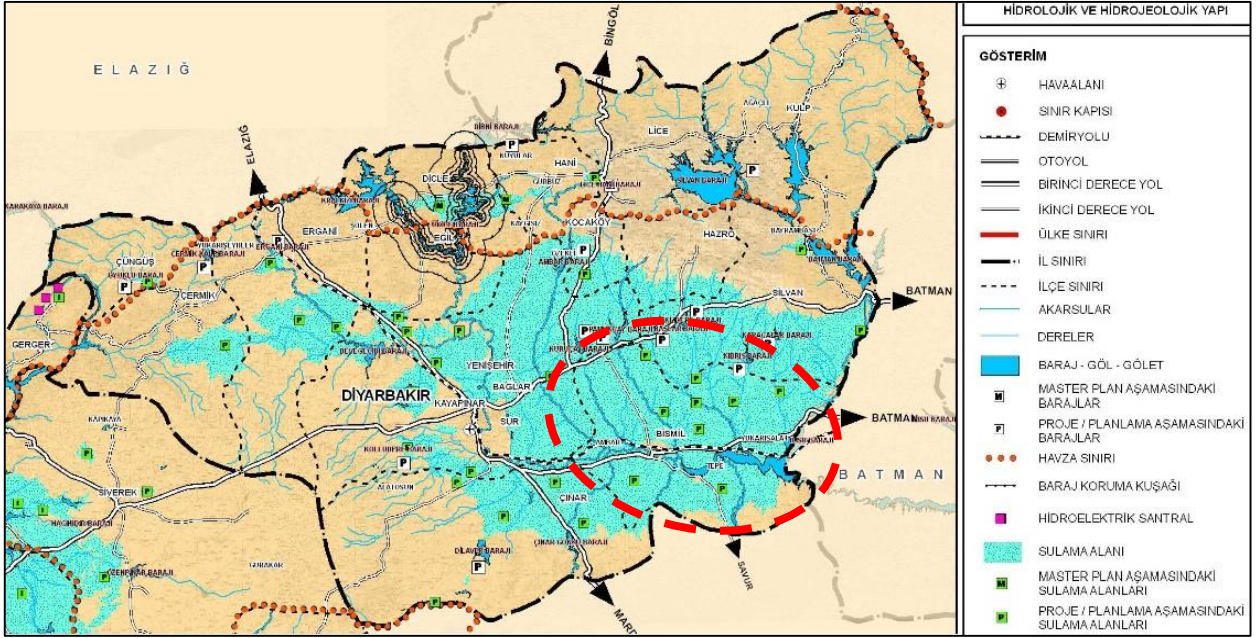
Harita 2- Diyarbakır İli Toprak Kabiliyeti/Sınıfları Paftası



Kaynak: Çevre ve Şehircilik Bakanlığı, 2012.

Yukarıdaki harita, Bismil İlçesinin, Dicle Nehri çevresindeki birinci ve ikinci sınıf tarım toprakları kuşağında yer aldığını göstermektedir. İlçedeki tarım alanlarının önemli bir bölümünün 1. ve 2. sınıf tarım toprakları oluşturması, ilçe ekonomisi için büyük bir potansiyel ve fırsat olmakla beraber, aynı zamanda korunması gereken doğal bir mirastır.

Harita 3- Diyarbakır İli Hidrolojik ve Hidrojeolojik Yapı Paftası



Kaynak: Çevre ve Şehircilik Bakanlığı, 2012.

İlçede Dicle Nehri, nehre dökülen çaylar ve yer altı suları su kaynaklarını oluşturmaktadır. Yukarıdaki haritada bölgede sulu tarım yapılması planlanan alanlar gösterilmektedir. Bismil ve çevresinin il içinde sulu tarım yapılacak alanların merkezinde olduğu görülmektedir. Ancak aşırı ve bilinçsiz sulamanın olumsuz bir sonucu olarak yer altı su seviyesinin düştüğü bilinmektedir. Bilinçsiz ve aşırı sulama su ve toprak kaynakları için büyük bir risk teşkil etmektedir.

Bismil Ovası Diyarbakır'dan doğuya doğru uzanmakta olan Dicle Nehri ile hayat bulmakta ve doğal yaşama ev sahipliği yapmaktadır. İlçenin fauna ve florası zengindir. Bölgenin en büyük leylek kolonilerinden biri Bismil ilçesinde yaşamaktadır (KILIÇ & KARAKAŞ 2006). Bunun yanında, başka göçmen kuşların da bölgede yaşadığı bilinmektedir. Bu açıdan, ilçede önemli bir "kuş gözlemciliği" potansiyeli de mevcuttur.

2012 yılında Bismil Belediyesi tarafından hazırlanan Bismil İlçesi 1/5000 ölçekli Nazım İmar Planı ve 1/1000 ölçekli Uygulama İmar Planında Dicle Nehri kıyıları ve ekosisteminin “**Biyolojik Açıdan Önemli Alan**” statüsünde olduğu belirtilmiştir. Bunun yanında Doğa Derneği tarafından hazırlanan “*Türkiye’nin Önemli Doğa Alanları*” adlı çalışmada ilçe arazisinin tamamına yakını “*Bismil Ovası*” adıyla “**Önemli Doğa Alanı**” olarak tanıtılmaktadır (EKEN ve ark. 2006). Bismil Ovası’nda, endemik bitki türlerinden *Trifolium batmanicum* ve *Centaurea sclerolepis*, endemik balık türlerinden *Cobitis kellei* ve *Schistura chrysicristinae* ve memeli türlerinden Çizgili sırtlanın, ayrıca nesli tehlike altında birçok kuş türü ile bir sürüngen türünün bulunduğu tespit edilmiştir.

Bismil Ovası’nda 2002 –2013 tarihleri arasında yürütülen kuş araştırmaları sonucunda 160 kuş türü rapor edilmiş, bunlardan yaklaşık yarısının yörede kuluçka yapıyor olabileceği belirtilmiştir. Belirlenmiş olan türlerden yarıdan fazlası su kuşudur. Yörede gözlenmiş olan kuş türlerinden Pasbaş patka, Kızıl çaylak, Bozkır delicesi, Kara kanatlı bataklık kırlangıcı, Büyük su çulluğu, Çamur çulluğu, Kervan çulluğu, Gökkuşgun, Alaca sinekkapan, Dikkuyruk, Küçük akbaba ve Sürmeli kızkuşu nesli tehlike altında türlerdir (KARAKAŞ 2011).

Tehlike altındaki türlerden Sürmeli kızkuşunun dünya üzerindeki popülasyonunun yalnızca birkaç bin bireyden oluştuğu tahmin edilmekte, dolayısıyla nesli küresel ölçekte kritik tehlike altında olarak kabul edilmektedir (BİRİCİK 2009), Nadir bir tür olan Sürmeli kızkuşunun göç sırasında Bismil’den geçiş yaptığı belirlenmiştir. Bu türün konaklama için kullandığı habitatların korunması gerekmektedir.

Diyarbakır’ın sulak alanlar açısından en zengin ilçesi durumundaki Bismil’de, tarım yapılan alanlarda çok sayıda irili ufaklı göl ve gölcük oluşmakta, mevsimsel yağışlara ve su kullanım koşullarına bağlı olarak bu göller yazın kurumakta veya yıl boyu kalıcı olabilmektedir. Bu alanlar yaban hayatı ve özellikle su kuşları açısından cazibe merkezi haline gelmektedir (BİRİCİK ve ark. 2010).

Ayrıca, ülkemizde nesli ciddi tehlike altında bulunan Toy kuşunun (ÖZBAĞDATLI ve ark. 2002) Bismil’de çok az sayıda da olsa halen görülebildiği ve yoğun bir kaçak avcılık baskısı altında varlığını sürdürmeye çalıştığı bilinmektedir.

Kuşlar dışında, diğer omurgalı hayvan türlerinden öne çıkan en önemli tür Fırat yumuşak kabuklu kaplumbağasıdır. Bütün dünyada yalnızca Fırat ve Dicle havzalarında, ülkemizin yanı sıra Suriye, Irak ve İran'da yaşayan bu endemik tür, yaşam alanlarının yok edilmesi yüzünden yüksek tehlike altındadır. Fırat üzerindeki barajların inşasıyla birlikte, bu nehrin Türkiye'deki bölümünde tür yok olma sürecine girmiştir. Dicle'nin birçok kesiminde ise varlığını sürdürmektedir. Ancak barajların yanı sıra nehirden kum alımı, su ve kıyı kirliliği, koruma altında bir tür olmasına karşın avlanması ve yumurtalarının toplanması gibi faktörler yüzünden Dicle'deki nüfusunun da gitgide azaldığı tahmin edilmektedir (BİRİCİK ve TURĞA 2011). Diyarbakır'da planlanan hidroelektrik santralleri ve barajların inşa edilmesi durumunda Dicle nehrinin Bismil'deki kesiminin bu kaplumbağa için hayati önem taşıyacak az sayıda alandan biri olacağı değerlendirilmektedir.

Ekonomik açıdan çok değerli olan "safran" doğal olarak yetişmektedir. İlçenin sahip olduğu doğa zenginliğinin en önemli kaynağı, Dicle nehri, sulak alanlar, sazlıklar ve bozkır gibi farklı habitatlardır. Özellikle mevsimsel gölcükler, çayırlar, sazlıklar ve taşkın düzlükleri doğa açısından son derece önemlidir ve öncelikle korunması gereken özel yaşam alanlarıdır.

Bismil ilçesinin özellikle *Dicle Nehri ve Vadisindeki sulak alan ve ekolojik yapıya ilişkin yapılacak kapsamlı bir envanter ve tespit çalışmalarına çalışmasına ihtiyaç vardır.* Bu çalışmada *ayrıca, yöredeki doğal varlıkları tehdit eden risk faktörlerinin önem dereceleriyle birlikte ortaya konulması, bu konuda uygun önlemlerin alınması açısından yararlı olacaktır.* Söz konusu riskler arasında, su ve toprak kaynakları başta olmak üzere doğal kaynaklar üzerinde baskı oluşturan barajlar, tarımsal faaliyetler, kum ocakları, kentleşme ve sanayileşme sayılabilir.

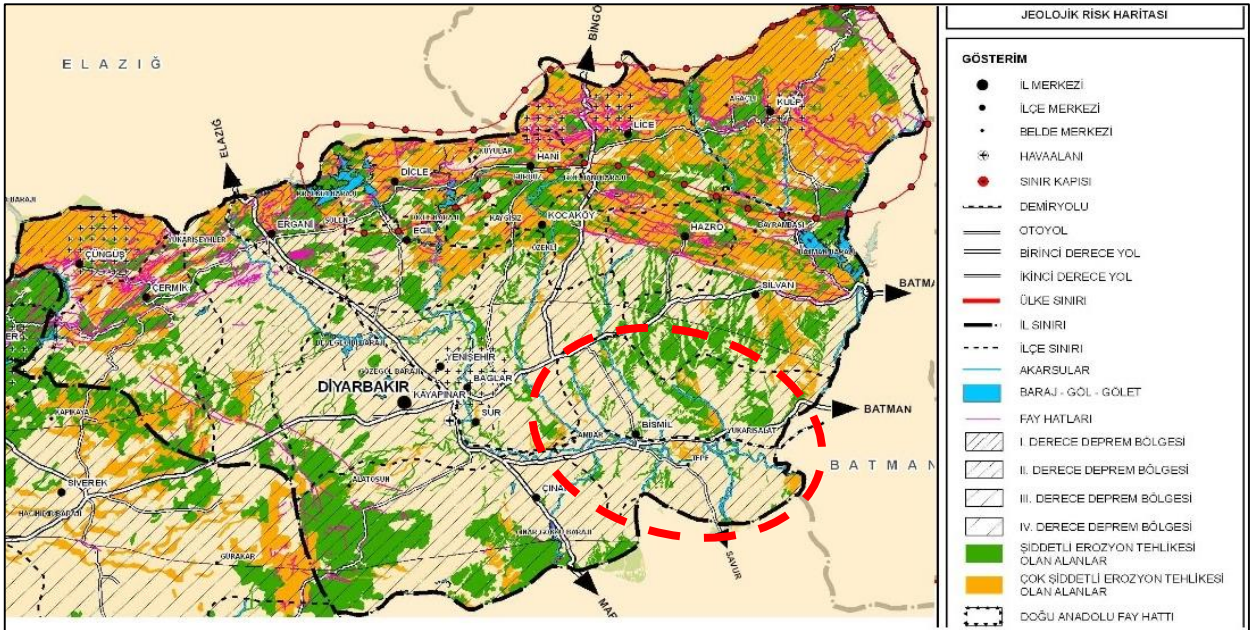
Böyle bir araştırma, yörenin doğasına ulusal planda dikkat çekerek var olan potansiyeli ortaya çıkaracak, böylece ekoturizm olanaklarını harekete geçirecektir.

1.3 JEOMORFOLOJİK VE JEOLJİK YAPI

Dicle Ovasında bulunan Bismil ilçesi genel olarak düzlüklerden oluşmakta olup, kuzeyinde ve güneyinde tepelikler vardır. İlçenin ortasından geçen Dicle Nehri'ne irili ufaklı birçok çay ve dere dökülmektedir. Bu çayların en önemlileri Pamuk Çayı, Göksu Çayı, Kurmuşlu Çayı, Kuru Çay, Ambar Çayı, Caferi Çayı ve Salat Çayıdır. İlçenin tek gölü Çöltepe Köyü yakınlarında bulunmaktadır. Bunun dışında ilçede nehir kenarlarında irili ufaklı tatlı su gölcükleri bulunmakta ve ekolojik yaşam için önemli alanlar oluşturmaktadır.

İlçe Dicle Nehri havzasında yer aldığından alüvyal topraklar yaygındır ve genel olarak gevşek bir zemin yapısı vardır. Bismil ilçesi diğer yandan 2. derece deprem kuşağı içerisinde yer almaktadır. Bu nedenle Diyarbakır veya kuzey ilçelerde yaşanacak depremlerin ilçede daha şiddetli hissedilmesi beklenmektedir. İlaveten bölgede deprem, sel- su baskını, sıvılaşma ve diğer doğal risklere karşı yapılaşma ve şehirleşme afete duyarlı bir şekilde gerçekleştirilmelidir.

Harita 4- Jeolojik Riskler Haritası



Kaynak: Çevre ve Şehircilik Bakanlığı, 2012.

Haritada Bismil Bölgesinin 2. Derece deprem kuşağında olduğu, yer yer şiddetli ve çok şiddetli erozyon risklerinin bulunduğu görülmektedir.

1.4 DEMOGRAFİK YAPI

1.4.1 Nüfus

İlçenin 2012 nüfusu 111.746'dır. Bismil ilçesinde nüfusun % 54'ünü oluşturan 60.150 kişi ilçe merkezinde, 51.596 kişi de belde ve köylerde yaşamaktadır. Bismil İlçesi, Diyarbakır ilinin Ergani'den sonra ikinci büyük ilçesi olup, çevre ilçe ve yerleşmelerden göç almaktadır. İlçenin 1970-2012 döneminde nüfus değişimleri aşağıdaki tabloda görülmektedir.

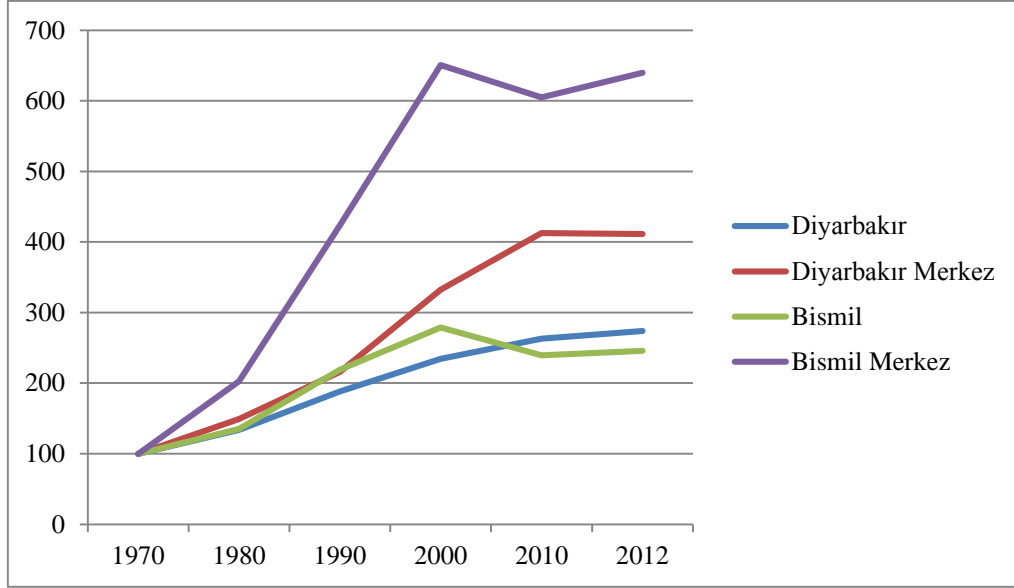
Tablo 1- Bismil Nüfusu, 1970-2012

	Toplam			İl/ilçe merkezleri			Belde/köyler		
	Toplam	Erkek	Kadın	Toplam	Erkek	Kadın	Toplam	Erkek	Kadın
1970	45.462	23.292	22.170	9.403	5.099	4.304	36.059	18.193	17.866
1980	61.517	31.115	30.402	19.059	9.717	9.342	42.458	21.398	21.060
1990	99.662	49.983	49.679	39.834	20.545	19.289	59.828	29.438	30.390
2000	126.885	64.030	62.855	61.182	31.391	29.791	65.703	32.639	33.064
2010	108.948	54.291	54.657	56.887	28.629	28.258	52.061	25.662	26.399
2012	111.746	55.464	56.282	60.150	30.135	30.015	51.596	25.329	26.267
2013	110.956	55.137	55.819	-	-	-	-	-	-

Kaynak: TÜİK, 2013.

1970'de 45.462 nüfusla Diyarbakır'ın üçüncü büyük ilçesi iken, 2012'de nüfusu 111.746'a ulaşmış ve ikinci büyük ilçe olmuştur. 2013 yılı nüfusuna göre ise ilçenin göç vererek, nüfusunun azaldığı görülmektedir. Diğer yandan, 2013 yılı ve sonrasında nüfus istatistikleri yeni Belediye nüfuslarına göre yapıldığından, ilçenin kırsal ve kentsel nüfus ayrımı da yapılamamaktadır.

1970 yılı baz alınarak Diyarbakır ve Bismil nüfuslarının 1970-2012 dönemindeki değişim endeksi aşağıdaki grafikte görülmektedir.

Grafik 1- Diyarbakır ve Bismil ile Merkez Nüfuslarındaki Değişim, 1970-2012

Kaynak: TÜİK, 2013.

1970-2012 yılları arasında nüfustaki en büyük artış, **Bismil** ve **Diyarbakır** merkezlerinde gerçekleşmiş, bu dönemde **Bismil** ilçe merkezi **7 kat** büyümüştür. Yukarıdaki grafikte, ilçenin 1980 sonrasında yüksek bir hızla büyüdüğü, özellikle 1990-2000 döneminde yoğun göç aldığı, 2000 sonrası hızın negatife döndüğü görülmektedir. 2000'li yıllarda nüfus artış hızı yavaşlamış ve 2012 yılı yıllık ortalama nüfus artış hızı % 12,6 olarak gerçekleşmiştir.

1.4.2 Eğitim

Tablo 2- Nüfusun Eğitim Durumu (6+ Yaş), 2012

Bitirilen Eğitim Düzeyi	Toplam	Erkek	Kadın	Toplam (%)	Erkek (%)	Kadın (%)
Okuma yazma bilmeyen	8.222	1.719	6.503	8,7	3,7	13,6
Okuma yazma bilen fakat bir okul bitirmeyen	38.156	16.664	21.492	40,3	35,6	45,0
İlkokul mezunu	11.918	6.558	5.360	12,6	14,0	11,2
İlköğretim mezunu	19.289	10.731	8.558	20,4	22,9	17,9
Ortaokul veya dengi okul mezunu	1.705	1.268	437	1,8	2,7	0,9
Lise veya dengi okul mezunu	9.716	6.592	3.124	10,3	14,1	6,5
Yüksekokul veya fakülte mezunu	2.707	1.885	822	2,9	4,0	1,7
Yüksek lisans mezunu	98	78	20	0,1	0,2	0,0
Doktora mezunu	22	15	7	0,0	0,0	0,0
Bilinmeyen	2.772	1.346	1.426	2,9	2,9	3,0

Toplam	94.605	46.856	47.749	100,0	100	100
---------------	---------------	---------------	---------------	--------------	------------	------------

Kaynak: TÜİK, 2013.

İlçenin eğitim durumuna ilişkin veriler, nüfusun yaklaşık % 40'ının okuma yazma bilen fakat bir okul bitirmeyen nüfus olduğunu ve yaklaşık % 13'ünün de ilkokul mezunu olduğunu göstermektedir. Bunun yanında, okuma yazma bilmeyen kadınların oranı okuma yazma bilmeyen erkek oranından oldukça fazladır. Aynı zamanda, nüfusun yaklaşık % 9'u okuma yazma bilmeyen nüfustur. **Bu nedenle, okuma yazma bilmeyen nüfusa yönelik okuma ve yazma kursları açılması ile ilkokul sonrası okullaşma düzeyini arttıracak tedbirler alınması önem arz etmektedir.**

Tablo 3- Okul, Derslik ve Öğrenci Sayıları, 2012

	Okul Öncesi	İlkokul	Ortaokul	Genel Lise	Mesleki Lise	Toplam
Okul Sayısı	3	92	31	3	8	137
Derslik Sayısı	86	570	140	51	119	966
Öğrenci Sayısı	2230	13739	6413	2965	3907	29.254
Okullaşma Oranı (yüzde)	49,5	99,97	99,96	49,57		-
Derslik Başına Düşen Öğrenci Sayıları	26	24	91	58	33	30
Derslik İhtiyacı (24 ögr. hedefi ile)	7	2	127	73	44	253

Kaynak: MEB, 2014; Bismil İlçe Milli Eğitim Müd, 2014.

İlçede derslik başına düşen öğrenci sayısı Türkiye ortalamalarının üstünde olup, özellikle ortaokul, genel lise ve meslek liselerinde bu oranın çok yüksek olduğu görülmektedir. İlçede **ortaöğretim, mesleki eğitim ve diğer seviyelerde derslik sayısını artıracak yeni yatırımlara ihtiyaç vardır.** Derslik başına 24 öğrenci hedefi baz alınarak, ilçedeki **derslik sayısı ihtiyacı** hesaplanarak tabloda gösterilmiştir. Buna göre 253 derslik ihtiyacı görülmektedir. Bunun yanında ilçede lise düzeyinde okullaşma oranları da çok düşüktür. Okullaşma oranlarının artırılması için önlemlerin alınması gerekmektedir.

İlçede Dicle Üniversitesi'ne bağlı Bismil Meslek Yüksekokulu (MYO) mevcut olup aktif olarak aşağıdaki bölüm ve programlar bulunmaktadır. Bunun yanında Dicle Üniversitesi'nce

tamamlanan 4.180.000 TL tutarındaki yeni Bismil MYO Kampüsü yatırımı tamamlanarak faaliyete geçmiştir. Bismil MYO yaklaşık 400 öğrenciye hizmet vermektedir.

Tablo 4- Bismil Meslek Yüksekokulu Bölüm ve Programları

Bölüm	Program
Gıda İşleme	Şarap Üretim Teknolojisi
Bitkisel ve Hayvansal Üretim	Organik Tarım
Bilgisayar Teknolojileri	Bilgisayar Programcılığı
Makine ve Metal Teknolojileri	Tarım Makineleri
Elektrik ve Enerjisi	Gaz ve Tesisatı Teknolojisi

Kaynak: Dicle Üniversitesi, 2012.

Bismil MYO geliştirilebilecek kapasiteye sahiptir. Özellikle tarımsal alanda açılacak yeni bölümlerin bölge gelişmesi ve modern tarımda uzmanlaşması ve öne çıkması için faydalı olacaktır. Ancak meslek liseleri ve meslek yüksekokulu mezunlarının ilçede iş olanağı bulamaması önemli bir sorun teşkil etmektedir.

1.4.3 Sağlık

İlçede Bismil merkezde bir devlet hastanesi ile Tepe Beldesinde bir hastane bulunmaktadır. Bismil Devlet Hastanesi 61 yataklıdır. Ayrıca 3 yataklı diyaliz merkezi ve acil serviste 10 adet müşahede yatağı bulunmaktadır. 18 yataklı Bismil Tepe İlçe Devlet Hastanesi 01.04.2012 tarihinde hasta kabulüne başlamıştır. Hastanede röntgen, laboratuvar ve 24 saat acil servis hizmeti verilmektedir. Bismil Tepe İlçe Devlet Hastanesi'nin sağlık personeli (Laboratuvar teknikeri, röntgen teknisyeni, ebe, hemşire, sağlık memuru, tıbbi sekreter) ihtiyacı bulunmaktadır.

İlçenin sağlık personeline ilişkin göstergeler aşağıdaki tabloda görülmektedir.

Tablo 5- Sağlık Göstergeleri, 2012

Hastane Sayısı	Yatak Kapasitesi	ASM Sayısı	Uzman Hekim Sayısı	Pratisyen Hekim Sayısı	Diş Hekimi Sayısı	Sağlık Memuru Sayısı	Hemşire Sayısı	Ebe Sayısı
2	93	11	28	9	9	29	97	57

Kaynak: TÜİK Veri Tabanları, 2013.

İlçede kişi başına düşen hastane yatak sayısı ve personel sayısı, il ve ülke ortalamasının gerisinde olup bu alanda yeni gelişmelere ihtiyaç bulunmaktadır. Bismil İlçesinde 100 yataklı bir devlet hastanesi inşaatı devam etmektedir.

İlçe SYDV'den alınan verilere göre sağlık sigortası kapsamında yararlandırılan hane ve kişi sayısı aşağıdaki tabloda yer almaktadır.

Tablo 6- İlçede Gelir Durumuna göre Sağlık Sigortasından Yararlandırılan Gruplar

Gruplama	Hane Sayısı	Kişi Sayısı	Gelir Testi Sayısı
Gelir Seviyesi-G0 (340,50 TL den Az ise) (Brüt asgari ücretin 1/3'ne kadar)	12.982	70.480	16.536
Gelir Seviyesi-G1 (340,50 - 1.021,50 -TL) (Brüt asgari ücretin 1/3'ü - asgari ücrete kadar)	1.623	8.971	1.681
Gelir Seviyesi-G2 (1.021,50 - 2.043,00-TL) (Brüt asgari ücret - asgari ücretin 2 katına kadar)	392	2.162	406
Gelir Seviyesi-G3 (2.043,00-TL den Fazla ise) (Brüt asgari ücretin 2 katından fazla)	324	1.570	348
TOPLAM	15.321	83.183	18.971

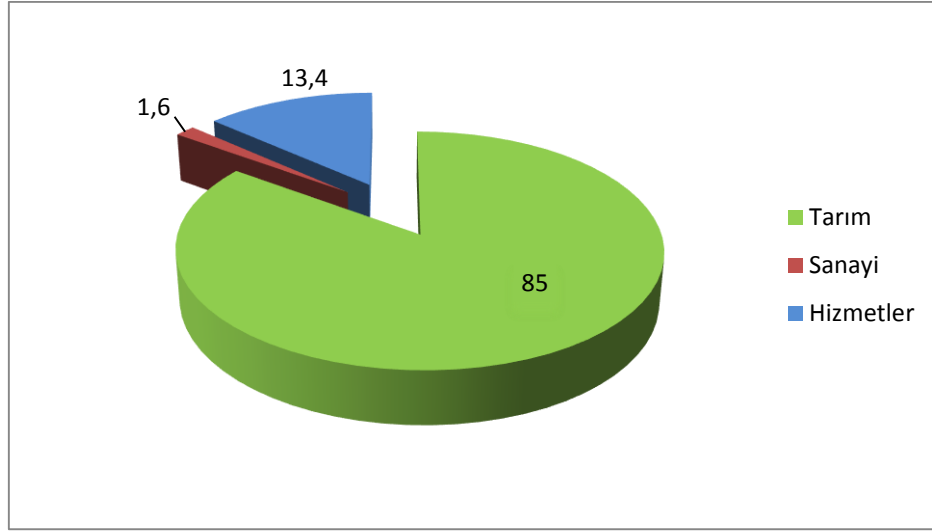
Kaynak: Bismil SYDV, 2013.

Ancak *Gelir Durumuna göre Sağlık Sigortasından Yararlandırılan Grupları* gösteren bilgiler, gerçek gelir durumunu yansıtmakta yeterli değildir. Bu nedenle ilçede gelir durumunu tespit etmeye yönelik çalışmalara ihtiyaç vardır. Bu anlamda yapılacak araştırmaların bölge gelir durumunu tespit etmek için faydalı olabileceği değerlendirilmektedir.

1.5 EKONOMİK YAPI

İlçenin verimli tarım toprakları bakımından zenginliğine paralel olarak tarımsal üretim ilçe ekonomisi içinde yüksek bir pay almaktadır. Aynı zamanda, ilçedeki tarımsal üretimin etkisiyle özellikle tarıma dayalı sanayide gelişme eğilimi ve potansiyeli mevcuttur. İstihdam ve istihdamın sektörler içindeki dağılımı bakımından ilçe bazında veri eksikliği bulunmaktadır. TÜİK tarafından 2000 yılında yapılan genel nüfus sayımı istatistiklerine göre; Bismil ilçesinde istihdamın sektörel dağılımı aşağıdaki grafikteki gibi ölçülmüştür.

Grafik 2- 2000 Yılında Bismil İstihdamının Sektörel Dağılımı



Kaynak: TÜİK Veri Tabanları, 2013.

Söz konusu çalışmanın yapıldığı dönemden bu yana sanayinin payını artırdığı ve hizmetler sektörünün de geliştiği bilinmektedir. Bu alanda yapılacak güncel istatistiklere ve araştırmalara ihtiyaç vardır.

Sosyal Güvenlik Kurumu kayıtları tarım sektöründe çalışan aile işletmeleri, ücretsiz aile işçileri ve kayıt dışı çalışan işletme ve çalışan verilerini yansıtmamaktadır. Buna göre, 2012 yılında Sosyal Güvenlik Kurumuna (SGK) kayıtlı işyeri ve sigortalı sayısının sektörel dağılımı aşağıdaki gibidir.

Tablo 7- SGK'ya Kayıtlı İşyeri ve Sigortalıların Sektörel Dağılımı, 2012

	Tarım	Sanayi	Hizmetler	Toplam
İşyeri	11	60	301	372
Yüzde Dağılım	3	16,1	80,9	100
İstihdam	110	1.183	3104	4397
Yüzde Dağılım	2,5	26,9	70,6	100

Kaynak: SGK, 2013.

Buna göre, kayıtlı işyeri ve sigortalı sayısının % 16,1'i sanayide, % 70,6'sı hizmetlerde bulunmaktadır.

1.5.1 Tarım

İlçe ekonomisi tarıma dayanmaktadır. İlçe, Türkiye tarım alanlarının % 0,6 ve ekim alanlarının % 0,7'sine sahip olup bu paylar ile ülke tarımında önemli bir yer tutmaktadır. Geniş alan kaplayan tarım arazilerinin yaklaşık dörtte biri sulanabilmektedir. Bismil ilçesi GAP sulama projeleri içinde önemli bir yer tutmakta, ilçenin tamamına yakını sulama projeleri kapsamında kalmaktadır (Bkz Harita-3). Sulama projelerinin hayata geçmesi durumunda üretim miktarının yaklaşık 3 kat artması beklenmektedir.

Bitkisel üretim ağırlıklı olmasına karşın, hayvancılık potansiyeli de mevcuttur. Aşağıdaki tabloda 2012 yılına ait tarım alanlarının dağılımı verilmiştir.

Tablo 8- Tarım Alanları, 2012 (ha)

	Toplam Tarım Alanı	Tahıllar ve Diğer Bitkisel Ürünlerin Ekilen Alanı	Sebze Bahçeleri Alanı	Meyveler, İçecek ve Baharat Bitkilerinin Alanı
Türkiye	237.949.637	154.644.523	8.265.966	32.129.886
Diyarbakır	5.706.810	5.165.718	167.414	252.028
Bismil	1.530.131	1.103.799	10.311	3.021
İl İçindeki Payı (%)	26,8	21,4	6,2	1,2
Türkiye İçindeki Payı (%)	0,6	0,7	0,1	0,0

Kaynak: TÜİK Veri Tabanları, 2013.

İlçede yetiştirilen başlıca tarım ürünleri; tahıl, pamuk ve mısırdır. Bunun yanında son yıllarda artan seracılık faaliyetleri ile birlikte sebze yetiştiriciliğinde de artış görülmektedir. Aşağıdaki tabloda 2012 yılına ait bazı tarım ürünlerinin üretim miktarları Diyarbakır ve Türkiye değerleri ile birlikte verilmiştir.

Tablo 9- Seçilmiş Tahıl ve Diğer Bitkisel Ürünlerin Üretimi (Ton), 2012

	Buğday	Arpa	Mercimek	Pamuk	Mısır
Türkiye	20.100.000	7.100 000	410.000	2.320.000	4.600.000
Diyarbakır	1.042.182	197.959	92.952	175.091	113.098
Bismil	193.822	39.928	32.884	50.800	64.481
İl İçindeki Payı (%)	22,4	20,4	31,4	26,7	57
Türkiye İçindeki	1,0	0,5	8,0	5,3	1,4

Payı (%)**Kaynak:** TÜİK Veri Tabanları, 2013.

Bismil İlçesi, Türkiye'nin bitkisel üretim depoları arasında yer almakta ve bu yönüyle öne çıkmaktadır. Yukarıdaki tabloda; Bismil İlçesinde üretilen sırasıyla mısır, mercimek, pamuk, arpa ve buğday Diyarbakır içinde önemli bir paya sahipken; ilçede üretilen mısırın ülke toplam üretimi içinde % 1,4'lük, mercimeğin % 8'lik ve pamuğun da % 5,3'lük pay alması dikkate değerdir.

Aşağıdaki tabloda Bismil İlçesinde yetiştirilen başlıca ürünlerin 2012 yılındaki verimleri Diyarbakır ve Türkiye değerleri ile karşılaştırmalı olarak verilmiştir.

Tablo 10- Seçilmiş Tahıl ve Diğer Bitkisel Ürünlerde Verim (kg/da), 2012

	Buğday (Diğer)	Arpa	Mercimek	Mısır	Pamuk
Türkiye	265	255	193	739	475
Diyarbakır	305	357	215	847	431
Bismil	302	377	225	842	400

Kaynak: TÜİK Veri Tabanları, 2013.

Tabloya göre; genel olarak verim referans ortalamalara yakın seyretmektedir. Pamuk veriminde, Diyarbakır ilçeleri arasında dekar başına 460 kg verim ile Sur ve Yenişehir İlçeleri ilk sıradadır.

Tablo11- Örtü Altı Üretim Göstergeleri, 2012

	Toplam Alan (da)	Cam Sera (da)	Plastik Sera (da)	Alçak Tünel (da)
Türkiye	617.760	80.728	278.730	163.206
Diyarbakır	441	30	292	81
Bismil	277	0	239	38
İl İçindeki Payı (%)	62,8	0	81,8	46,9

Kaynak: TÜİK Veri Tabanları, 2013.

Bismil İlçesinde örtü altı üretimde son yıllarda önemli bir artış yaşanmış ve modern tarım yöntemleri konusunda İlçede önemli bir gelişme kaydedilmiştir. Hâlihazırda Bismil'de 277 da

alandaki örtü altı üretim (özellikle plastik seralarda) yapılmaktadır. Ancak seralarda, ısıtma ihtiyacından kaynaklanan üretim maliyetlerinin yüksekliğine bağlı sorunlar yaşanmaktadır.

Görünüş 1- İlçede Örtü Altı Üreticiliğe İlişkin Bir Görünüş



Kaynak: Maral ve Yalçinkaya, 2013.

İlçenin 2002 yılında 25.945 ton olan sebze üretimi, 2012 yılında 36.465 tona çıkmıştır (Bismil İlçe Tarım Müd, 2013).

Aşağıdaki tabloda 2011 yılına ait hayvansal üretim değerleri verilmiştir. İlçe bitkisel üretimde yoğunlaşmış olsa da hayvancılık potansiyeli de bulunmaktadır. Özellikle yem bitkisi olan mısırın yoğun olarak üretiliyor olması, hayvancılıkta rekabet gücünü artıracak bir fırsat olarak görülmektedir.

Tablo 12- Hayvansal Üretim Değerleri, 2011

	Sığır Sayısı (Baş)	Koyun Sayısı (Baş)	Keçi sayısı (Baş)	Süt Üretimi (Ton)	Bal Üretimi (Ton)	Kümes Hayvanları Sayısı (Adet)
Türkiye	12.386.337	25.031.565	7.277.953	15.056.211	94.245	241.498.538
Diyarbakır	303.062	64.146	198.277	253.717	1.099	508.095
Bismil	7.217	3.700	2.020	13.715	6	37.747

İl İçindeki Payı (%)	2,4	5,2	1,0	5,4	0,5	7,4
-----------------------------	-----	-----	-----	-----	-----	-----

Kaynak: TÜİK Veri Tabanları, 2013.

Aşağıdaki tabloda 2011 yılına ait tarımsal alet ve makineler verilmiştir.

Tablo 13- Tarımsal Alet ve Makineler (Adet), 2011

	Traktör	Biçerdöver	Kültivatör	Pulluk	Su Pompası	Gübre Dağıtma Makinesi	Ekim Makinesi
Türkiye	1.125.001	14.313	488.802	1.367.902	619.481	374.279	406.400
Diyarbakır	9.121	329	9.828	17.127	4.356	4.177	6.166
Bismil	1.786	26	1.962	1.912	854	1.430	921
İl İçindeki Payı (%)	19,6	7,9	20,0	11,2	19,6	34,2	14,9

Kaynak: TÜİK Veri Tabanları, 2013.

Tarım faaliyetlerinin yoğun olarak yapıldığı ilçede tarımsal alet ve makine sayısı yüksek olup, ilçede bu makinelerden bir kısmının imalatı da yapılmaktadır.

1.5.2 Sanayi

Özellikle tarıma dayalı sanayide gelişme potansiyeli bulunan Bismil İlçesinde, sanayi son yıllarda gelişmesini hızlandırmıştır. Yapılan mülakatlardan alınan bilgilere göre; ilçe merkezinde 150 işyeri ve Küçük Sanayi Sitesinde 184 işyeri mevcuttur. Metal İşleri Küçük Sanayi Sitesi kurulması için çalışmalar devam etmektedir. Sosyal Güvenlik Kurumuna kayıtlı işyeri ve sigortalı istatistiklerine göre 2012 yılında ilçede sanayi sektöründe faaliyet gösteren 62 işyeri bulunmakta ve bu işyerlerinde 1.628 kişi istihdam edilmektedir. Bu rakam kayıt dışı çalışan işyeri ve işgücünü yansıtmamakta ve gerçek sayının altında kalmaktadır.

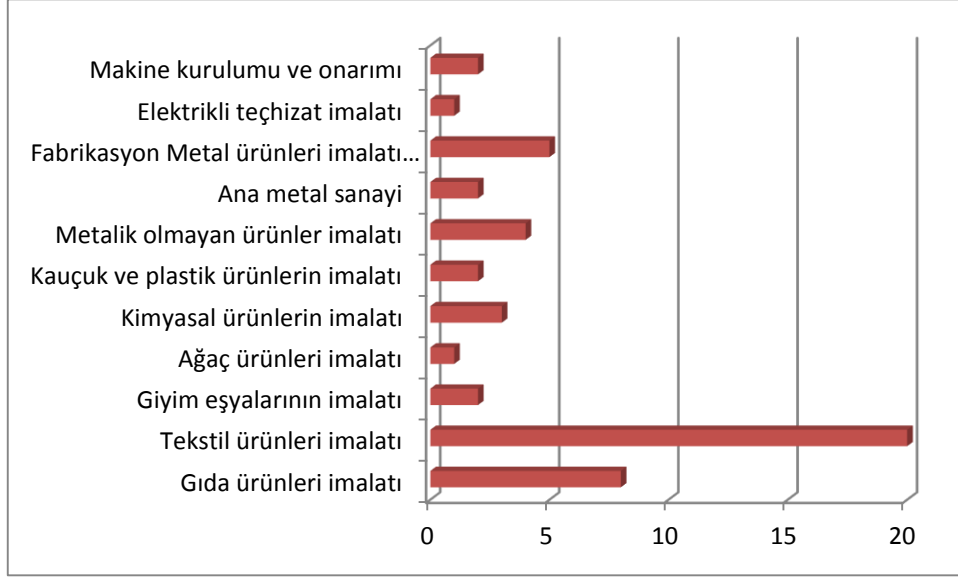
Tablo 14- Bismil’de Faaliyet Kollarına Göre Sanayi İşletmeleri ve İstihdam, 2012

Nace Kodu	Sektörler	İşletme Sayısı	İstihdam
B06	Ham petrol ve doğal gaz çıkarımı	2	50
B08	Diğer madencilik ve taş ocakçılığı	8	118
B09	Madenciliği destekleyici hizmet faaliyetleri	2	6
C10	Gıda ürünleri imalatı	8	84
C13	Tekstil ürünleri imalatı	20	319
C14	Giyim eşyalarının imalatı	2	96
C16	Ağaç ve ağaç ürünleri imalatı (mobilya hariç)	1	10
C20	Kimyasalların ve kimyasal ürünlerin imalatı	3	38
C22	Kauçuk ve plastik ürünlerin imalatı	2	18
C23	Diğer Metalik olmayan ürünler imalatı	4	90
C24	Ana metal sanayi	2	115
C25	Fabrikasyon metal ürünleri imalatı (makine ve teçhizat hariç)	5	244
C27	Elektrikli teçhizat imalatı	1	21
C33	Makine kurulumu ve onarımı	2	6
Toplam		60	1.183

Kaynak: Sosyal Güvenlik Kurumu, 2014.

Buna göre; Bismil’de kayıtlı işyerleri ve sigortalı istatistiklerine göre imalat sanayide faaliyet gösteren işletmelerin sektörel dağılımı aşağıdaki grafikte görülmektedir.

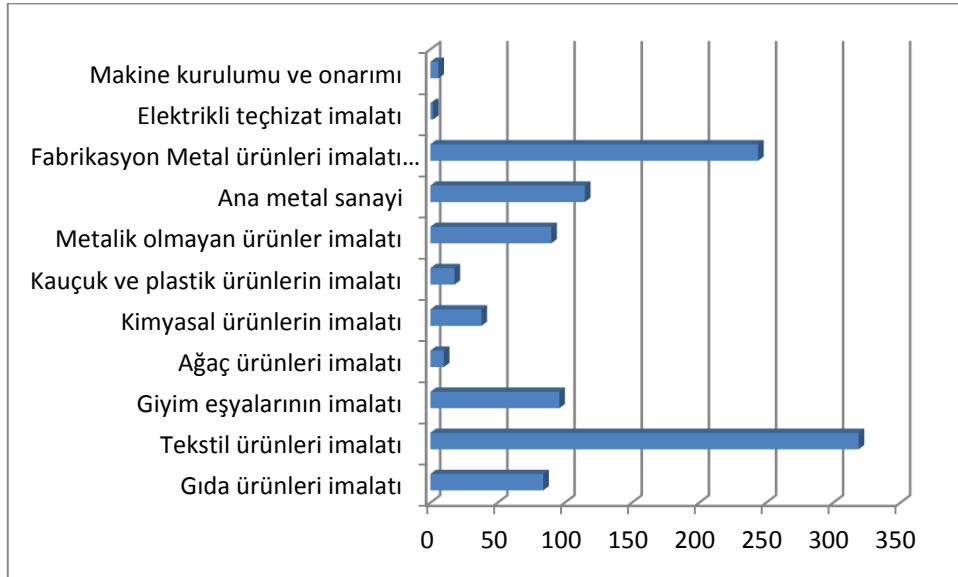
Grafik 3- İmalat Sanayide İşletmelerin Sektörel Dağılımı, 2012



Kaynak: Sosyal Güvenlik Kurumu, 2014.

İlçede imalat sanayide faaliyet gösteren işletmelerde kayıtlı istihdamın sektörel dağılımı aşağıdaki grafikte görülmektedir.

Grafik 4- İmalat Sanayide İstihdamın Sektörel Dağılımı, 2012



Kaynak: Sosyal Güvenlik Kurumu, 2014.

Buna göre, ilçede **tekstil ürünleri üretimi** öne çıkmakta, bunu fabrikasyon **metal ürünleri imalatı**, ana metal sanayi, giyim eşyaları imalatı ve gıda ürünleri imalatı takip etmektedir. İlçede pamuk üretimine bağlı olarak çok sayıda çırçır işletmesi bulunmaktadır. İlçede bulunan 19 çırçır işletmesinin **kapasite kullanım oranlarının düşük olduğu** ve yılın belli dönemlerinde aktif çalıştığı için yılın geri kalanında atıl kaldığı yapılan görüşmelerde belirtilmiştir. Diğer yandan **yoğun tarımsal faaliyetler** doğrultusunda ilçede **tarımsal alet ve makineleri üretimi** yapılmakta, metal ürünleri imalatı öne çıkmaktadır. SGK kayıtlarına göre metal ürünleri üretiminin önemli bir kısmı metallerin makinede işlenmesi ve şekil verilmesi olup hafif metallerin dökümü de yapılmaktadır.

İlçede ekonomik gelişme önündeki engellerin başında girişimcilik ve işbirliği kültürünün düşük olması gösterilmektedir. İlçede tarıma dayalı sanayi ve tarımsal faaliyetlerin talep artışı yaratacağı alanlara yönelik sanayide gelişme potansiyeli bulunmaktadır.

Bismil İlçesinde 1 adet sanayi sitesi bulunmakta; doluluk oranı % 100 olan KSS'de 184 işyeri bulunmakta ve 920 kişi istihdam edilmektedir. İlave KSS alanı için hazırlıklar sürdürülmektedir. Metal İşleri Kooperatifi Sanayi Sitesi için yer belirleme çalışmaları devam etmektedir. Kurulacak olan KSS'de 120 işyeri bulunması ve 750 kişilik istihdamın oluşturulması hedeflenmektedir.

1.5.3 Kültür ve Turizm

Bismil İlçesi'nde 43 adet arkeolojik sit alanı ve 4 adet tescilli yapı bulunmaktadır. İlçede çok sayıda höyük yer almaktadır. İlçe, yerleşmeler tarihi ve uygarlıkların gelişimi konusunda büyük önem taşımaktadır. Bismil İlçesi sınırları içinde bulunan Körtiktepe (M.Ö. 10.400), dünya medeniyet tarihi açısından çok önemli ve eşsiz bir yere sahiptir. Yerleşik düzene geçişin başlarında neolitik dönemin seramik kullanımının henüz başlamadığı akeramik safhasında yerleşim görmüş neolitik bir merkez olup, çağdaşlarından farklı olarak daha gelişmiş bir kültür ile yerleşme ve barınma sorunlarını çözmüş, sosyal statülerin gelişmiş olduğu bir medeniyetin izlerini bugüne taşımaktadır. İlçede yer alan Üçtepe Höyüğünde, İlk Tunç Çağı'ndan Roma Dönemi'ne kadar uzanan 13 yapı katı ortaya çıkarılmıştır. Üçtepe ve kazıları devam eden bazı höyükler Asur medeniyeti tarihi açısından önemli arkeolojik alanlardır. Bunların yanında Hakemi Use Höyüğü, Salattepe, ziyaret tepe höyükleri kazıları devam etmektedir.

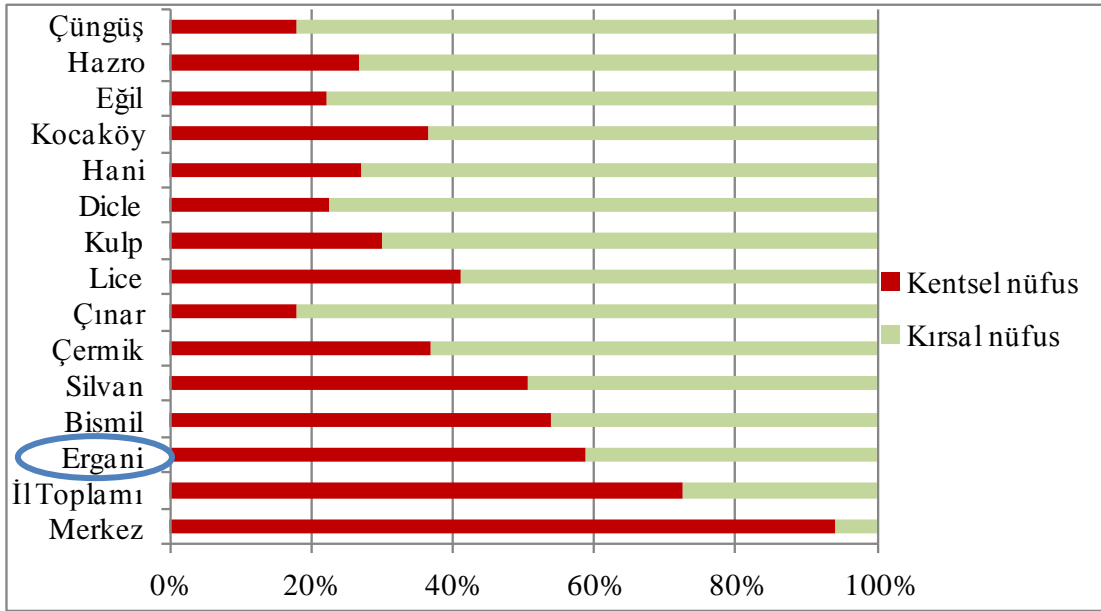
İlçe doğal yapısı ile de öne çıkmaktadır. Dicle Nehri, İlçenin içinden geçmekte ve ilçede sulak alanlar oluşturmaktadır. Göçmen kuşların yaşadığı alanların bulunduğu İlçede “kuş gözlemciliği” potansiyeli mevcuttur. İlçe leyleklerin üreme ve yaşama alanlarını içinde barındırmaktadır. İlçenin doğa ve kültür turizmi potansiyeli bulunmaktadır. Ancak ilçede turizm ve turizme bağlı altyapı ve hizmetler henüz gelişmemiştir.

Ilisu Barajı ve HES Projesi Kapsamında Yapılan Kazıların 3d Sistemi İle Modelleme ve Animasyon İşlemlerinin Yapılması Projesi Diyarbakır Müze Müdürlüğü'nün 2013 yılı yatırım programında yer almaktadır. Bunun yanında ilçenin turizm potansiyeli açısından önemli olan ***Ilisu Baraj Gölü Altında Kalacak Arkeolojik ve Kültürel Varlıkları Kurtarma Projesi*** 2004-2008 yılı çalışmaları kitabı ile Cazibe Merkezlerini Destekleme Programı kapsamında yürütülen ***Körtiktepe Tanıtım Kitabı*** çalışmaları 2013 yılında yürütülmüş ve tamamlanmıştır.

1.6 KENTLEŞME

Bismil İlçesi; Diyarbakır'ın Ergani'den sonra en büyük 2. ilçesidir. İlçe kentleşme oranı % 54'lük pay ile Diyarbakır merkez ilçe ve Ergani'den sonra gelmektedir. Diyarbakır'da merkez ilçeler dışında en yüksek şehirleşme oranına sahip ilçeler **Ergani**, **Bismil** ve **Silvan** ilçeleri olup bu merkezler Diyarbakır'ın “ikincil büyük kentsel merkezleri”dir.

Grafik 4- Diyarbakır İlçelerinin Kentsel ve Kırsal Nüfus Payları, 2012



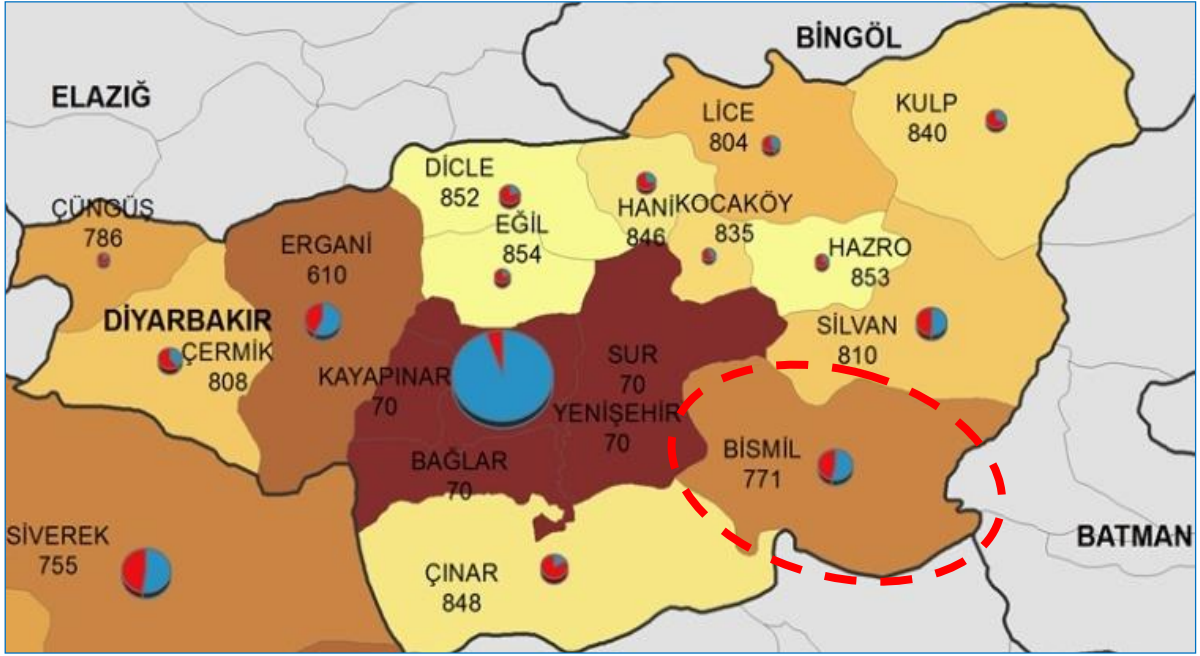
Kaynak: Karacadağ Kalkınma Ajansı, 2013.

Yukarıdaki grafikte Diyarbakır Ergani, Bismil ve Silvan dışındaki ilçelerin kırsal nüfus paylarının yüksek olduğu görülmektedir. Bu ilçelerin önemli bir bölümü bölge içinde Diyarbakır merkez ve Bismil merkeze göç vermektedir. **1970-2012** yılları arasında en büyük büyüme **Bismil** ve **Diyarbakır** merkezlerinde gerçekleşmiş, bu dönemde **Bismil ilçe merkezi 7 kat** büyüme ile oransal olarak **en fazla büyüyen merkez olmuştur**. Bu dönemde yaşanan hızlı nüfus artışı nedeniyle, hızlı kentleşme ve yapılaşma meydana gelmiştir.

Bunun yanında ekonomik potansiyeller paralelinde ilçede yaşanan tarımsal ve endüstriyel gelişmeler de kentleşme ve yapılaşma eğilimini artırmaktadır. Ancak bu eğilim ve yapılaşma taleplerinin doğal kaynaklar üzerinde bir baskı unsuru yarattığı ve olumsuz etkilerinin olabileceği

göz ardı edilmemelidir. Aşağıdaki haritada Bismil İlçesi ve diğer ilçelerin şehirleşme oranları ile sosyo-ekonomik gelişmişlik düzeyleri görülmektedir.

Harita 4- Bismil'in Şehirleşme Oranı ve Gelişmişlik Düzeyi



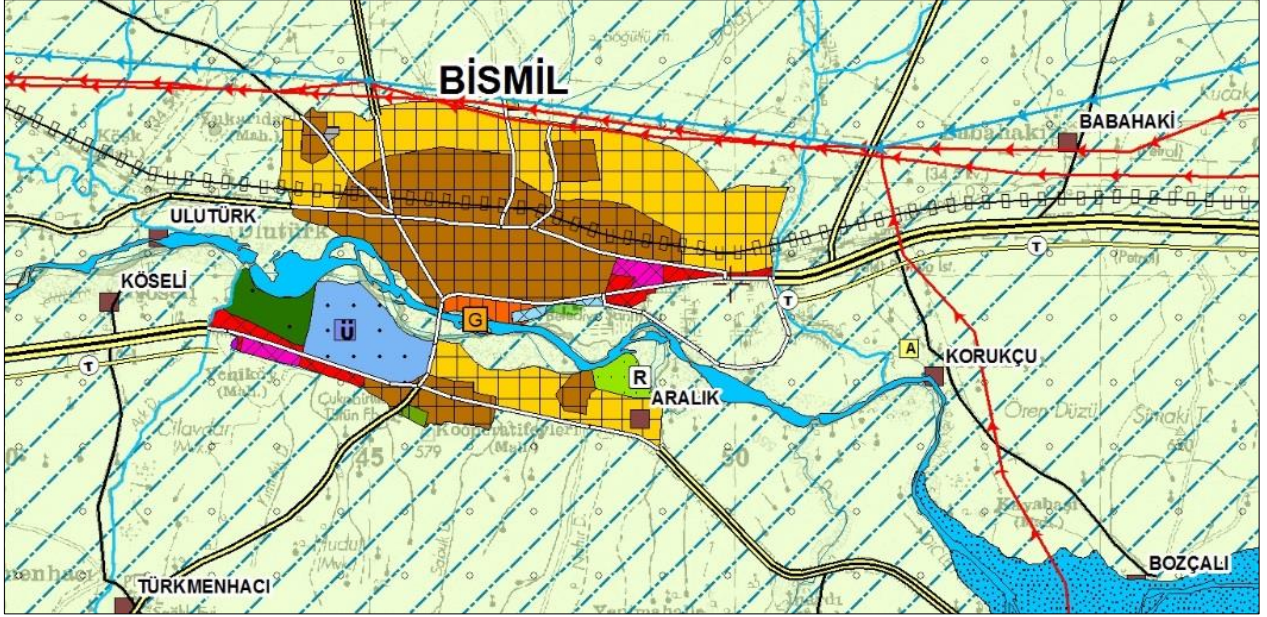
Kaynak: DPT, 2004; TÜİK, 2012.

İlçelerin kentleşme düzeyi ve gelişmişlik düzeyi paralellik göstermektedir. Bismil İlçesi, gelişmişlik durumuna göre ülke ortalamasının altında kalmasına karşın, bölgede 2. derecede gelişmiş ilçeler arasındadır.

Bismil İlçesi, GAP hedeflerine göre Diyarbakır-Bismil sektörel ve kentsel gelişme aksı olarak belirlenmiştir. TRC2 (Diyarbakır-Şanlıurfa) Bölgesi Bölge Planı ve 1/100.000 ölçekli Çevre Düzeni Planında da Diyarbakır ana merkezinden sonra gelen ikinci kademe gelişme merkezi olarak tanımlanmıştır. Buna göre; Diyarbakır'da Bismil, Ergani ve Silvan İlçeleri Diyarbakır'ı destekleyici gelişim merkezleri olarak üretim ve sanayi altyapısının geliştirilmesi ile ikinci merkezler olarak geliştirilecek, bu ilçelerde sektörel ve kentsel gelişmeler hızlanacaktır.

1/100.000 ölçekli Çevre Düzeni Planında Bismil aşağıdaki plan paftası kesitinde görülmektedir.

Harita 5- 1/100.000 Ölçekli Çevre Düzeni Planında Bismil

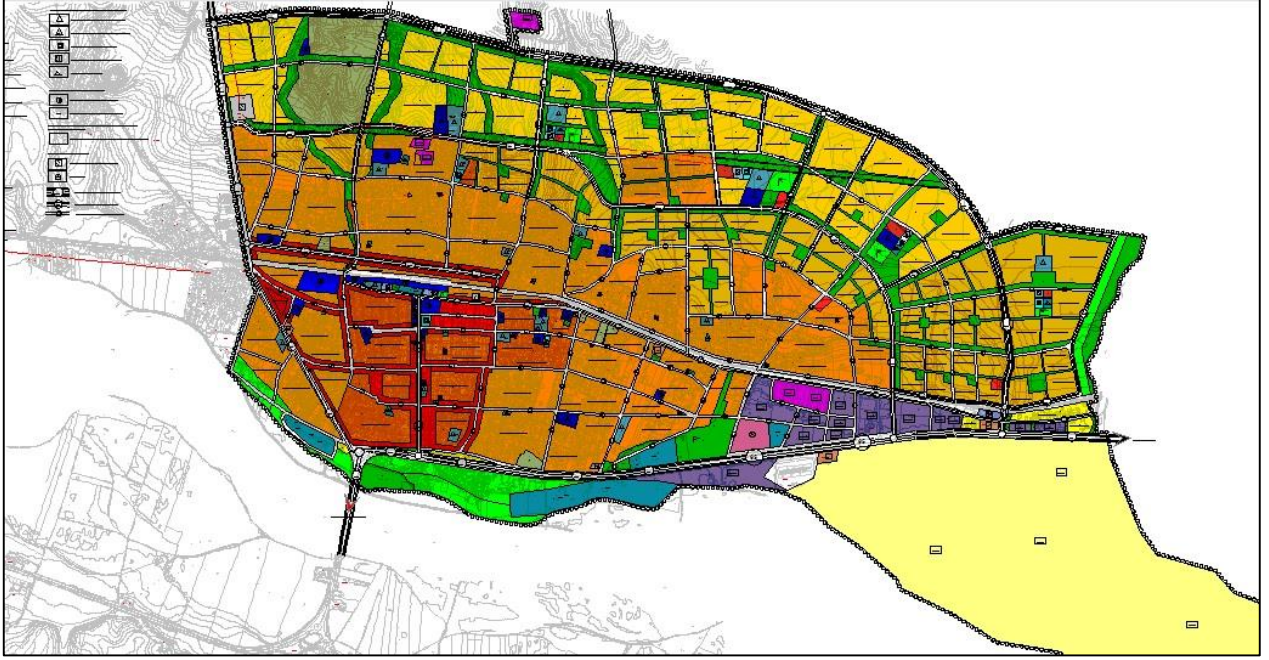


Kaynak: Çevre ve Şehircilik Bakanlığı, 2012.

Plan paftasında ilçenin karayolu ve demiryolu bağlantıları ile, kahverengi karolaj ile meskun konut alanları, sarı karolaj ile kentsel gelişme ve konut alanları, yeşil üstüne mavi tarama ile sulu tarım alanları, “Ü” harfi ile üniversite alanı, “R” harfi ile rekreasyon alanı, “G” harfi ile günübirlik turizm tesis alanları, kırmızı ve mor karolaj ile çalışma alanları ve depolama alanları gösterilmiştir.

Bismil’de Belediye ve mücavir alan sınırlarının Dicle Nehri’nin kuzeyindeki kentsel alanı kapsayıp, nehir ile sınırlanarak nehrin güneyini kapsamamaktadır. Bu durum bugüne kadar yapılan planlama, imar planları ve hizmetleri konusunda büyük bir handikap oluşturmaktadır. Diğer yandan planlama ve planlı kentleşme bakımından en büyük sorun hazırlanan planların ilçede uygulanmamış olmasıdır (PlanDe Mühendislik, 2012).

Bu sorunlar ve diğer kentleşme sorunlarının aşılması ve kentin planlı gelişmesini sağlamak amacıyla, 2012 yılında Bismil Belediyesi İlçe merkezinin 1/5000 ölçekli Nazım İmar Planı ve 1/1000 ölçekli Uygulama İmar Planını yaptırmış ve onaylamıştır. 2012 tarihinde Bismil Belediyesi ve mücavir alan sınırları için yapılan nazım imar planı ve plan kararları aşağıdaki plan görselinde görülmektedir.



Kaynak: Bismil Belediyesi, 2012.

Planda kahverengi ile gösterilen alanlar yerleşik konut alanlarını, sarı renk ile gösterilen alanlar gelişme konut alanlarını, kırmızı renkli alanlar ticaret ve mor renkli alanlar da çalışma alanlarını göstermektedir. Dicle Nehrinin güneyinde kalan Dicle Mahallesinde kıyı kenar çizgisini ihlal eden kaçak yapılaşmış yaklaşık 200 konutluk bir yerleşim mevcuttur. Söz konusu alanın sağlıklı ve afete duyarlı kentleşmeyi sağlamak yaklaşımı ile ele alınması gerekmektedir.

Plan raporunda geçmiş dönemlerde yapılan imar planlarına uyulmadığı, bu nedenle yolların yetersizliği, çarpık yapılaşma, parsel bazında yapıların yapılması ve nüfus yoğunluğunun çok yüksek olması, yeşil alanların yok denecek kadar az olması okullara erişilebilirlik sorunları gibi sorunlar tespit edilmiştir. Bu nedenle imar planında kentin ihtiyaç duyduğu teknik ve sosyal donatıların yeni gelişme alanlarında ayrıldığı, yeşil aks sisteminin afetlere engel olmayı amaçlamak üzere düzenlendiği belirtilmiştir.

Ancak belediye sınırları sorunu bu planda da devam etmekte ve plandan görüldüğü üzere Dicle nehri ve güneyini kapsayamayan bir plan yapılmıştır. Dicle nehri ve çevresini kapsayan bir kent planı için belediye sınırları sorununun çözülmesi ve bu doğrultuda bir ilave imar planının yapılması gerekmektedir. 30 Mart 2014 tarihinden sonra diğer ilçelerle birlikte Bismil İlçesi de

Diyarbakır Büyükşehir belediyesi sınırlarına girecek ve ilçenin planlama ve imar yetkileri ile ulaşım hizmetleri gibi diğer bazı görev ve yetkileri büyükşehir belediyesi ile paylaşılacaktır. Ayrıca önemli nüfusun yaşadığı kırsal yerleşmeler de belediye sınırları içine girecektir. Kırsal alanlarda altyapı hizmetleri, hizmet planlanması, sosyal donatılara erişim gibi konularda Büyükşehir Belediyesi ve Bismil Belediyesi yetkili olacaklardır.

1.7 ALTYAPI

İlçe ulaşım ağına karayolu ve demiryolu sistemleri ile bağlanmaktadır. Bunun yanında Diyarbakır'da bulunan havaalanı ilçeye 49 km uzaklıktadır. İlçede Diyarbakır ve Batman arasında gerçekleşen minibüs ve otobüs seferlerinden faydalanılmaktadır. Ancak ilçede otopark ihtiyacı bulunmaktadır.

İlçenin içme suyu projesi 1996 yılında onaylanmış olup işletmeye 2003 yılında açılmıştır. İçme suyu, derin kuyulardan temin edilmekte ve şebeke ana besleme depolarına terfi ile iletilmektedir.

İller Bankası, ilçenin kanalizasyon projesini ve inşaatını kredilendirip yürütmüştür. İlçedeki mevcut kanalizasyon şebekesi, 1997 yılında inşa edilmeye başlanmış ve 2003 yılında yılda şimdiki halini almıştır. Ancak ilçenin atık suları arıtılmadan Dicle Nehrine deşarj edilmektedir. Çevre ve Orman Bakanlığı Ulusal Nihai Önceliklendirme Listesinde “*Bismil Atık Su Arıtma Tesisi Projesi*” bulunmaktadır.

Yeni imara açılan alanlarda kanalizasyon şebekesi döşenmesi gerekmektedir. Kanalizasyon şebekesi için gereken tahmini yatırım miktarı 3.000.000 TL (2009 yılı birim fiyatlarıyla) olarak belirlenmiştir.

İlçenin düzenli katı atık depolama sahası bulunmamaktadır. İlçe Diyarbakır Çevre Hizmetleri Birliği (DİÇEB) üyesi olup, Diyarbakır Büyükşehir Belediyesi tarafından çalışmaları yürütülen düzenli katı atık depolama sahasını kullanacaktır. İlçede mevcut katı atık depolama sahası olarak proje sahasının bir bölümü kullanılmaktadır. Mevcut depo sahası 2 yıl kadar önce şimdiki yerine getirilmiş olup bundan önceki yeri Dicle Nehri kenarıdır. Belediye hizmetleri kapsamında katı atık ayrıştırma işlemi gerçekleşmemektedir. Yine belediye verilerine göre, ilçede günlük toplanan katı atık miktarı 50 ton'a yakın olup bunun % 50'si kadarı kamyonlarla ilçenin

konteynır olan ana cadde ve merkezi yerlerinden geri kalan % 50'si de traktörlerle konteynır olmayan ara sokaklardan toplanmaktadır.

Tablo 15- Belediye Hizmetleri

İÇMESUYU	
Proje Durumu	(X) Var () Yok
Mevcut Şebeke Karakteristiği	7 derin kuyudan temin edilen içme suyu L=10,4 km Ø350- Ø 700 mm çelik boru iletim hatları ile getirilmekte ve B.A.G.Depolara dağıtılmaktadır. Şebekenin % 18'i AÇB, %82'si PVC toplam L = 67,5 km'dir.
Tasdik Tarihi	12.09.1996
Projeye Göre Müstakbel Yıl, Nüfus, İhtiyaç Durumu	2031 yılı; 270.000 kişi, 720 lt/sn
Tesisin İşletmeye Açıldığı Yıl	2003 – İller Bankası
Mevcut (Beldeye Verilen) İçmesuyunun Kaynağı ve Debisi	Yer altı sularından (kuyular) temin edilmekte olup debisi 340 lt/sn 'dir.
İhtiyaç Durumu	(X) Yeterli () Yetersiz
Kaynaktan Depolara İletim Hattı Türü ve Uzunluğu	Terfili sistem, Ø350 mm ÇB L=1,2 km, Ø400 mm ÇB L=1 km, Ø500 mm ÇB L=2 km, Ø600 mm ÇB L=1,5 km, Ø700 mm ÇB L=4,7 km
İçmesuyu Temini İçin Yapılan Aylık Enerji Tüketimi	Veri yok
Şebeke Boruları Cinsi ve Uzunlukları	Ø200- Ø400 mm AÇB L=12 km, Ø80- Ø 150 mm PVC L=55,5 km
Depo Adedi ve Hacmi	2 adet 500 m ³ , 2 adet 2000 m ³ , 1 adet 6000 m ³ B.A.G. Depo
Şebekede Tahmini Kayıp/Kaçak Oranı	% 30
Mevcut Su kaynakları “İnsani Tüketim Amaçlı Sular Hakkındaki Yönetmelik” Standartlarına Uygun mudur?	(X) Evet () Hayır
İçmesuyu Tesislerine Yönelik İhtiyaçlar	İletim Hattı, Depo, Şebeke
İçmesuyu Arıtma Tesisi Var mı?	() Var (X) Yok

SCADA ¹ Sistemi Var mı?	() Var (X) Yok
Suyun m ³ Satış Fiyatı	0,45 TL
KANALİZASYON	
Proje Durumu	(X) Var () Yok
Mevcut Şebeke Karakteristiği	İller Bankası kaynakları kullanılarak yapılmış ve 2003 yılında işletmeye alınmıştır. Ø1000- Ø 1400 mm B.A. boru L=10 km kolektör hatları, Ø200- Ø 800 mm B.B L=117 km şebeke bulunmaktadır.
Proje Tasdik Tarihi	15.01.1997
Mevcut Şebeke Nüfusun % Kaçına Hizmet Veriyor?	% 70
Kanalizasyon Şebekesi İçin Gereken Yatırım Miktarı (2009 Yılı Birim Fiyatları)	3.000.000 TL
Kanalizasyon Alıcı Ortamı (Döküldüğü Yer)	Dicle Nehri
Kanalizasyon Tesisine Yönelik İhtiyaçlar	Şebeke, Toplayıcı ve Kolektör Hatları ve Muayene Bacaları
Kanalizasyon Arıtma Tesisi Mevcut mu?	() Evet (X) Hayır
Çevre Kanununda Yer Alan Termin Planına Göre Beldede Arıtma Tesisi Ne Zamana Kadar Yapılması Gerekmemektedir?	2012 yılına kadar
Atıksu Bertaraf Tesisi İçin Gereken Yatırım Miktarı	3.500.000,00 TL
KATI ATIK	
Toplanan Katı Miktarı (2009 Yılı)	50 ton/gün
Katı Atığın Bertaraf Şekli	Vahşi Depolama
Herhangi Bir Katı Atık Birliğinde Yer Alıp Almadığı	Hayır
Katı Atık Bertarafı İçin Gereken Yatırım Tutarı	7.500.000,00 TL

Kaynak: Karacadağ Kalkınma Ajansı, 2012.

¹ SCADA (Supervisory Control and Data Acquisition) Uzaktan Kontrol ve Gözleme Sistemidir.

1.8 YATIRIMLAR, TEŞVİKLER VE DESTEKLER

1.8.1 GAP Sulama Yatırımları

Tüm İlçe GAP sulama projeleri kapsamında kalmaktadır. Dsi 10. Bölge Müdürlüğü'nün Bismil İlçesi için toplam proje bedeli 1.040.886.000,00 TL'dir.

Tablo 16- 2013 Yatırım Programı DSİ Yatırım Programında Yer Alan Projeler

Yatırımın Adı	Türü	İlçesi (Yeri)	Dönem	2013 Yılı Ödenek (TL)	Proje Bedeli (TL)	Son Durum-Açıklama
Kralkızı-Dicle Cazibe Sulaması 3. Kısım Şebeke Yapımı	Sulama	Çınar ve Bismil	2013 - 2015	17.000.000	160.000.000	İhale süreci devam ediyor.
Pamukçay Barajı Sulaması	Sulama	Silvan ve Bismil	2013 - 2015	14.000.000	65.000.000	İhale yapıldı ve sözleşme imzalandı.
Diyarbakır-Bismil Tepe Beldesi İncir Pınarı Deresi	Taşkın	Bismil	2013 - 2014	1.000	1.000.000	İhale programında
TOPLAM				31.001.000	226.000.000	

Tablo 17- 2012 Yılında Tamamlanmayıp 2013 Yılında Devam Eden Yatırımlar

YATIRIMIN ADI	Türü	İLÇESİ (YERİ)	Dönem	PROJE BEDELİ (TL)	SON DURUM-AÇIKLAMA
Silvan Projesi III. Kısım Sulama Proje Yapımı	Sulama	Silvan ve Bismil	2010 - 2013	3.600.000	% 77 seviyesinde devam ediyor. Bu yıl tamamlanacak
Silvan Projesi IV. Kısım Sulama Proje Yapımı	Sulama	Sur ve Bismil	2010 - 2013	2.800.000	% 78 seviyesinde devam ediyor. Bu yıl tamamlanacak
Silvan Projesi Depolama Sulamaları Proje Yapımı	Sulama	Sur, Silvan ve Bismil	2010 - 2013	3.100.000	% 48 seviyesinde devam ediyor. Bu yıl tamamlanacak
Kralkızı-Dicle Cazibe Sulaması 4. Kısım Planlama Revizyon ve Proje Yapım İşi	Sulama	Bismil	2010 - 2013	2.200.000	% 19 seviyesinde devam ediyor. Bu yıl tamamlanacak
Kralkızı-Dicle P3 Pompaj Sulaması 1. Ve 2. Kısım Proj Yapımı	Sulama	Bağlar, Çınar ve Bismil	2010 - 2013	3.500.000	% 26 seviyesinde devam ediyor. Bu yıl tamamlanacak
Kralkızı-Dicle Cazibe Sulaması 3. Kısım Anakanalı İnşaatı	Sulama	Çınar ve Bismil	2009 - 2013	130.000.000	İş büyük ölçüde tamamlanmıştır. Eksik kalan işler ikmal edilecektir.
Kralkızı-Dicle Cazibe	Sulama	Bismil	2010 -	90.000.000	% 76 seviyesinde devam ediyor.

Sulaması 4. Kısım İnşaatı			2013		Bu yıl tamamlanacak
Batman Sağ Sahil Sulaması İnşaatı	Sulama	Silvan ve Bismil	1997 - 2013	579.000.000	% 90 seviyesinde devam ediyor. Bu yıl tamamlanacak
Diyarbakır-Bismil Esentepe Mahallesi Kamışlı Deresi	Taşkın	Bismil	2012 - 2013	686.000	İhalesi yapıldı. Bu yıl tamamlanacak
TOPLAM				814.886.000	

Kaynak: Bismil Kaymakamlığı, 2013.

1.8.2 Tarım Destekleri

Bismil İlçesinde, Gıda Tarım ve Hayvancılık Bakanlığı tarafından verilen tarımsal desteklemelere ilişkin göstergeler aşağıda yer almaktadır. Buna göre 2012 yılında ilçede çiftçi kayıt sistemine kayıtlı 5.736 kişi 88.937.801 TL tutarında destek almıştır.

Tablo 16- 2012 Yılında Verilen Tarım Destekleri

Destekler	2002 (TL)	2012 (TL)
Alan Bazlı Tarımsal Destekler	15.386.835	12.221.229,00
Fark Ödemesi Destekleri	-	58.595.884,00
Hayvancılık Destekleri	-	1.819.205,00
IFAD Desteği	-	1.493.597,00
Diğer Tarımsal Amaçlı Destekler	-	-
Kırsal Kalkınma Amaçlı Destekler	-	12.918.986,00
Hayvancılık (GAP İlleri)	-	1.888.900,00
Toplam		88.937.801,00

Kaynak: Bismil İlçe Tarım Müdürlüğü, 2013.

Bismil İlçesinde, Gıda Tarım ve Hayvancılık Bakanlığı tarafından verilen hayvancılık destekleri aşağıdaki tabloda görülmektedir.

Tablo 17- 2012 Yılında Verilen Hayvancılık Destekleri

Destekler	2012 (TL)
Yem Bitkileri	319.691,00
Anaç Koyun Keçi	1.022.274,00
Büyükbaş Hayvan	610.060,00

Süt	171.721,00
Su Ürünleri	-
Buzağı	15.150,00
Arıcılık	-
Toplam	2.138.896,00

Kaynak: Bismil İlçe Tarım Müdürlüğü, 2013.

Buna göre; 2012 yılında en fazla destek küçükbaş hayvan temininde gerçekleşmiş olup, çiftçi toplam 2.138.896 TL tutarında destek almıştır. Tarım ve Kırsal Kalkınmayı Destekleme Kurumu tarafından Bismil İlçesinde verilen destekler aşağıdaki tabloda yer almaktadır.

Tablo 18- Tarım ve Kırsal Kalkınma Destekleri

Sektörel Dağılım	Tesis Sayısı	Ödenen Hibe Miktarı (TL)
Alternatif Enerji Kaynaklı (Güneş Enerjisi) Sera	4	1.176.868,00
Soğuk Hava Deposu	-	-
Hayvansal Ürün İşleme Tesisi	-	-
Bireysel Basınçlı Sulama Sistemi	69	1.234.070,00
Makine Ekipman Desteği	1.259	4.786.135,00
Toplam	1.332	7.197.073,00

Kaynak: Bismil İlçe Tarım Müdürlüğü, 2013.

Tarım Kooperatiflerine verilen destekler aşağıdaki tabloda yer almaktadır.

Tablo 19- Bismil Kooperatif Destekleri

Projeler	Proje Sayısı	2003-2013 Kredi Desteği (TL)
Seracılık Projeleri	15	34.922.000,00
Damızlık Sığır Yetiştiriciliği Projesi	14	21.759.000,00
Süt Sığırcılığı Projeleri	2	1.873.000,00
Koyunculuk Projeleri	1	471.000,00

Toplam	32	59.025.000,00
---------------	-----------	----------------------

Kaynak: Bismil İlçe Tarım Müdürlüğü, 2013.

Ayrıca **GAP Eylem Planı** kapsamında 2 köyde 2 Süt Sığırcılığı Projesi gerçekleştirilmiş ve 1.888.900,00 TL hibe desteği verilmiştir.

Diyarbakır Batman Siirt Kalkınma Projesi (IFAD) faaliyetleri kapsamında, Bismil İlçesinde; Altyapı Faaliyetleri kapsamında, 2 adet Kanalizasyon ve Doğal Arıtma Sistemi için 562 bin USD; Ekonomik Yatırımlar kapsamında, 2 adet süt sığırcılığı projesi için 287 bin TL hibe verilmiş; Bireysel Yatırımlar kapsamında ise, 6 adet bahçe kurulumu (toplam 145 bin m²/181 bin TL hibe) yapılmıştır. Bunun yanında demonstrasyon faaliyetleri gerçekleştirilmiştir.

1.8.3 Ajans Destekleri

Projeler	Program	Sözleşme Bedeli	Hibe Tutarı (TL)	Eş Finansman (TL)
Tekin Demir İnşaat Nakliye Hayvancılık Turizm Sanayi ve Ticaret Ltd. Şti. - “ <i>Rekabetçi Yapı Güçlendirme Projesi</i> ” (2010)	Ekonomik Gelişme MDP	603.960,00	271.782,00	332.178,00
Eroğlu Tarım Makine Sanayi Ltd. Şti. - “ <i>Ürün Çeşitlendirme İle Fiziki ve Beşeri Kapasite Artırım Projesi</i> ” (2011)	Ekonomik Gelişme MDP	246.175,00	123.087,50	123.087,50
Bismil Kaymakamlığı Köylere Hizmet Götürme Birliği – “ <i>Plan Proje Hazırlama ve Uygulama (PCM) Eğitimi</i> ”	Teknik Destek Programı	Ajans Uzmanları tarafından eğitim verilmiştir.		
Bismil Kaymakamlığı Köylere Hizmet Götürme Birliği – “ <i>Hızlı Kalkınma İçin Küçük Sanayi Sitesinin Geliştirilmesi Projesi</i> ”	Sanayi Altyapısı MDP	635.558,36	440.759,72	194.798,64
Toplam		1.485.693,36	835.629,22	656.064,14

1.8.4 Yatırım Teşvikleri

2012 ve 2013 yıllarında Bismil ilçesinde teşvik belgesi alan yatırımlar, sektörleri ve istihdam öngörülere aşağıdaki tabloda yer almaktadır.

	Yatırımcı Firma	Sabit Yatırım Tutarı (TL)	Öngörülen İstihdam	Yatırımın Sektörü	Yatırımın Konusu
1	Alican Tarım Gıda Tek. Hayv. İnş. Tic. ve San. Ltd. Şti. (2013)	530.300	100	Giyim Eşyası İmalatı	Kürk Hariç, Giyim Eşyası
2	Azya Tekstil Gıda İnş. Tur. San. ve Tic. Ltd. Şti. (2013)	507.496	75	Giyim Eşyası İmalatı	Kürk Hariç, Giyim Eşyası İ
3	Tekin Demir İnşaat Nakliye Hayvancılık Turizm Sanayi ve Ticaret Ltd. Şti. (2013)	15.622.418	40	Demir-Çelik Ana Sanayi	Spiral Kaynaklı Çelik Boru
4	Aşam Grup İnşaat Tekstil Nakliyat Sanayi Ve Ticaret Ltd. Şti. (2012)	7.234.000	25	Metalik Olmayan Mineral Ürünler İm.	Pişmiş Kil Ve Çim.Ger.
5	Sevgi Mermer Kimyasal Ür. Madencilik Petrol Nakliyat Sanayi Ve Ticaret Limited Şirketi (2012)	1.709.650	14	Madencilik ve Taş Ocakçılığı	Mermer Levha
6	Tepe Çelebi Çirçir Ve İplik Tesisleri Tarım Ür. Yağ. İmalatı Pet.Ür. Nak. Sosyal Dinlenme Tes. İth.Ve İhr.San.Tic.Ltd.Şti. (2012)	5.220.000	30	Gıda İmalatı	Bitkisel ve Hayvansal Sıvı ve Katı Yağ İmalatı
7	Sevgi Mermer Kimyasal Ürünler Madencilik Petrol Nakl. San. Ve Tic. Ltd.Şti. (2012)	1.250.000	10	Metalik Olmayan Mineral Ürünler İm.	Seramik Yapıştırıcı
8	Gökçenay İnşaat Tic. Ve San. A.Ş. (2012)	4.850.000	10	Metalik Olmayan Mineral Ürünler İm.	Asfalt Üretimi
9	Mehmet Başaran (2012)	2.281.000	15	Madencilik	Kum, Çakıl Üretimi

Toplam	39.204.864	319		
---------------	-------------------	------------	--	--

1.8.5 SODES Programı

2013 yılında SODES Programı kapsamında kabul edilerek yürütülen projeler aşağıdaki tabloda görülmektedir.

Projeler	Yılı	Bütçesi (TL)
Kadın ve Engellilerin İstihdamı (Hazır Giyim Eğitimi)	2013	200.000,00
Tepeli Kadın ve Engellilere Hazır Giyim Eğitimi	2013	130.000,00
Sporla Merhaba Hayat	2013	175.000,00
Kadın ve Engellilere Eğitim Destek Merkezi (bilgisayarlı muhasebe, kuaför epilasyon cilt bakımı, takı tasarımı, web tasarımı, bilgisayar işletmenliği, galoş üretimi, yabancı dil eğitimi, aşçılık, çocuk bakıcılığı ve girişimcilik eğitim)	2013	250.000,00
Toplam		755.000,00

2. GZFT (SWOT) ANALİZİ

Bölge Planı Çalıştay çıktıları, GAP Eylem Planı Revizyonu çalışmaları ve ilçede yapılan paydaş görüşmeleri doğrultusunda ilçenin GZFT (Güçlü ve Zayıf Yanları ile Fırsat ve Tehditler) analizi yapılmıştır.

Güçlü Yanlar	Zayıf Yanlar
<ul style="list-style-type: none"> ☞ Bismil'in konumu ve ulaşım altyapısı ☞ Dicle Nehri ☞ İşgücü ve nüfus potansiyeli ☞ Verimli tarım toprakları ☞ Sulama olanakları ☞ Güçlü tarımsal üretim ☞ Modern sulama tekniklerinin bulunması ☞ Örtü altı üretim faaliyetlerinin bulunması ☞ Organik tarım ve organik hayvancılık potansiyeli ☞ Tarıma dayalı sanayi potansiyeli (pamuk, hububat, mısır gibi ürünlerin yoğun olarak üretilmesi) ☞ Sanayi işletmeleri ve üretiminin varlığı ☞ Güneş enerjisi potansiyeli ☞ Dicle nehri ve vadisindeki flora ve fauna (endemik türler ve çeşitlilik) zenginliği ☞ Sulak alanların varlığı ve zengin ekolojik yapı (göçmen kuşlar, ilçenin simgesi olabilecek leylek) leyleklerin üreme ve yaşama alanı olması ☞ Tarihi-kültürel mirasın zenginliği, ilin en yoğun arkeolojik alanlarına sahip ilçe olması, yürütülen kazı çalışmaları ve zengin bulgulara ulaşılması 	<ul style="list-style-type: none"> ☞ Demiryolu bağlantısının etkin kullanılamaması ☞ Dicle nehrinin etkin kullanılamaması ☞ Tarımda girdi maliyetlerinin yüksek olması (elektrik, mazot-gübre) ☞ Bilinçsiz sulama ve diğer geleneksel yöntemlerin kullanılması ☞ Uygun demonstrasyon alanlarının yetersiz olması ☞ Toprak analizlerinin bilinçsiz yapılması ☞ Serada ısıtma maliyetinin yüksek olması ☞ Üreticiden çok komisyoncuların kazanması ☞ Üretici örgütlerinin başarılı olmaması ☞ Kooperatiflerin kurumsallaşamaması ☞ Tarıma dayalı sanayinin gelişmemiş olması ☞ Yeterli ve uygun sanayi alanının bulunmaması ☞ KSS'nin kent içinde kalması ve ilçe merkezinde çok sayıda sanayi işletmesinin bulunması ☞ Girişimcilik eksikliği ☞ Finansman/banka kredilerine erişim sorunu ☞ Ortaklık ve işbirliği kültürünün zayıflığı ☞ Kurumsal kapasite ve koordinasyon eksikliği ☞ Sanayi altyapısının eksikliği ☞ Enerji sunumunda yaşanan aksaklıklar ☞ Kentsel altyapının yetersiz olması

	<ul style="list-style-type: none"> ☞ Pazar, hammadde vb konularda fizibilite eksikliği ☞ Tarımsal ürün borsasının olmaması (buğday vb), mevcut borsaların pazarlamaya yönelik çalışma yapmaması (pamuk vb) ☞ Pamuğun kalitesini belirleyen laboratuvarların işletmelere uzak olması ☞ Sanayi işletmelerinde (otomotiv, vb) kalifiye eleman temininde güçlük yaşanması ☞ Mesleki eğitim mezunlarının iş bulamaması ☞ Çırçır işletmelerinin üretkenliğinin düşük olması, kapasite fazlası ☞ Doğal, tarihi ve kültürel potansiyelin değerlendirilememesi, yöredeki kültür turizmi potansiyelinin farkında olunmaması ☞ Tanıtım eksikliği ☞ Dicle nehrinin temiz akmaması (tarım nedeniyle, zirai ilaçlar vb.) ☞ İlçede yeşil alan eksikliği
Fırsatlar	Tehditler
<ul style="list-style-type: none"> ☞ Doğal kaynakların zenginliği ☞ Dicle Nehri ve ekolojik zenginlik ☞ GAP yatırımları ve sulama projeleri ☞ Tarım destekleri ve toplulaştırma projeleri ☞ Yeni teşvik sistemi ☞ Yeni büyükşehir belediyesi yasası ☞ Kültürel mirasın zenginliği ☞ Bölge ekonomisinin gelişmesi ☞ Artan tarımsal faaliyetlerin farklı sektörleri uyuracak arz ve talep yaratması (tarım makineleri, sulama ekipmanları, yem imalatı, tekstil-konfeksiyon vb) 	<ul style="list-style-type: none"> ➤ Bilinçsiz tarım faaliyetleri, yanlış uygulamalar sonucu toprak kaynağının zarar görmesi ➤ Bilinçsiz sulama faaliyetleri, su ve toprak kaybı riski ➤ Özellikle yeni açılacak sulama alanlarında aşırı sulama ve yanlış uygulamaların etkisi ➤ Atık suların arıtılmaması sonucu su kaynaklarının kirlenmesi ➤ Kentleşme ve yapılaşmanın doğal kaynaklar üstünde baskı yaratması ➤ Tarım alanlarının amaç dışı kullanımı ➤ Toplulaştırma projelerinin uygulamasındaki riskler ➤ Baraj yapımı, tarımsal ilaç kullanımı, çevre kirliliği gibi risklerin ekolojik yapıyı ve canlıları tehdit etmesi

3. BÖLGE PLANI'NDA (2014-2023) BİSMİL'İN YERİ

Bölge Planı'nda yer alan “**Bölgede Üretim Organizasyonunun Etkinleştirilmesi ve Bölge Yerleşmelerinin Gelişme Dinamiklerinin Harekete Geçirilmesi**” temel amacı kapsamında Diyarbakır-Şanlıurfa bölgesinde üretimin omurgasını oluşturan üç ana gelişim aksından biri *Ergani-Diyarbakır-Bismil* aksıdır. Aynı amaç altında yapılan sınıflamaya göre; Diyarbakır ili tedarik zincirinde *Diyarbakır ana gelişim merkezi olup Ergani ve Bismil ilçeleri de Diyarbakır'ı destekleyici üretim-gelişme merkezleri* olarak belirlenmiştir. Buna göre, ana gelişim merkezlerinde temel sektörlerde üretim kapasitesinin artırılması ve yığılma ekonomilerinin yaratılması, ölçek ekonomilerinden faydalanılarak rekabet gücünün artırılması hedeflenirken, **destekleyici gelişim merkezlerinde ise üretim ve sanayi altyapısının geliştirilmesi** ve yerleşmelerin üretkenlik ve refah düzeylerinin artırılması hedeflenmektedir. Bölgede tedarik zincirlerinin oluşturulması hedefi altında Bismil İlçesinde gelişmesi beklenen sektörler Tablo-20 ve Tablo-21'de görülmektedir.

Tablo 20- Tedarik Zinciri Geliştirilecek Temel Sektörler-1

Tedarik Zinciri Geliştirilecek Sektörler	Ana Gelişim Merkezi	Destekleyici Gelişim Merkezi	Çevre Ekonomiler
Gıda Ürünleri İmalatı Sanayi Alt Kolu Tedarik Zinciri	Şanlıurfa	Birecik, Viranşehir ve Siverek	Halfeti, Suruç, Ceylanpınar
	Diyarbakır	Bismil , Silvan	Eğil, Ergani, Dicle, Lice, Çermik
Tekstil Sektörü Tedarik Zinciri	Şanlıurfa	Viranşehir, Birecik	Harran, Suruç, Bozova
	Diyarbakır	Bismil , Silvan, Ergani	Çınar, Eğil, Kulp, Silvan, Hazro
Madencilik ve Taş ocakçılığı, Metalik Olmayan Mineral Ürünler İmalatı	Diyarbakır		Lice, Çüngüş, Çermik, Dicle, Çınar, Kocaköy, Hani, Kulp, Hazro
	Şanlıurfa		Bozova

Bölgenin temel sektörlerine ek olarak bölgeye yapılan yatırımlar doğrultusunda sulama alanlarının artması, bölgedeki üretim ve ekonomide yaşanacak gelişmeler aşağıda yer alan sektör ve ürünlere olan talebi artıracak ve sektörlerin gelişme potansiyelini yükseltecektir. Bölge potansiyelleri ve tüketim talepleri doğrultusunda aşağıdaki sektörlerde de tedarik zincirlerinin oluşturulması hedeflenmektedir:

Tablo 21- Tedarik Zinciri Geliştirilecek Stratejik Sektörler-2

Tedarik Zinciri Geliştirilecek Sektörler	Ana Gelişim Merkezi	Destekleyici Gelişim Merkezi	Çevre Ekonomiler
Yapı Malzemeleri ve Kimyasalları İmalatı	Diyarbakır	Ergani	Çüngüş, Çermik, Dicle, Çınar, Kocaköy, Hani, Lice, Kulp ve Hazro
Entegre Et ve Süt Ürünleri Üretimi	Diyarbakır, Şanlıurfa	Siverek	Hilvan, Ergani, Hazro
Organik Tarım	Şanlıurfa	Siverek	Halfeti, Akçakale, Ceylanpınar
	Diyarbakır	Bismil , Silvan	Eğil, Çüngüş, Çermik, Dicle, Çınar, Kocaköy, Hani, Lice, Kulp, Hazro
Sulama Altyapısı ve Ekipmanları Ürünleri Üretimi	Şanlıurfa	Viranşehir, Siverek	Hilvan, Ceylanpınar, Harran, Halfeti
	Diyarbakır	Bismil , Silvan	Çınar
Tarım Makineleri ve Ekipmanları Üretimi	Şanlıurfa	Siverek	Hilvan, Ceylanpınar, Harran
	Diyarbakır	Ergani, Bismil	Çınar, Silvan

Bölge yerleşmelerinin gelişme dinamiklerinin harekete geçirilmesi ve yerleşimler arası üretim organizasyonlarının düzenlenmesi amacıyla, yerleşme grupları için özel hedefler oluşturulmuştur. Diyarbakır'da **Ergani, Bismil ve Silvan** İlçeleri ile Şanlıurfa'da **Siverek, Viranşehir ve Birecik** İlçeleri *Bölgenin İkincil Büyüme Merkezlerinde Sektörel Gelişiminin Sağlanması, Yerleşmelerin Ana Merkezleri Destekleyecek Yapıda Geliştirilmesi* hedefi kapsamına girmektedir.

Buna göre, Bismil ilçesi Ergani ile birlikte Diyarbakır ile doğrudan etkileşim halinde olan, tarım, sanayi ve hizmetlerde gelişme potansiyelleri yüksek olan ikincil çekim merkezidir. *Merkezlerin üretim ve istihdam kapasitesinin artırılması ile mal-hizmet sunumlarının geliştirilmesi, ana merkez ve alt merkezlerle olan üretim organizasyonu ve tedarik zincirlerinin etkin kılınması amaçlanmaktadır.* Bunun yanında yaratılacak ekonomik canlılığın bu ilçelerin hinterlandlarında bulunan ilçelere hizmet vermesi ve göç akımlarını azaltıcı tampon etkisi yapması öngörülmektedir. Bismil'in de içerisinde yer aldığı İkincil Büyüme Merkezleri için Bölge Planında öngörülen stratejilere aşağıda yer verilmiştir:

Strateji 1- Bölge merkezleri ile ulaşım ağlarının ve kalitesinin artırılması, *yolculuk sürelerini azaltıcı yönde demiryolu hattının etkinleştirilmesi ve hızlı tren bağlantılarının sağlanması*

Strateji 2- Merkezlerde *tarım, sanayi ve hizmetlere yönelik işgücünün niteliklerinin geliştirilmesi, bu alanlarda meslek yüksekokulu ve meslek liselerinin açılması*

Strateji 3- *Diyarbakır'ın Ergani, Bismil ve Silvan ilçelerinde 2. KSS'lerin kurulması*

Strateji 4- İmalat sanayi sektörlerinde ölçek ekonomilerinin yaratılması, yığılma ve uzmanlaşmanın teşviki için Diyarbakır'ın *Bismil ve Silvan ilçelerinde tarıma dayalı İhtisas KSS'lerin kurulması*

Strateji 5- Turizm potansiyelinin geliştirilmesi için bu merkezlerde;

Alt Strateji 1- 3 yıldız otel olanaklarının artırılması

Alt Strateji 2- Turizm varlıklarının korunması ve serimlerinin geliştirilmesi

Alt Strateji 3- Turizm personelinin ve yöneticilerinin eğitiminin sistematik hale getirilmesi

Alt Strateji 4- Güvenlik sağlayıcı tedbirlerin alınması

Alt Strateji 5- *Bismil'de kültür turizmi ve doğa turizminin geliştirilmesi kapsamında; Körtiktepe buluntularının tanıtımı ve markalaşmasına yönelik faaliyetler ile sulak alanın korunarak kuş gözlemciliği faaliyetlerinin yapılması*

Strateji 6- Merkezlerde *kentsel altyapının öncelikli olarak geliştirilmesi ve planlı kentleşmenin sağlanması*

4. BİSMİL İLÇESİ GELİŞME HEDEFLERİ

Bölge Planı'nda Bismil İlçesine yönelik öngörüler, planlama sürecinde Bismil İlçesinde gerçekleştirilen sektörel ve tematik çalıştayların sonuçları, bölge paydaşları ile yapılan mülakatlar doğrultusunda Bismil'in gelişmesi ve kalkınması sürecinde aşağıdaki hedefler belirlenmiştir.

4.1 EKONOMİK GELİŞME

Bismil İlçesi sahip olduğu potansiyeller doğrultusunda ülke ve bölge tarımında önemli bir konumdadır. İlçenin tarım, sanayi ve hizmetlerde gelişme potansiyeli bulunmaktadır. İlçe kalkınmasında tarımın itici bir gücü olduğu ve bölgesel düzeyde rekabetçi potansiyele sahip olduğu gerçeğinden yola çıkılarak ilçenin gelişme vizyonununun; ***Yüksek standartlarda tarımsal üretim yapan rekabetçi bir Bismil*** olabileceği öngörülmüştür.

4.1.1 Tarım

Bu doğrultuda söz konusu vizyona erişebilmek için tarım sektörüne yönelik hedefler aşağıdaki tabloda yer almaktadır.

Tarım Sektörü Gelişme Hedefleri

Hedef	1	Bismil'in modern yöntemlerin kullanıldığı tarımsal üretim merkezi olması
Stratejiler	1.1	Sulamaya açılmış ve açılacak olan alanlarda modern yöntemlerle tarımsal sulamaya yönelik çiftçi eğitimlerinin yoğunlaştırılması ve ilçede tümüyle damlama ve yağmurlama sistemine geçilmesinin sağlanması
	1.2	Sürdürülebilir gelişme hedefi doğrultusunda su ve toprak kaynakları kullanımında koruma-kullanma dengesinin esas alınması
	1.3	Bölgedeki tarım işletmelerinin modern tarım işletmelerine dönüştürülmesi ve ihtisaslaşmaları yönünde önlem ve teşviklerin uygulanması
	1.4	Uygulamalı eğitim programları, danışmanlık hizmetleri ile tarımda yer alan işgücünün eğitim seviyesinin yükseltilmesi
	1.5	Ürünlerin kalite standartlarına uygun üretilmesi ve sertifikalandırılması
	1.6	Tarımda Ar-Ge ve yenilikçiliğin geliştirilmesinin öncelikli olarak teşvik edilmesi, mevcut Ar-Ge destekleri konusunda bilinçlendirme çalışmalarının yürütülmesi
	1.7	Organik tarım ve iyi tarım uygulamaları konusunda bilgilendirme çalışmalarının yapılması ve yaygınlaştırılması

	1.8	Sertifikalı tohum, fide ve fidan üretim ve kullanımının yaygınlaştırılması
	1.9	Besi ve süt sığırcılığı ile kümes hayvancılığına yönelik entegre tesislerin kurulmasının teşvik edilmesi
	1.10	Modern örtü altı tarım uygulamalarının yaygınlaştırılması
	1.11	Kurumsal yapılanmanın güçlendirilmesi; Tarım İlçe Müdürlüğü ve Ziraat Odalarının kapasitelerinin geliştirilmesi, izleme mekanizmalarının işletilmesi yoluyla etkinliklerinin artırılması
Hedef	2	Tarımsal işletmelerin rekabet güçlerinin artırılması
Stratejiler	2.1	Modern girdi kullanım teknikleri ile ilgili pilot projelerin arttırılması, yürütülenler hakkında düzenli bilgilendirme çalışmalarının yapılması
	2.2	Girdi alımı, nakliyesi ve depolamasına yönelik yerel örgütlenme modellerinin geliştirilmesi
	2.3	Lisanslı depoculuğun geliştirilmesi ve soğuk hava depoları altyapısının geliştirilmesi
	2.4	Tarım örgütlerinin arttırılması, mevcut kooperatif ve birliklerin güçlendirilmesi ve etkinliklerinin artırılması
	2.5	Tarımda güneş enerjisinin kullanımının yaygınlaştırılması
	2.6	İşletme ölçeği, örgütlülük ve şirketleşme konularında bilinçlendirme etkinliklerinin yürütülmesi
	2.7	Toprak parçalılığının giderilmesi için, tamamlanan arazi toplulaştırma projelerinin hayata geçirilmesi
	2.8	Tarımda verim artışı odaklı tarımsal teknolojilerin kullanımının arttırılması
	2.9	Toprak analiz sisteminin etkinleştirilmesine yönelik, bilinçlendirme ve yayın çalışmaları başta olmak üzere, destek etkinliklerinin yürütülmesi
	2.10	Tarımda doğru yöntemlerin kullanımının yaygınlaştırılması için eğitim ve yayım çalışmalarının artırılması

4.1.2 Sanayi

Sanayi sektörüne yönelik hedefler de aşağıdaki tabloda yer almaktadır.

Sanayi Sektörü Gelişme Hedefleri

Hedef	1	Sanayi altyapısının geliştirilmesi
Stratejiler	1.1	Metal İşleri Sanayi Sitesinin kuruluş çalışmalarının tamamlanması
	1.2	Bismil’de 2. Küçük Sanayi Sitesinin kurulması
	1.3	Orta ve uzun vadede Tarıma Dayalı KSS’nin kurulması
	1.4	Sanayinin ihtiyaç duyduğu ara eleman ve nitelikli işgücü kapasitesinin sağlanması için gerekli alanlarda mesleki eğitim (meslek lisesi, yüksekokul, mesleki kurslar) olanaklarının artırılması ve KSS’lerde eğitim birimlerinin oluşturulması
Hedef	2	Sektörel gelişmenin sağlanması ve tedarik zincirinin güçlendirilmesi
Stratejiler	2.1	İlçede sektörel gelişmenin ve bölgesel tedarik zincirinin sağlanması kapsamında aşağıdaki sektörlerde gelişmenin sağlanması; <ul style="list-style-type: none"> ➤ Tekstil ve giyim eşyaları imalatı, ➤ Tarım makineleri ve ekipmanları imalatı, ➤ Sulama ekipmanları imalatı, ➤ Gıda imalatı sektörleri.
	2.2	Tedarik zincirleri kapsamında Bismil ilçesinin Diyarbakır ana gelişim merkezi ve çevre ekonomilerle bağlantılı olarak destekleyici gelişim merkezi konumuna gelmesi; <ul style="list-style-type: none"> ➤ Gıda Ürünleri İmalatı Tedarik Zinciri, ➤ Tekstil Sektörü Tedarik Zinciri, ➤ Organik Tarım Sektörü Tedarik Zinciri, ➤ Sulama Altyapısı ve Ekipmanları Ürünleri Üretimi Tedarik Zinciri, ➤ Tarım Makineleri ve Ekipmanları Üretimi Tedarik Zincirleri.
	2.3	Tedarik zincirlerinin ihtiyaç duyduğu depolama altyapısının güçlendirilmesi, ilçede silo, depolama ve paketleme faaliyetlerinin geliştirilmesi
	2.4	Dış ticaretin artırılmasına yönelik marka oluşturma, sertifikasyon ve pazarlama çalışmalarının yapılması
	2.5	Tarımsal atıkların işlenmesinin desteklenmesi

4.1.3 Turizm

Turizmin geliştirilmesine yönelik hedefler aşağıdaki tabloda yer almaktadır.

Turizm Sektörü Gelişme Hedefleri

Hedef	1	İlçenin turizm potansiyelinin ortaya çıkarılması ve turizmin geliştirilmesi
Stratejiler	1.1	<p>Bismil’de doğa turizminin geliştirilmesi kapsamında;</p> <ul style="list-style-type: none"> ➤ Dicle Nehri ıslah çalışması ile sahil şeridi çevre düzenlemesinin ekolojik bakış açısıyla yapılması, ➤ İlçe doğasının bilimsel temelli popüler yayınlarla tanıtılması, ➤ İlçe doğasının görsel materyaller ve bilgilendirme elemanları ile tanıtımının sağlanması ➤ Dicle Vadisi sulak alanında, göçmen kuşlar ve diğer endemik flora ve fauna türlerinin tespiti ve korunmasına yönelik çalışmaların öncelikli olarak yapılması ➤ Yörede kuş gözlemciliğine yönelik etkinliklerin yapılması
	1.2	<p>Bismil’de tarih-kültür turizminin geliştirilmesi kapsamında;</p> <ul style="list-style-type: none"> ➤ İlçe kurum ve kuruluşlarının kültür ve turizm konusundaki farkındalıklarının artırılması, ➤ Dicle Üniversitesi, Diyarbakır Müzesi, Bismil Belediyesi, Kaymakamlık işbirliği ile Bismil tarihinin Anadolu ve Yakındoğu tarihine yaptığı katkının ele alındığı bir Bismil tanıtım kitabının basılması (Bkz. Proje 4) ➤ İlçede bulunan höyüklerde kazı çalışmalarına devam edilmesi ➤ Bismil’de kazılarda ortaya çıkan buluntuların sergilendiği bir müzenin kurulması, kurulacak müze içinde Körtiktepe köy yaşantısının gerçek ölçüleriyle canlandırılması ve diğer tarihi buluntuların imitasyonları veya sanal sunumlarının sergilenmesi (Bkz. Proje 5) ➤ Yerel Yönetimler, Kaymakamlık ve ilgili STK’ların katılımı ile Bismil’in turizm markasının oluşturulması ve bu markanın kurumlar tarafından kullanılması (Körtiktepe buluntuları, Leylek... vb) (Bkz. Proje 6) ➤ Kaymakamlık ve Belediye hizmet binalarının giriş ve karşılama bölümlerinin Körtiktepe temasıyla tasarlanması ve inşa edilmesi (Bkz. Proje 7) ➤ Höyükler, arkeolojik alanlar, Dicle Nehri doğal yaşam alanının

		birlikte ele alınarak gezi-kültür rotalarının oluşturulması
Hedef	2	Bismil'in tanıtımının yapılması
Stratejiler	2.1	İlçenin tanıtımı için belirlenecek noktalara tanıtım-bilgilendirme elemanlarının konulması ve turizm ürünlerinin sunulması
	2.2	Bismil İlçesinin markalaşmasına yönelik çalışmaların yapılması ve marka değerlerinin belirlenmesi

4.2 BEŞERİ VE SOSYAL GELİŞME

Beşeri ve sosyal gelişmeye yönelik hedefler aşağıdaki tabloda yer almaktadır.

Beşeri ve Sosyal Gelişme Hedefleri

Hedef	1	Beşeri ve sosyal gelişmenin sağlanması
Stratejiler	1	<p>Eğitim altyapısı ve kalitesinin yükseltilmesi için;</p> <ul style="list-style-type: none"> ➤ Nitelikli öğretmen eksikliğinin giderilmesi ve öğretmen sirkülasyonun önüne geçilmesi için ilçeye tecrübeli öğretmenlerin atanması ve öğretmenlerin hizmet içi eğitimlerle niteliklerinin artırılması ➤ 331'i öğretmen olmak üzere Bismil İlçesi'nin ihtiyaç duyduğu 371 personel alımının sağlanması, ➤ Ortaokul ve lise seviyesinde yeni okul ve dersliklerin açılması (derslik başına düşen öğrenci sayısının 40'tan 20'ye düşürülmesi), ➤ Bismil'de "Tarım Meslek Lisesi ve 150 kişilik pansiyon ve Uygulama Bahçesi" kurulması, ➤ 33 derslikli 6 anaokul yapılması, ➤ "Endüstri Meslek Lisesi ve 200 kişilik pansiyon" yapılması, ➤ "Anadolu Lisesi ve 250 kişilik pansiyon" yapılması, ➤ "16 derslikli Sağlık Meslek Lisesi ve 200 kişilik pansiyon" yapılması.
	2	<p>Kurumlar arası iletişim, koordinasyon ve işbirliğinin artırılması için;</p> <ul style="list-style-type: none"> ➤ Kaymakamlığın kurumları periyodik olarak bir araya getirerek ortak çalışmaya yönlendirmesi ➤ Yerel yönetimler dâhil, İlçedeki kurumlar arasında cari siyasi olaylardan etkilenmeyen "hizmet odaklı" bir işbirliğinin

		geliştirilmesi
3		Halk sağlığı ve aile hekimliği sisteminin etkin işletilmesinin sağlanması için; <ul style="list-style-type: none"> ➤ Aile hekimliği konusunda hem sağlık personelinin hem de halkın bilgilendirilmesine yönelik bilgilendirme programlarının yapılması ➤ Aile hekimliği hizmetinin sağlıklı sunulabilmesi için gerekli altyapının ve hazırlıkların tamamlanması
4		Kadınların toplumsal ve ekonomik hayata katılımının artırılması için; <ul style="list-style-type: none"> ➤ Kadınların başta temel eğitim olmak üzere kişisel beceri geliştirmelerine yönelik eğitimlere yönlendirilmesi ➤ Kadının toplum içerisindeki konumunun iyileştirilmesine yönelik faaliyetler yürütülmesi ve toplumun bu konuda bilinçlendirilmesi ➤ Kadınların bölgesel ihtiyaçlara yönelik mesleki eğitimlere yönlendirilmesi
5		Gençlerin toplumsal hayata katılımının artırılması için; <ul style="list-style-type: none"> ➤ Gençlik merkezi ve gençlik meclislerinin kurulması ➤ Spor tesislerinin artırılması (500 seyirci kapasiteli spor salonu, sentetik çim saha... vb yapılması) ➤ İlçede gençlerin ve öğrencilerin yararlanabildiği bir kütüphane yapılması
6		Kayıt dışı istihdamın azaltılması için; <ul style="list-style-type: none"> ➤ Kayıt dışı istihdam ile ilgili denetimlerin artırılması ve bu konuda bir takım teşvik edici tedbirler alınması ve yaptırım uygulanması
7		Yaşlı ve engellilere yönelik destek merkezlerinin oluşturulması için; <ul style="list-style-type: none"> ➤ Yaşlı bakım evinin kurulması ➤ Engellilere yönelik destek merkezlerinin kurulması

4.3 KENTLEŞME VE ALTYAPI

İlçenin kentsel gelişmesine yönelik hedefler aşağıdaki tabloda yer almaktadır.

Kentleşme ve Altyapı Gelişme Hedefleri

Hedef	1	Sağlıklı kentleşmenin sağlanması
Stratejiler	1.1	<p>Planlı ve sağlıklı kentleşmenin sağlanması, afet risklerinin önüne geçilmesi için;</p> <ul style="list-style-type: none"> ➤ Planlı kentleşmenin sağlanması, kaçak ve çarpık yapılaşmanın önüne geçilmesi ➤ Mevcut yapı stokunun afet (deprem, taşkın-sel... vb) risklerinin ölçülmesi ve kentsel ve kırsal alanlarda gerekli önlemlerin alınması ➤ Yeni yapılaşmalarda yapı denetim mekanizmalarının etkin olarak işletilmesi ve izlenmesi ➤ Tarım alanlarının yapılaşmaya açılmaması ve amaç dışı kullanımının önüne geçilmesi ➤ Dicle Nehri dere ıslahının gerçekleştirilmesi ve sahil şeridinin çevre düzenlemesi yapılarak kente kazandırılması ➤ Sosyal ve kültürel donatı alanlarının artırılması ➤ Kişi başına düşen yeşil alan miktarının artırılması, yeni parklar, çocuk oyun alanları ve mesire alanları oluşturulması ➤ Yürüyüş, koşu ve bisiklet yollarının yapılması ➤ Bismil İlçesinde ilçe otogarının yapılması ➤ İlçede Meyve-Sebze Hali ve Ticaret Borsasının açılması
Hedef	2	Kırsal alanların geliştirilmesi
Stratejiler	2.1	<p>Kırsal alanda yaşam kalitesinin artırılması ve göçün azaltılması için;</p> <ul style="list-style-type: none"> ➤ Kırsal alanda altyapı ve yaşam kalitesinin artırılması ➤ Sağlıklı içme suyu temini ve kanalizasyon altyapılarının tamamlanması ➤ Okulların düzenli bakımı, hijyen ve sağlık koşullarının iyileştirilmesine yönelik çalışmalar yapılması ➤ Kırsal alana yönelik destekler hakkında bilgilendirmelerin yapılması, kırsal alanda gelir kaynaklarının çeşitlendirilmesi ve gelirin artırılması

Hedef	3	Altyapının geliştirilmesi
Stratejiler	2.1	Demiryolu ağının etkin kullanılması için; <ul style="list-style-type: none">➤ Ergani-Diyarbakır-Bismil demiryolu hattının banliyö tren seferlerine uygun hale getirilerek, bölge içi yolcu taşımacılığında aktif kullanılması
	2.2	İçme suyu ve temiz su kaynaklarının kirletici unsurlardan korunması için; <ul style="list-style-type: none">➤ Atıkları Dicle Nehrine ve temiz sulara karışan işletmeler, evsel ve tarımsal atıklar için ivedilikle önlem alınması➤ Bismil İlçe Merkezi başta olmak üzere Dicle Nehrine ve kollarına gerçekleştirilen atık su deşarjının önlenmesi için atık su arıtma tesisinin kurulması➤ Yağmur suyu toplama şebekesinin yapılması➤ Düzenli katı atık depolama sistemine geçilmesi

4.4 ÇEVRE VE SÜRDÜRÜLEBİLİR GELİŞME

Ekonomik, sosyal ve fiziksel gelişmeler yaşanırken çevrenin, su ve toprak kaynakları ile içinde bulunduğu ekosistemin korunması amacıyla öngörülen hedefler aşağıdaki tabloda yer almaktadır.

Doğal Kaynaklar ve Çevre Gelişme Hedefleri

Hedef	1	Toprak kaynaklarının etkin yönetilerek korunması
Stratejiler	1.1	<p>Toprak kaynaklarının sürdürülebilir kullanımının sağlanması için;</p> <ul style="list-style-type: none"> ➤ Sulamaya açılmış ve açılacak alanlarda bilinçsiz sulamaların önüne geçilmesi; aşırı sulama sonucu toprakta oluşacak tuzlanma, çoraklaşma ve erozyon risklerine karşı halkın bilinçlendirilmesi ve uygun tekniklerin kullanılmasına ilişkin yayım ve demonstrasyonların yapılması, ➤ Toprak kaynaklarının kalitesinin korunmasına, alternatif enerji yöntemlerine ve girdi kullanımının azaltılmasına yönelik Ar-Ge proje ve yatırımlarının desteklenmesi ➤ Anız yakımı ile etkin mücadele edilmesi ➤ Tarım alanlarının yapılaşmaya açılmaması ve amaç dışı kullanımının önüne geçilmesi ➤ Çevreye duyarlı tarım tekniklerinin yaygınlaştırılması ➤ Sosyal ve kültürel donatı alanlarının artırılması ➤ İyi tarım uygulamalarının yaygınlaştırılması ➤ Tarımsal atıklarının geri dönüşümüne ilişkin projelerin uygulanması
Hedef	2	Su kaynaklarının etkin yönetilerek korunması
Stratejiler	2.1	<p>Su kaynaklarının sürdürülebilir kullanımının sağlanması için;</p> <ul style="list-style-type: none"> ➤ Su havzalarının ve su kaynaklarının korunması ➤ Atık su toplama ve arıtma sistemlerinin desteklenmesi ➤ Su havzalarına atık su deşarjı gerçekleştiren alanlarda öncelikli olarak arıtma tesislerinin yapılması ve katı atık sızıntı suları, tarım, sanayi ve petrol atıkları gibi kirletici unsurların bertaraf edilmesi ➤ İçme suyu kaynaklarının koruma alanlarında bulunan yapılaşmanın durdurulması, atık suların doğrudan veya dolaylı

		<p>deşarjının engellenmesi</p> <ul style="list-style-type: none"> ➤ Dicle Nehri ve barajlar çevresinde ağaçlandırma çalışmalarının arttırılması ➤ Sulama tesis envanterinin çıkarılması
Hedef	3	Çevrenin ve tüm canlıların sürdürülebilirliğinin sağlanması
Stratejiler	3.1	<p>Çevrenin ve ekosistemin korunabilmesi için;</p> <ul style="list-style-type: none"> ➤ Dicle Nehri ve Vadisindeki sulak alan ve ekolojik yapıya ilişkin yapılacak envanter ve tespit çalışmalarının yapılması ➤ Yöredeki doğal varlıkları tehdit eden risk faktörlerinin önem dereceleriyle birlikte ortaya konulması, bu konuda uygun önlemlerin alınması ➤ İlçeye özgü karakter taşıyan birikinti göl ve gölcüklerin envanterinin çıkarılması, her yönüyle (kapasite, doğal varlıklar, avcılık, su kullanımı, mülkiyet vs açılarından) izlenmesi ➤ Sulak alan potansiyeli taşıyan nehir, çay, göl ve göletlerin araştırılarak ilçede en az bir sulak alan ilanının sağlanması ve bu alana koruma statüsü kazandırılması ➤ İlçe doğasının bilimsel temelli popüler yayınlarla tanıtılması ➤ Çok yetersiz olan orman varlığının artırılması için yöreye özgü türlerle ağaçlandırma faaliyetlerinin artırılması, ağaçlandırmaya bağlı olarak doğal habitatların değişime uğrayacağı göz önünde bulundurularak bu dönüşümden olumlu ve olumsuz etkilenebilecek doğal varlıklarla ilgili etki değerlendirilmesinin yapılması ➤ Nehir kıyıları üzerinde ağır tahribata yol açtığı bilinen kum ocağı faaliyetlerine izin verilmemesi, bozulmuş durumdaki kıyıların restorasyonunun sağlanması ➤ Çevre bilincinin artırılmasına yönelik kampanyalar ve düzenlemelerin yapılması

EKLER**Proje Önerileri Tabloları**

1. Proje Başlığı	Bismil Tarım Meslek Lisesi'nin Dönüşümü Projesi
Projenin Amacı	<p>Tarım Meslek Liseleri tarım sektörüne ara eleman yetiştirme bakımından önemli kurumlar olup uzun bir geçmişe sahiptir. Ülkemizin yetiştirdiği önemli şairlerden Mehmet Akif Ersoy Halkalı Ziraat Lisesi Mezunudur. Bu okulun tarihi 150 yıl öncesine dayanmaktadır. Son 50 yılda ziraat meslek liseleri birçok dönüşüm geçirmiştir. Bu okullar Tarım Meslek Lisesi, Teknik Ziraat Orta Okulu, Pratik Tarım Okulu Zirai Üretim İşletmesi, Ziraat Meslek Lisesi ve Tarımsal Mekanizasyon Eğitim Merkezi gibi adlar altında eğitim vermiştir. Bu okulların en önemli özelliği teori ile birlikte pratiğe önem veren ciddi altyapılara sahip olmalarıydı. Bu okullar birçok eklentilerden oluşmaktaydı o zaman okullarda; tarla şubesi, gıda şubesi, hayvancılık şubesi ve makine şubesi olmak üzere çeşitli şubeler, bu şubelerin sorumluları ve şefleri bulunmaktaydı. 1995 yılından itibaren ziraat fakültesi sayısının artırılması neticesinde mezun olan ziraat mühendislerinin önemli bir kısmı işsiz kalmış, fakültelerin taban puanları dönmüş ve bu kısır döngü ciddi bir darboğaza yol açmıştır. Bu durum ziraat eğitimine olan ilgiyi azaltmıştır. Bu süreç neticesinde Türkiye'de sadece 9 ilde bulunan ve Tarım ve Köyişleri Bakanlığı'na bağlı olan ziraat meslek liselerinin bir kısmı kapatılmış, bir kısmının ise işlevi değiştirilmiştir. Tarım ve Köy İşleri Bakanlığına bağlı olan Tarım Meslek Liseleri daha sonra Milli Eğitim Bakanlığına devir edilmiştir. Diyarbakır'ın da (Bismil) aralarında olduğu bir çok ilde yeni Tarım Meslek Liseleri açılmıştır. Bismil Tarım Meslek Lisesi Okulumuz Şentepe mahallesinde 2008 yılında 16 derslikli Şentepe Lisesi olarak hizmete girmiştir. 2010 yılında genel liselerin dönüşümü kapsamında Tarım Meslek Lisesine kademeli olarak dönüştürülmüştür. Bismil mevcut konumu ve verimli tarım toprakları nedeniyle önemli bir role sahiptir. GAP sulama alanlarının aktif hale gelmesi ile birlikte bu rolü daha da güçlenecektir. Bismil için tarımda modern, yenilikçi ve rekabete dayalı bir sistem ihtiyaç halini almıştır. Bismil'in bu pozisyonundan hareketle ilçeyi uzun vadede Tarımda İnovasyon Merkezi yapmak gibi büyük bir hedef seçilmelidir. Bu sürecin ilk adımı yetiştirilen elemanların niteliğidir. Tarım Meslek Lisesi, Meslek Yüksekokulu ile birlikte bu sürecin en önemli aktörü durumundadır. Bu proje ile Tarım Meslek Lisesi'nin pratiğe dayalı güçlü bir teknik eğitim altyapısına dönüştürülmesi hedeflenmektedir.</p> <p>Proje çıktıları olarak;</p> <ol style="list-style-type: none"> 1-Bitkisel ve Hayvansal Üretim için uygulama alanları, 2-Tarımsal Alet ve Ekipman Ar-Ge Laboratuvarları, 3-Örnek işleme, paketleme üniteleri, 4- Gıda Analiz Laboratuvarları gibi bir çok önemli departmanın lise bünyesinde açılması hedeflenmektedir. <p>Ayrıca ilimizde bulunan Ziraat Fakültesi, GAPÜTAEM, Zirai Mücadele Araştırma</p>

	İstasyonu gibi kurumlardaki öğretim görevlileri ve uzmanlarının da okuldaki derslerde eğitim vermesinin sağlanması amaçlanmaktadır.
Sorumlu ve ilgili kuruluşlar	Kaymakamlık (İlçe MEM), Dicle Üniversitesi, GAPÜTEM, Zirai Mücadele Araştırma İstasyonu
Projenin beklenen etkileri	Okuldan mezun olanların niteliği artırılabilecektir, Bismil tarım üretiminin yanısıra tarımsal eğitimde de marka haline gelecektir.

2. Proje Başlığı	Bismil'de Modern Kesim Ünitesi
Projenin Amacı	<p>Ülkemizde hayvan kesiminin %65'den fazlası her türlü hijyenik şartlardan yoksun ve kontrolsüz olarak yapılmaktadır. Bunun sonucu olarak hayvan kesim süreci iyi yönetilememekte ve kesilen hayvanların ekonomiye katkısı düşük seviyelerde gerçekleşmektedir.</p> <p>Kentsel hayatın kaçınılmaz bir gereği olarak; sağlıklı kesim yapılacak yerlerin belirlenmesi, toplumun hak ettiği sağlıklı etin elde edilmesi, kaçak kesimlerin önüne geçilmesi ve toplu olarak hayvan kesilen yerlerde kesim öncesi ve sonrası hayvanların sağlıklı olup olmadığının Veteriner Hekimler kontrolünde yapılması, aynı zamanda gebe hayvanların kesiminin önlenmesi gerekmektedir.</p> <p>Ülkemizde kesilen hayvanların kanının %90'ı, ekonomik olarak değerlendirilememekte bu nedenle de atılarak çevre kirliliğine sebep olmaktadır. Görsel kirliliğin yanı sıra, kanın Biyolojik Oksijen İhtiyacı çok yüksek olup, suyun kirliliğini yaklaşık 40 kat artırmakta ve mevcut teknoloji ile özellikle biyolojik arıtma teknikleri ile kanın arıtımı mümkün olamamaktadır.</p> <p>Kontrolsüz yapılan kesimlerde çoğu zaman hayvanların hastalıklı olup olmadığı gibi hususlar hesaba katılmadan insan sağlığına zararlı etmenler içeren hayvanlar kesilerek halk sağlığı açısından büyük riskler oluşturulmaktadır.</p> <p>Bismil İlçesinde ruhsatlı kesim ünitesi bulunmamaktadır. İlçede Belediyeye ait bir adet kesim ünitesi mevcuttur. Ancak bu işletme ruhsatlı olmayıp şu an faal halde değildir. Bu proje ile Bismil halkının güvenilir et tüketmesine katkı sağlayacak bir kesim ünitesi yapılması amaçlanmaktadır.</p>
Sorumlu ve ilgili kuruluşlar	Kaymakamlık (İlçe Tarım), Bismil Belediyesi
Projenin beklenen etkileri	Bismil halkı güvenilir et tüketmeye başlayacaktır.

3. Proje Başlığı	Güçlü Kooperatifler, Güçlü Bismil
Projenin Amacı	<p>Gıda Tarım ve Hayvancılık Bakanlığı ortak iş yapma kültürüne, sermaye birikimine ve gelir dağılımına olumlu katkıları açısından önem taşıyan kooperatifçiliğin geliştirilmesi amacıyla önemli çalışmalar yürütmektedir. Kurulan Tarımsal Kooperatiflerin faal olması ve üyelerinin refah seviyelerinin yükseltilmesi amacıyla başta hayvancılık ve seracılık olmak üzere bir çok alanda kooperatiflere düşük faizli işletme kredileri verilmektedir. Ancak ne yazık ki kooperatiflerin kurumsal kapasitelerinin düşük olması ve çoğu zaman kooperatifin bir veya iki kişinin tekelinde yönetilmesi gibi nedenlerle çoğu kooperatif işlevini yerine getiremez duruma düşmüştür.</p> <p>Bismil ilçesinde 2003-2013 yılları arasındaki dönemde 15 tane seracılık projesi, 14 damızlık sığır yetiştiriciliği projesi, 2 süt sığırcılığı projesi ve 1 koyunculuk projesi desteklenmiştir. Seracılık proje destekleri meyvelerini vermiş ve yaklaşık 300 dekarlık alanda modern yöntemlerle seracılık yapılmaya başlanmıştır. Bu seralarda yılın 12 ayı boyunca üretim yapılabilen ve üretilen ürünlerin pazar sorunu bulunmamaktadır.</p> <p>Yapılan çalışmalarda seralar arasında bir eş güdümün olmadığı, seralarda çalışan personelin eğitim almadan ilkel yöntemlerle seralarda çalıştığı gözlenmiştir. Ayrıca kurumsal kapasite yetersiz olduğu için seralara bir işletme gözüyle bakılmadığı, muhasebelerinin iyi tutulmadığı ve bu nedenle gereksiz maliyetlerin oluştuğu görülmüştür.</p> <p>Bu proje ile başta seracılık faaliyetinde bulunan kooperatifler olmak üzere Bismil ilçesindeki tüm kooperatif ve birliklerin verilecek eğitim ve pratikler yoluyla kurumsallaşması amaçlanmaktadır.</p>
Sorumlu ve ilgili kuruluşlar	Kaymakamlık (İlçe Tarım), KOSGEB, Ajans, GAPÜTEM
Projenin beklenen etkileri	Seralarda çalışan personelin niteliği artacak, kooperatifler kurumsallaşacak, mali kayıplar azalacaktır.

4. Proje Başlığı	Bismil Tarihinin Anadolu ve Yakınođu Tarihine Yaptığı Katkılar Tanıtım Kitabının Hazırlanması ve Basılması Projesi
Projenin Amacı	Bismil İlçesi arkeolojik sitler, höyükler ve yapılan kazılar bakımından Diyarbakır'ın en zengin bölgesidir. Buna karşın, Bismil'in insanlık ve yerleşimler tarihi açısından evrensel önemi gerek Bölgede, gerekse Bismil İlçesi içinde yeterince bilinmemektedir. Iısu Barajı yapımı nedeniyle yapılan Körtiktepe Kurtarma Kazısı ile insanlık tarihi açısından en önemli ve en şaşırtıcı bilgilere ulaşılmıştır. MÖ 10.400 yılına tarihlenen epik-paleolitik (taş çağı, çanak-çömlek öncesi avcı toplayıcı yaşama biçimi) ve a-keramik döneme tarihlenen bu yerleşimde, döneminde Yakınođu coğrafyasında görülmemiş bir medeniyet, zenginlik ve taş sanatı ürünlerine ulaşılmıştır. Yapılan diğer kazılarda da neolitik döneme ait yerleşim yerleri, Tunç Çağı, Asur Dönemine ait saray kalıntıları, şehir kalıntıları ve diğer dönemlere ait buluntular elde edilmektedir. Proje ile ilçe yönetimi, sivil toplum örgütleri ve Bismil halkının Bismil'in insanlık tarihi ve kültürü açısından sahip olduğu evrensel değere yönelik bilgi düzeyinin artırılması ve farkındalığının sağlanması amaçlanmaktadır. Proje kapsamında Bismil'de bulunan kültürel mirası tanıtıcı zengin içerikli bir kitap basılarak ilgili kurum ve kuruluşlara dağıtımı yapılacaktır. Söz konusu kitap, ilgili uzmanların yardımı ve katılımı sağlanarak, başta körtiktepe keşifleri olmak üzere yapılan arkeolojik kazılarda elde edilen buluntuların görselleri ve canlandırılmalarının yer aldığı ilgi çekici bir yayım olarak hazırlanacaktır.
Sorumlu ve ilgili kuruluşlar	Belediye, Kaymakamlık, Üniversite, STK'lar ve Kazı Ekipleri
Projenin beklenen etkileri	Proje ile, Bismil ilçesindeki kurumlar ve halkın kültürel miras hakkında bilgi düzeyi artırılabilecek, koruma bilinci ve sahiplenme duygusu ortaya çıkacaktır. İlçede kültürel miras hakkında bilincin oluşması, kültür turizminin gelişebilmesi için de gerekli bilincin oluşmasına önemli katkıda bulunacaktır.

5. Proje Başlığı	Bismil’de Kazılarda Ortaya Çıkan Buluntuların ve Tarihöncesi Körtiktepe Yaşantısının Sergilendiği ve Canlandırmaların Yapıldığı Bir Müze Kurulması Projesi
Projenin Amacı	Bismil İlçesi arkeolojik sitler, höyükler ve yapılan kazılar bakımından Diyarbakır'ın en zengin bölgesidir. Özellikle son dönemde yapılan kazılarda başta Körtiktepe kazıları olmak üzere evrensel öneme sahip çok sayıda buluntuya ulaşılmıştır. İlısu Barajı yapımı nedeniyle yapılan Körtiktepe Kurtarma Kazısı ile insanlık tarihi açısından en önemli ve en şaşırtıcı bilgilere ulaşılmıştır. MÖ 10.400 yılına tarihlenen epik-paleolitik (taş çağı, çanak-çömlek öncesi avcı toplayıcı yaşama biçimi) ve a-keramik döneme tarihlenen bu yerleşimde, döneminde Yakındoğu coğrafyasında görülmemiş bir medeniyet, zenginlik ve taş sanatı ürünlerine ulaşılmıştır. Yapılan diğer kazılarda da neolitik döneme ait yerleşim yerleri, Tunç Çağı, Asur Dönemine ait saray kalıntıları, şehir kalıntıları ve diğer dönemlere ait buluntular elde edilmektedir. Bismil'de elde edilen; Arkeoloji ve bilim dünyası için keşif niteliğinde ve ünik olan bu değerlerin Bismil ilçesinde yani yerinde sergilenebilmesine ilişkin girişimlere ihtiyaç vardır. Proje ile Körtiktepe köy yaşantısının gerçek ölçüleriyle canlandırıldığı bölümlerin yer aldığı, kazılarla elde edilen arkeolojik buluntuların imitasyonları veya dijital/sanal sunumlarının sergilendiği bir müzenin kurulması amaçlanmaktadır.
Sorumlu ve ilgili kuruluşlar	Kaymakamlık, Diyarbakır Büyükşehir Belediyesi, Bismil Belediyesi, Üniversite, Müze Müdürlüğü
Projenin beklenen etkileri	Proje ile, Bismil'in kültür turizmi açısından Bölgede yeni bir destinasyon olarak geliştirilmesi, Diyarbakır üzerinden Batman-Hasankeyf ve Mardin'e uzanan turizm aksında yeni bir çekim merkezi olarak gelişmesine katkı sunacaktır. Proje, ilçe ekonomisine önemli katkı sağlayacak olan bu turizm sektörünün gelişmesine büyük etki edecektir. Bunun yanında kurulacak müze Bismil ilçesindeki kurumlar ve halkın kültürel miras hakkında bilgi düzeyi artıracak, kültürel mirası koruma bilincine katkıda bulunacaktır.

6. Proje Başlığı	Kaymakamlık ve Belediye hizmet binalarının giriş ve karşılama bölümlerinin Körtiktepe temasıyla tasarlanması ve inşa edilmesi
Projenin Amacı	Bismil'in sahip olduğu evrensel değerler, gerek bölgede gerekse de ilçede kurumsal paydaşlar ve halk tarafından yeterince bilinmemektedir. Bismil'in bu eşsiz değerlerinin ilçenin kimliğine etki etmesi ve aidiyet kazanması gerekir. Özellikle son dönemde yapılan kazılarda başta Körtiktepe kazıları olmak üzere insanlık tarihi açısından döneminde Yakınoğu coğrafyasında görülmemiş bir medeniyet, zenginlik ve taş sanatı ürünlerine ulaşılmıştır. Yapılan diğer kazılarda da neolitik döneme ait yerleşim yerleri, Tunç Çağı, Asur Dönemine ait saray kalıntıları, şehir kalıntıları ve diğer dönemlere ait buluntular elde edilmektedir. Bu nedenle Bismil'in yönetsel kurumlarının bu kimliği yansıtması ve ilçenin tanıtımına katkıda bulunmaları stratejik bir adım olarak görülmektedir. Gerek ilçe dışından gerekse de ilçe içerisinde çok sayıda kişinin ziyaret ettiği Kaymakamlık ve Belediye hizmet binalarının Bismil'in bu değerlerini sahiplenmesi ve ilçe kimliği olarak yansıtması büyük önem taşımaktadır. Proje ile Kaymakamlık ve Belediye hizmet binalarının giriş bölümlerinin özel bir tasarım süreciyle tasarlanması, görsel elemanlarla Bismil'in tarihini ve değerlerini yansıtacak biçimde inşa edilmesi amaçlanmaktadır.
Sorumlu ve ilgili kuruluşlar	Kaymakamlık, Diyarbakır Büyükşehir Belediyesi, Bismil Belediyesi, Üniversite, Müze Müdürlüğü
Projenin beklenen etkileri	Proje ile Bismil'in kent kültürü ve kimliğinin gelişmesine büyük katkı sunulacaktır. Proje ile ilçe dışından ve içinden kişilerin Bismil kimliği ve tarihi ile algılarının oluşması sağlanacak, Bismil'in tanıtımına, ziyaret edilmesine ve ilgi çekmesine stratejik etki edilecektir. İlçede kültürel miras bilinci, turizm bilinci ve farkındalığı yaratılacaktır.

7. Proje Başlığı	Yerel Yönetimler, Kaymakamlık ve ilgili STK'ların katılımı ile Bismil markasının veya marka değerlerinin oluşturulması projesi (Körtiktepe buluntuları, Leylek-Toy, pamuk, domates vb.)
Projenin Amacı	Bismil ilçesi doğal kaynaklarının zenginliği, sahip olduğu doğal ve kültürel değerler, tarımda ülke çapında bir potansiyele sahip olması, tarımsal ürünlerinin kalitesi ve niteliği ile çok sayıda marka olabilecek değere sahiptir. Buna karşın ilçenin veya ürünlerinin tanıtımında herhangi bir marka ögesi bulunmamaktadır. Bismil ilçesinin turizm markasının oluşturulması veya ilçenin önde gelen ürünleri için marka değer oluşturulması çalışmaları stratejik görülmektedir. Proje ile Yerel Yönetimler, Kaymakamlık ve ilgili STK'ların veya kanaat önderlerinin katılımı ile Bismil markasının veya markalarının oluşturulması amaçlanmaktadır. Belirlenen markaların ilgili kurumsal yapılar ve paydaşların çalışmaları ve ürünlerinde kullanılması sağlanacaktır. İlçenin tanıtımı ve kimliğinin geliştirilmesinde bu marka değerlerin kurumlar tarafından kullanılması ve çeşitli araçlarla tanıtılması sağlanacaktır.
Sorumlu ve ilgili kuruluşlar	Kaymakamlık, Bismil Belediyesi, STK'lar ve ilgili diğer paydaşlar
Projenin beklenen etkileri	Proje ile Bismil'in kent kimliğinin gelişmesine katkı sunulacaktır. Diğer yandan Bismil marka değeri veya değerlerinin oluşturulması Bismil ekonomisine doğrudan Diyarbakır ekonomisine de dolaylı olarak etki edecektir. Proje ile ilçe dışından ve içinden kişilerin Bismil kimliği, vizyonu ve marka değerleri ile algılarının oluşması sağlanacak, Bismil'in tanıtımına, ziyaret edilmesine ve ilgi çekmesine stratejik etki edilecektir.

8. Proje Başlığı	Bismil İlçesi Sulak Yörelerinde Önemli Biyo-Çeşitlilik Noktalarının Belirlenmesi ve
Projenin Amacı	<p>Bismil ilçesi doğal kaynaklarının zenginliği ile öne çıkmakta, ilçe ekonomisi de doğal kaynaklara dayanmaktadır. Bismil, Diyarbakır'ın sulak yöreler açısından en zengin ilçesidir. Dicle nehri ilçe topraklarını bir uçtan bir uca kat etmekte, Batman çayı ilçenin doğu sınırını çizmektedir. Her iki yönden Dicle'ye dökülen çok sayıda irili ufaklı akarsu vardır. Sulak alanların yoğun olduğu ilçede biyolojik çeşitlilik de yüksektir. Bismil İlçesi Nazım imar planında ilçe doğal açıdan zengin alan olarak belirtilmiştir. Ancak ilçede Kalkınmada sürekliliğin ve sürdürülebilirliğin sağlanması için doğanın korunması ve geliştirilmesi ön koşuldur. Yüzeysel sularının yanı sıra, ilçenin yer altı suları açısından da önemli bir potansiyel barındırdığı bilinmektedir. İlçenin sahip olduğu doğa zenginliğinin en önemli kaynağı, akarsular, gölcükler, sazlıklar, ağaçlık ve bozkır alanlar gibi, çeşitlilik gösteren habitatlardır. Özellikle çayırlar, taşkın düzlükleri gibi bölgede gitgide azalan habitatlar doğa açısından son derece önemlidir ve öncelikle korunması gereken yaşam alanlarıdır.</p> <p>Biyolojik Açıdan Önemli Alan” statüsünde olduğu belirtilmiştir</p> <p>Bismil ilçesinin sulak yörelerinde biyolojik çeşitliliğin yüksek olduğu, nadir veya tehlike altındaki canlı türleri için kritik öneme sahip habitatları barındıran alanların, bu alanların mevcut durumunun, risk unsurlarının ve koruma önerilerinin belirlenmesi</p>
Sorumlu ve ilgili kuruluşlar	Kaymakamlık, Bismil Belediyesi, STK'lar ve ilgili diğer paydaşlar
Projenin beklenen etkileri	Proje ile Bismil'in kent kimliğinin gelişmesine katkı sunulacaktır. Diğer yandan Bismil marka değeri veya değerlerinin oluşturulması Bismil ekonomisine doğrudan Diyarbakır ekonomisine de dolaylı olarak etki edecektir. Proje ile ilçe dışından ve içinden kişilerin Bismil kimliği, vizyonu ve marka değerleri ile algılarının oluşması sağlanacak, Bismil'in tanıtımına, ziyaret edilmesine ve ilgi çekmesine stratejik etki edilecektir.

KAYNAKÇA

- BİRİCİK, M. (2009). Unexpectedly large number of Sociable Lapwings (*Vanellus gregarius*) on autumn migration in Turkey and some remarks on the stopover site. *Sandgrouse*, 31: 15-17.
- BİRİCİK, M., KARAKAŞ, R., DENİZ, H. ve MÜNGAN, R. (2010). Tarım alanlarındaki geçici gölcüklerin kuşlar açısından önemi: Bismil (Diyarbakır) örneği. XX. Ulusal Biyoloji Kongresi, Poster, 21-25.6.2010, Denizli.
- BİRİCİK, M. ve TURĞA, Ş. (2011). Description of an Euphrates Softshell Turtle (*Rafetus euphraticus*) nest from the Tigris River (SE Turkey), *Salamandra* 47(2): 99-102.
- Bismil Kaymakamlığı (2013). *Brifing Dosyası*, Bismil Kaymakamlığı, Diyarbakır, 2013.
- Bismil İlçe Tarım Müdürlüğü (2013). “*Bismil Tarımsal Veriler*”, Diyarbakır, 2013.
- Çevre ve Şehircilik Bakanlığı, (2012). *1/100.000 Ölçekli Adıyaman Şanlıurfa Diyarbakır Çevre Düzeni Planı Araştırma Raporu*, <http://www.semrautluayplanlama.com.tr/asd.html>, 01.10.2013.
- Dicle Üniversitesi (2013). “Bismil Meslek Yüksekokulu Bilgileri”, Dicle Üniversitesi Rektörlüğü, <http://www.dicle.edu.tr/bismil-meslek-yuksekokulu>, 01.11.2013.
- Devlet Planlama Teşkilatı (2004). “*İlçelerin Sosyo-Ekonomik Gelişmişlik Sıralaması Araştırması*” Devlet Planlama Teşkilatı, Ankara, 2004.
- EKEN, G., BOZDOĞAN, M., İSFENDİYAROĞLU, S., KILIÇ, D.T. ve LİSE, Y. (editörler) (2006). Türkiye'nin Önemli Doğa Alanları. Doğa Derneği. Ankara.
- Karacadağ Kalkınma Ajansı (2013). “*TRC2 Bölgesi (2014-2023) Bölge Planı Analiz ve Genel Değerlendirme*”, Karacadağ Kalkınma Ajansı, <http://2023.karacadağ.org.tr/>, 01.10.2013.
- Karacadağ Kalkınma Ajansı (2013). “*TRC2 Bölgesi (2014-2023)Taslak Bölge Planı*”, Karacadağ Kalkınma Ajansı, <http://2023.karacadağ.org.tr/>, 01.10.2013.
- Karacadağ Kalkınma Ajansı (2013). “İlçe Bilgi Notları”, Diyarbakır, 2013.
- KARAKAŞ, R. (2010). Bird diversity in Bismil Plain IBA's with new records for South-eastern Anatolia, Turkey, *European Journal of Wildlife Research* 56: 471–480.
- KILIÇ, A. ve KARAKAŞ, R. (2006). “Bismil’de (Diyarbakır) Üreyen Leylek (*Ciconia ciconia*) Populasyonunda 2003-2004 Üreme Döneminin Karşılaştırılması”, In: Şenol, T., G. Atalay, V. Tolan, VI. Ulusal Ekoloji ve Çevre Kongresi Bildirileri, “Yaşam ve Ortam” 265-271.
- MARAL H. ve YALÇINKAYA R. (2013) “Diyarbakır ili Seracılık Raporu”, Karacadağ Kalkınma Ajansı, <http://www.karacadağ.org.tr/SayfaDownload/SERACILIK%20RAPORU.pdf>, 01.11.2013.

ÖZBAĞDATLI, N., KARAUZ ER, S. ve ALTUN, B. (2004). Toy Ulusal Eylem Planı, Doğa Derneği & TC Çevre ve Orman Bakanlığı Doğa Koruma ve Milli Parklar Genel Müdürlüğü, Ankara.

Sosyal Güvenlik Kurumu (2012). "SGK 2011 İstatistik Yıllığı", Sosyal Güvenlik Kurumu, <http://www.sgk.gov.tr>, 01.04.2013.

Türkiye İstatistik Kurumu (2013). "Tarım İstatistikleri", Türkiye İstatistik Kurumu, <http://tuikapp.tuik.gov.tr/adnksdagitapp/adnks.zul>, 01.11.2013.

Türkiye İstatistik Kurumu (2013). "Nüfus ve Demografi", Türkiye İstatistik Kurumu, <http://www.tuik.gov.tr/UstMenu.do?metod=temelist>, 01.10.2013.

Türkiye İstatistik Kurumu (2012a). "Eğitim İstatistikleri", Türkiye İstatistik Kurumu, <http://www.tuik.gov.tr/UstMenu.do?metod=temelist>, 02.05.2013.

Türkiye İstatistik Kurumu (2011). "Sağlık ve Sosyal Korunma", Türkiye İstatistik Kurumu, <http://www.tuik.gov.tr/UstMenu.do?metod=temelist>, 03.05.2013.