



KARACADAĞ

KALKINMA AJANSI • DEVELOPMENT AGENCY

EKONOMİK GÖRÜNÜM RAPORU

ARALIK 2010 SAYI-6

Hazırlayan: Mehmet Raşit OKUMUŞ
Yönetici Asistanı



Bu Rapor Karacadağ Kalkınma Ajansı tarafından, Türkiye ve TRC2 (Diyarbakır, Şanlıurfa) Bölgesi güncel ekonomik gelişmelerinin bölge aktörlerince takip edilebilmesi amacıyla hazırlanmıştır. Her hakkı saklıdır.©



TÜRKİYE'DE EKONOMİK GELİŞMELER



GAYRİ SAFİ YURTIÇİ HASILA

III. DÖNEM: TEMMUZ, AĞUSTOS, EYLÜL / 2010

- **2010 yılı üçüncü döneme ilişkin hesaplanan gayri safi yurtiçi hasıla değeri bir önceki yılın aynı dönemine göre sabit fiyatlarla % 5.5 artış göstermiştir.**
- Üretim yöntemi ile hesaplanan gayri safi yurtiçi hasıla tahmininde, 2010 yılı üçüncü üç aylık döneminde bir önceki yılın aynı dönemine göre cari fiyatlarla gayri safi yurtiçi hasıla %13.6'lık artışla 298 089 Milyon TL olmuştur.
- 2010 yılının üçüncü üç aylık döneminde bir önceki yılın aynı dönemine göre sabit fiyatlarla gayri safi yurtiçi hasıla % 5.5'lik artışla 28 762 Milyon TL olmuştur.
- 2010 yılının ilk dokuz aylık döneminde bir önceki yılın aynı dönemine göre cari fiyatlarla gayri safi yurtiçi hasıla %15.4'lük artışla 808 192 Milyon TL olmuştur.
- 2010 yılının ilk dokuz aylık döneminde bir önceki yılın aynı dönemine göre sabit fiyatlarla gayri safi yurtiçi hasıla % 8.9'luk artışla 77 799 Milyon TL olmuştur.



GAYRİ SAFİ YURTIÇİ HASILA

III. DÖNEM: TEMMUZ, AĞUSTOS, EYLÜL / 2010

Dönem	Cari fiyatlarla GSYH		Cari fiyatlarla GSYH		Sabit fiyatlarla GSYH		
	(Milyon TL)	Gelişme hızı %	(Milyon \$)	Gelişme hızı %	(Milyon TL)	Gelişme hızı %	
I	208 546	-3.3	126 331	-29.7	20 885	-14.6	
II	229 326	-4.2	145 939	-22.8	23 298	-7.6	
III	262 456	0.0	174 443	-19.5	27 265	-2.7	
IV	252 307	8.2	170 041	8.5	25 696	6.0	
2009	Yıllık	952 635	0.2	616 753	-16.9	97 144	-4.7
	I*	241 829	16.0	160 304	26.9	23 357	11.8
	II*	268 274	17.0	174 562	19.6	25 679	10.2
	III	298 089	13.6	197 113	13.0	28 762	5.5
2010	9 aylık	808 192	15.4	531 979	19.1	77 799	8.9

* : İlgili dönemlerde güncelleme yapılmıştır.

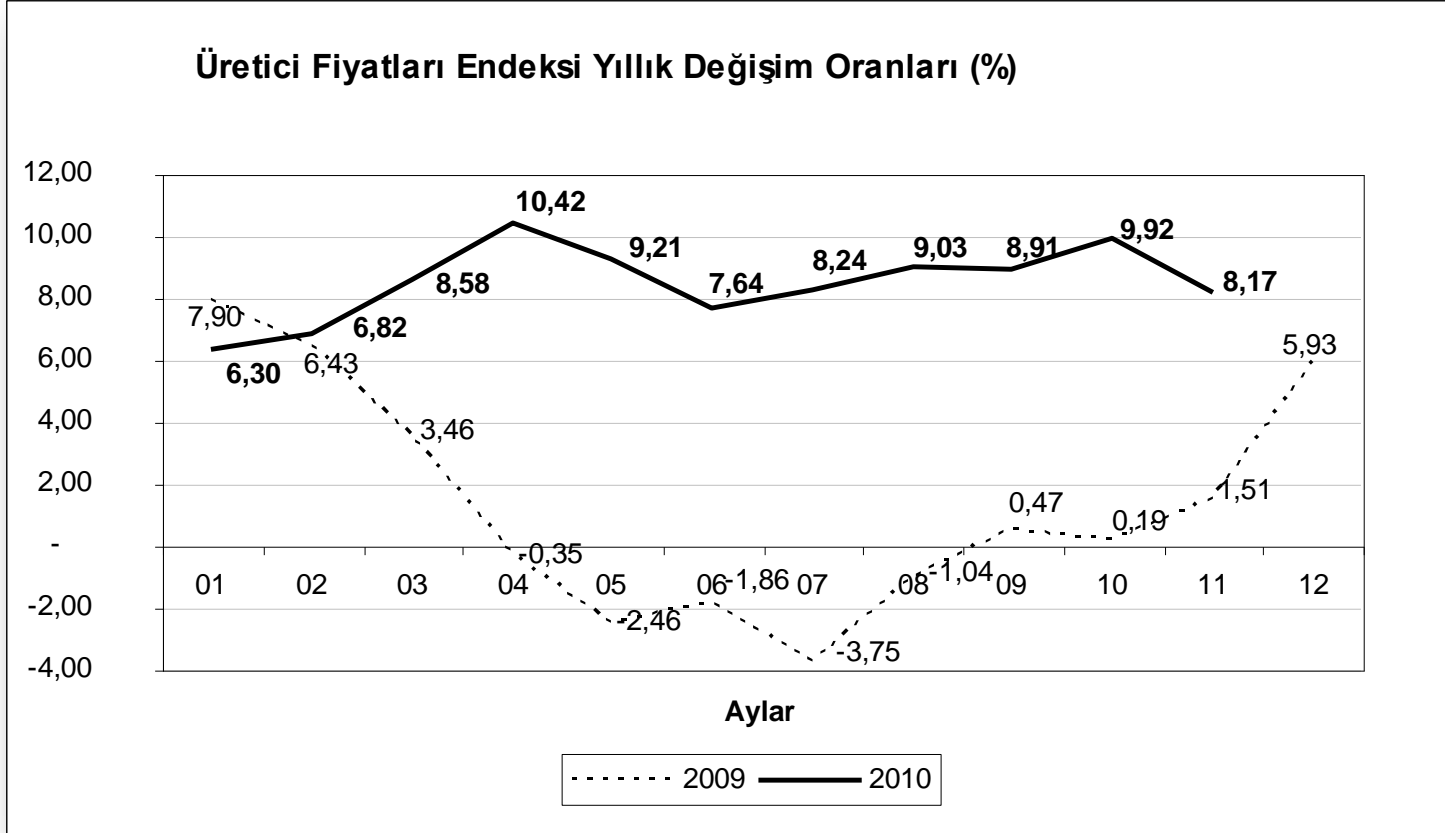
Kaynak: TÜİK, 2010a.

ÜRETİCİ FİYATLARI ENDEKSİ KASIM / 2010

- ❑ **ÜFE'de aylık değişim %-0,31 olarak gerçekleşti.**
 - 2010 yılı Kasım ayında 2003 Temel Yıllı Üretici Fiyatları Endeksi'nde bir önceki aya göre %-0,31 düşüş, bir önceki yılın Aralık ayına göre %7,47, bir önceki yılın aynı ayına göre %8,17 ve on iki aylık ortalamalara göre %8,27 artış gerçekleşmiştir.
- ❑ **Aylık değişim tarım sektöründe %-4,25, sanayi sektöründe %0,63 olarak gerçekleşti.**
 - Tarım sektörü endeksinde, bir önceki yılın Aralık ayına göre %16,57, bir önceki yılın aynı ayına göre %18,78 ve on iki aylık ortalamalara göre %19,95 artış gerçekleşmiştir. Sanayi sektörü endeksinde ise bir önceki yılın Aralık ayına göre %5,59, bir önceki yılın aynı ayına göre %5,98 ve on iki aylık ortalamalara göre %5,85 artış gerçekleşmiştir.
- ❑ **ÜFE sonuçları sanayinin alt sektörleri bazında değerlendirildiğinde en yüksek aylık artış %4,77 ile ham petrol ve doğalgaz çıkarımı alt sektöründe gerçekleşti.**
 - Sanayinin üç sektöründen, imalat sanayi sektöründe %0,80, madencilik ve taşocakçılığı sektöründe %0,33 artış, elektrik, gaz, su sektöründe %-0,77 düşüş gerçekleşmiştir.

Kaynak: TÜİK, 2010b.

ÜRETİCİ FİYATLARI ENDEKSİ KASIM /2010



Kaynak: TÜİK, 2010b.

ÜRETİCİ FİYATLARI ENDEKSİ KASIM /2010

Bir önceki aya göre endekslerin en fazla **artış** gösterdiği alt sektörler,

- ham petrol ve doğalgaz çıkarımı (%4,77),
- kok kömürü ve rafine edilmiş petrol ürünleri imalatı (%3,08),
- metal cevheri (%2,96),
- tekstil ürünleri imalatı (%2,64),
- mobilya imalatı (%1,89) alt sektörleridir.

Buna karşılık

- taşocakçılığı ve diğer madencilik ürünleri (%-1,55),
- tıbbi, hassas ve optik aletler imalatı (%-1,16),
- iletişim teçhizatı imalatı (%-1,08),
- elektrik, gaz üretimi ve dağıtımı (%-0,93) bir ay önceye göre endekslerin en fazla **gerilediği** alt sektörler olmuştur.

Kaynak: TÜİK, 2010b.

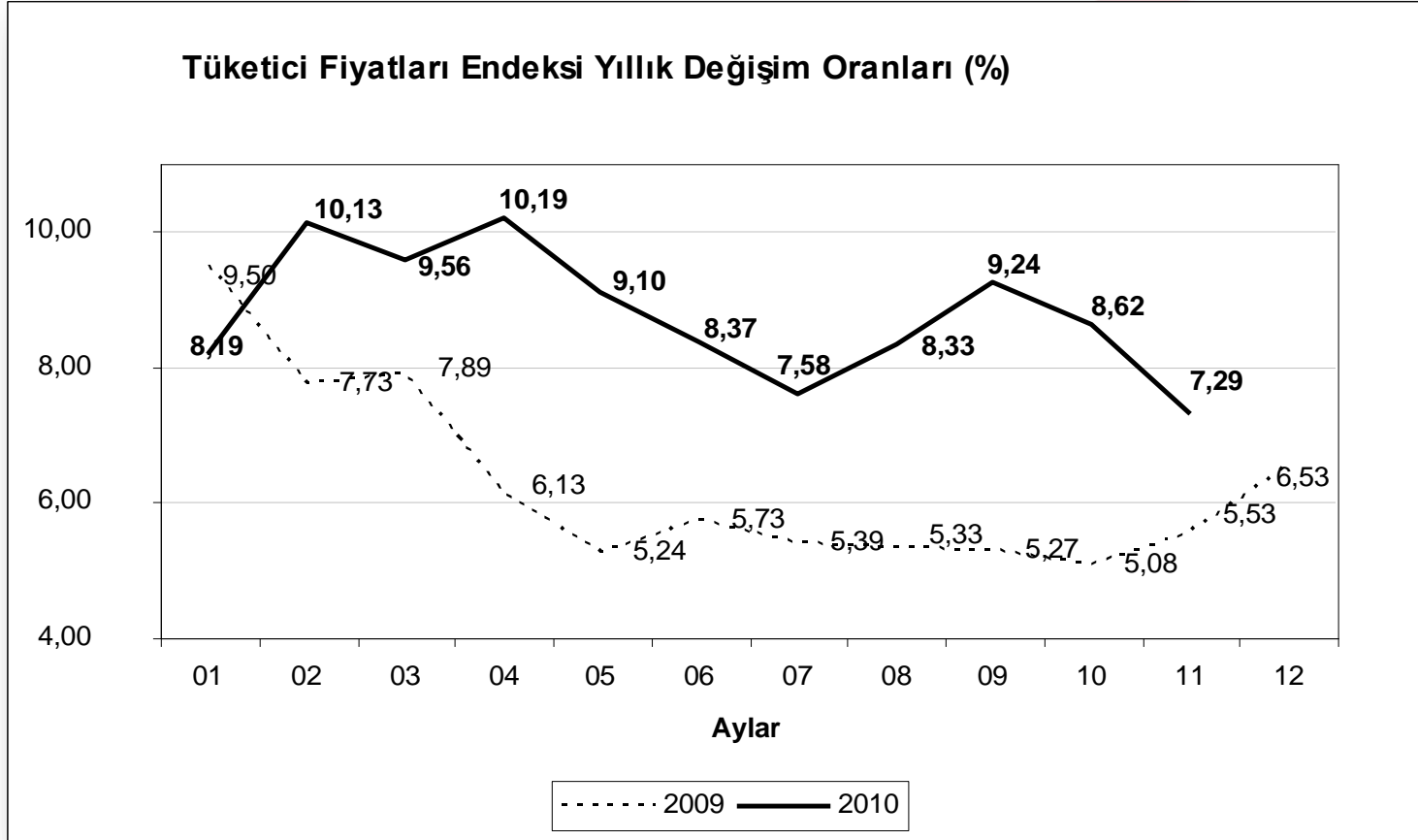
TÜKETİCİ FİYATLARI ENDEKSİ KASIM /2010

- ❑ TÜFE'de aylık değişim %0,03 olarak gerçekleşti.
 - 2010 yılı Kasım ayında 2003 Temel Yıllı Tüketici Fiyatları Endeksi'nde bir önceki aya göre %0,03, bir önceki yılın Aralık ayına göre %6,72, bir önceki yılın aynı ayına göre %7,29 ve on iki aylık ortalamalara göre %8,59 artış gerçekleşmiştir.
- ❑ Bir önceki yılın aynı ayına göre TÜFE'de en yüksek artış %24,54 ile alkollü içecekler ve tütün grubunda gerçekleşmiştir.
 - Gıda ve alkolsüz içecekler (%12,39),
 - lokanta ve oteller (%10,08) artışın yüksek olduğu diğer harcama gruplarıdır.

Kaynak: TÜİK, 2010c.

TÜKETİCİ FİYATLARI ENDEKSİ KASIM /2010

Aralık 2010 – Sayı 6



Kaynak: TÜİK, 2010c.

TÜKETİCİ FİYATLARI ENDEKSİ KASIM /2010

- Ana harcama grupları itibariyle bir ay önceye göre en yüksek artış **%3,87** ile **giyim ve ayakkabı** grubunda gerçekleşmiştir. Kasım ayında endekste yer alan gruplardan
- lokanta ve otellerde %0,87,
- çeşitli mal ve hizmetlerde %0,76,
- alkollü içecekler ve tütünde %0,61,
- ev eşyasında %0,61,
- konutta %0,58,
- ulaştırmada %0,45,
- haberleşmede %0,32,
- sağlıkta %0,01 **artış**,
- eğitimde %-0,14,
- eğlence ve kültürde %-0,81,
- gıda ve alkolsüz içeceklerde %-1,89 **düşüş** gerçekleşmiştir.

Kaynak: TÜİK, 2010c.

HANEHALKI İŞGÜCÜ ARAŞTIRMASI 2010 AĞUSTOS DÖNEMİ SONUÇLARI (Ağustos,Eylül,Ekim 2010)

- Eylül 2010 döneminde kurumsal olmayan çalışma çağındaki nüfus geçen yılın aynı dönemine göre 856 bin kişi artmıştır.
 - 2010 yılı Eylül döneminde, Türkiye'de kurumsal olmayan nüfus bir önceki yılın aynı dönemine göre 801 bin kişilik bir artış ile 71 milyon 508 bin kişiye, kurumsal olmayan çalışma çağındaki nüfus ise 856 bin kişi artarak 52 milyon 718 bin kişiye ulaşmıştır.
- Tarım dışı istihdam 692 bin kişi artmıştır.
 - 2010 yılı Eylül döneminde istihdam edilenlerin sayısı, geçen yılın aynı dönemine göre 953 bin kişi artarak, 22 milyon 973 bin kişiye yükselmiştir. Bu dönemde, tarım sektöründe çalışan sayısı **261 bin kişi**, tarım dışı sektörlerde çalışan sayısı **692 bin kişi artmıştır**.
 - Eylül 2010 döneminde istihdam edilenlerin % 26,6'sı tarım, % 19,5'i sanayi, % 6,6'sı inşaat, % 47,7'si ise hizmetler sektöründedir. Önceki yılın aynı dönemi ile karşılaştırıldığında tarım sektörünün istihdam edilenler içindeki payının **0,5 puan**, sanayi sektörünün payının **0,6 puan**, inşaat sektörünün payının ise **0,2 puan arttığı**, buna karşılık hizmetler sektörünün payının **0,9 puan azaldığı** görülmektedir.

Kaynak: TÜİK, 2010d.

HANEHALKI İŞGÜCÜ ARAŞTIRMASI 2010 AĞUSTOS DÖNEMİ SONUÇLARI (Ağustos,Eylül,Ekim 2010)

❑ İşsizlik oranı % 11,3'tür.

- Türkiye genelinde işsiz sayısı geçen yılın aynı dönemine göre 462 bin kişi azalarak 2 milyon 934 bin kişiye düşmüştür. İşsizlik oranı ise 2,1 puanlık azalış ile % 11,3 seviyesinde gerçekleşmiştir. Kentsel yerlerde işsizlik oranı 2,3 puanlık azalışla % 13,9, kırsal yerlerde ise 1,5 puanlık azalışla % 6,3 olmuştur.

❑ İşgücü dışında olanların % 49'u daha önce bir işte çalışmıştır.

- Eylül 2010 döneminde işgücü dışında olup, daha önce bir işte çalışanların % 15,5'i "tarım", % 11,2'si "sanayi", % 3'ü "inşaat", % 21'i "hizmetler" sektöründe çalışmış, % 49,3'ü ise 8 yıldan önce işinden ayrılmıştır.

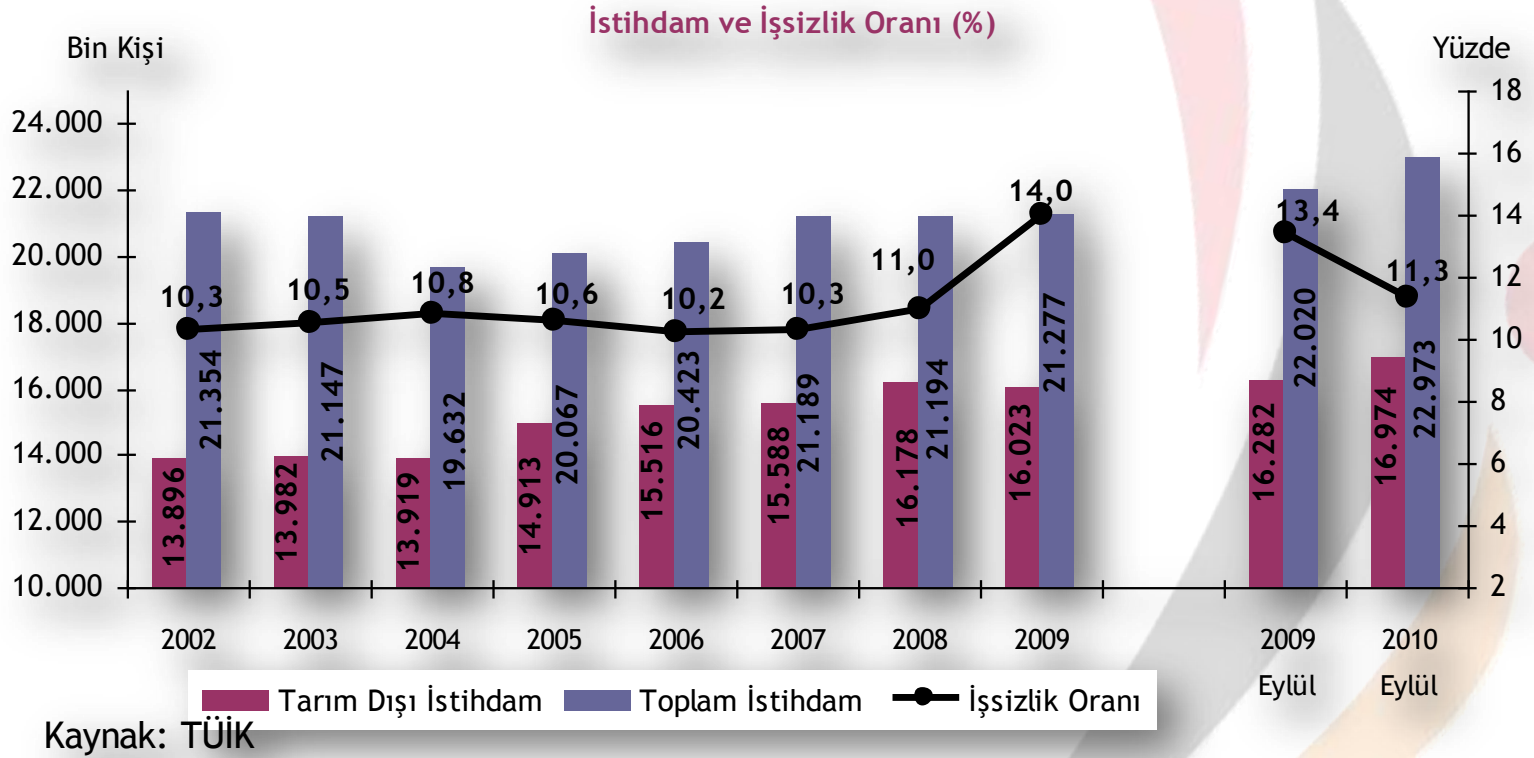
❑ Bu dönemde istihdam edilenlerin;

- % 71,7'si erkek nüfustur.
- % 59,5'i lise altı eğitimlidir.
- % 60,8'i ücretli, maaşlı veya yevmiyeli, % 25'i kendi hesabına veya işveren, % 14,2'si ise ücretsiz aile işçisidir.
- % 59'u 10 kişiden az çalışanı olan işyerlerinde çalışmaktadır.
- % 2,5'inin ek bir işi vardır.

Kaynak: TÜİK, 2010d.

HANEHALKI İŞGÜCÜ ARAŞTIRMASI 2010 AĞUSTOS DÖNEMİ SONUÇLARI (Ağustos,Eylül,Ekim 2010)

Aralık 2010 – Sayı 6



SANAYİ ÜRETİM ENDEKSİ – EKİM 2010

□ 2010 yılı Ekim ayında 2005=100 temel yıllık sanayi üretim endeksi bir önceki yılın aynı ayına göre %9,8 artmıştır.

▪ Sanayinin alt sektörleri incelendiğinde, 2010 yılı Ekim ayında bir önceki yılın aynı ayına göre; **madencilik ve taşocakçılığı sektörü** endeksi %11,4 azalırken, **imalat sanayi sektörü** endeksi %11,3 ve **elektrik, gaz, buhar ve iklimlendirme üretimi ve dağıtım sektörü** endeksi %7,6 artmıştır.

□ Takvim etkisinden arındırılmış endeks 2010 yılı Ekim ayında bir önceki yılın aynı ayına göre %12,8, mevsim ve takvim etkilerinden arındırılmış sanayi üretim endeksi ise bir önceki aya göre % 3,1 artış göstermiştir.

Kaynak: TÜİK, 2010e.

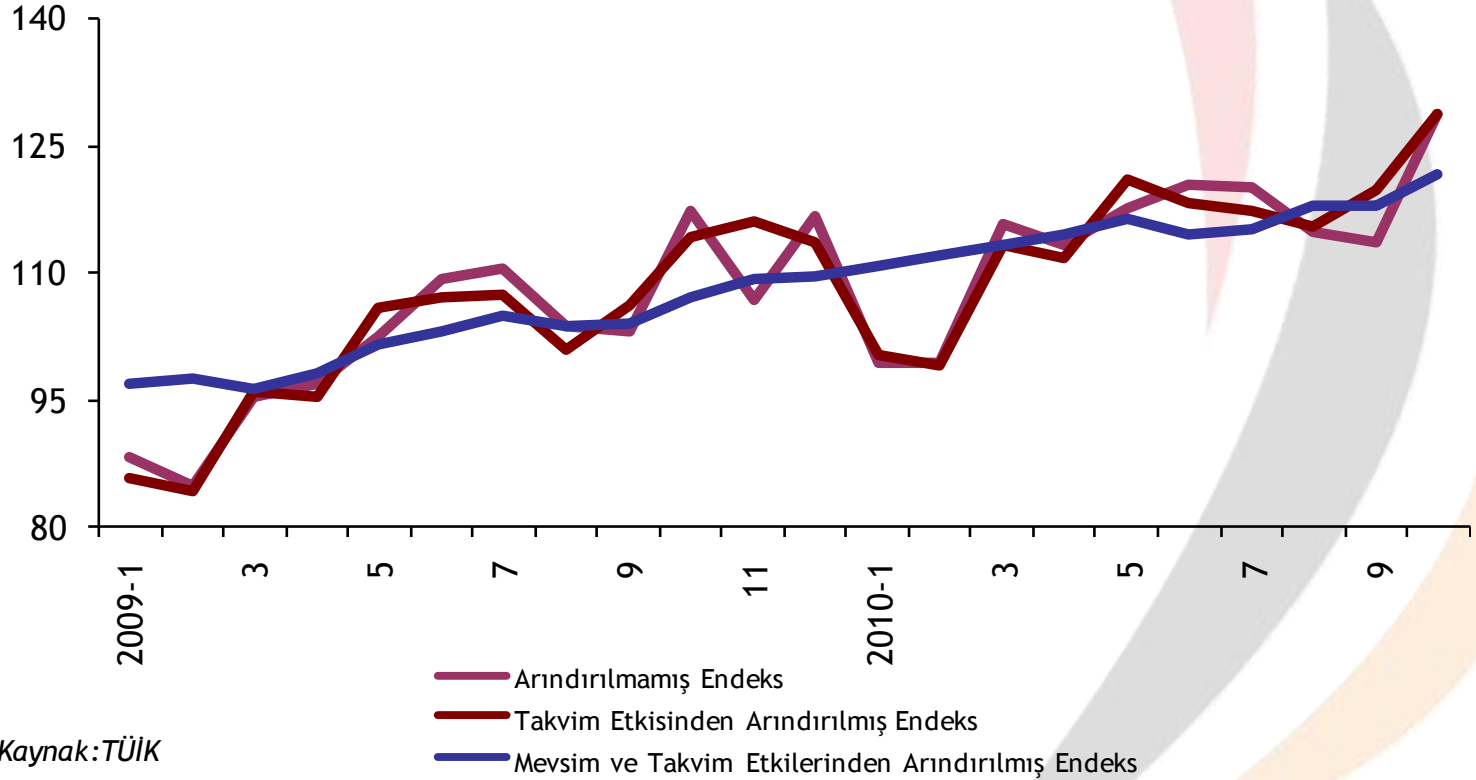
SANAYİ ÜRETİM ENDEKSİ - EKİM 2010

SEKTÖR	Arındırılmamış			Takvim Etkisinden Arındırılmış		Mevsim ve Takvim Etkisinden Arındırılmış	
	Ekim 2010 (2005=100)	Endeks	Değişim (Yıllık)	Değişim (Aylık)	Endeks	Değişim (Yıllık)	Endeks
Toplam Sanayi	128,9	9,8	13,4	128,9	12,8	121,7	3,1
Madencilik ve Taşocakçılığı	132,4	-11,4	-3,1	130,2	-11,4	117,6	-7,3
İmalat Sanayi	129,0	11,3	16,1	129,0	14,5	120,2	3,7
Elektrik, Gaz, Buhar ve Sıcak Su Ürt. ve Dağıtımı	127,1	7,6	0,1	127,1	7,6	133,2	0,0

Kaynak: TÜİK, 2010e.

SANAYİ ÜRETİM ENDEKSİ - EKİM 2010

Sanayi Üretim Endeksleri (2005=100)



Kaynak:TÜİK

SANAYİ CİRO VE SİPARİŞ ENDEKSLERİ

EKİM /2010

- ❑ Sanayi Ciro Endeksi, 2010 yılı Ekim ayında yüzde 18,3 arttı.
 - *Sanayi Üretim Anketi* kapsamında yer alan *İmalat Sanayi* ile *Madencilik ve Taşocakçılığı* kısımlarında bulunan işyerlerinden 2005=100 temel yıllık oluşturulan *Sanayi Ciro Endeksi*, 2010 yılı Ekim ayında bir önceki yılın aynı ayına göre %18,3, bir önceki aya göre ise %10,4 artmıştır.
 - Sanayinin alt sektörleri incelendiğinde, 2010 yılı Ekim ayında, bir önceki yılın aynı ayına göre; *Madencilik ve Taşocakçılığı* endeksi %22,1, *İmalat Sanayi* endeksi ise %18,1 artmıştır.
- ❑ Ana sanayi grupları sınıflamasına göre 2010 yılı Ekim ayında en yüksek artış Sermaye Malı İmalatında görülmüştür.
- ❑ İmalat sanayi alt gruplarında en yüksek artış Diğer Ulaşım Araçlarının İmalatında gerçekleşmiştir.
 - *İmalat sanayi* alt sektörlerinin 2010 yılı Ekim ayında 2009 yılı aynı ayına göre yüzde değişim oranları incelendiğinde, en yüksek artış oranının %136,1 ile Diğer Ulaşım Araçları İmalatında gerçekleştiği görülmektedir. Bunu %38,3 ile Motorlu Kara Taşıtı, Treyler ve Yarı Treyler İmalatı takip etmektedir.

Kaynak: TÜİK, 2010f.

SANAYİ CİRO VE SİPARİŞ ENDEKSLERİ

EKİM /2010

- ❑ Sanayi Sipariş Endeksi, 2010 yılı Ekim ayında 2009 yılı Ekim ayına göre yüzde 21,4 artmıştır.
- **Avrupa Birliği** düzenlemelerine göre, İmalat Sanayi kısmında sipariş ile çalışan faaliyetlerde bulunan ve Sanayi Üretim Anketi'nin kapsamına giren işyerlerinden, 2005=100 temel yıllık oluşturulan **Sanayi Sipariş Endeksi**, 2010 yılı Ekim ayında bir önceki yılın aynı ayına göre %21,4, bir önceki aya göre ise %5,4 artmıştır.
- ❑ Ana sanayi grupları sınıflamasına göre 2010 yılı Ekim ayında en yüksek artış Sermaye Malı İmalatı'nda görülmüştür.
- ❑ İmalat sanayi alt gruplarında en yüksek artış Motorlu Kara Taşıtı, Treyler ve Yarı Treyler İmalatında gerçekleşmiştir.
- Sipariş Endeksinin 2010 yılı Ekim ayında 2009 yılı aynı ayına göre yüzde değişim oranları incelendiğinde, en yüksek artış oranının %38,9 ile Motorlu Kara Taşıtı, Treyler ve Yarı Treyler İmalatında gerçekleştiği görülmektedir. Bunu, %36,5 ile B.y.s Makine ve Ekipman İmalatı takip etmektedir.

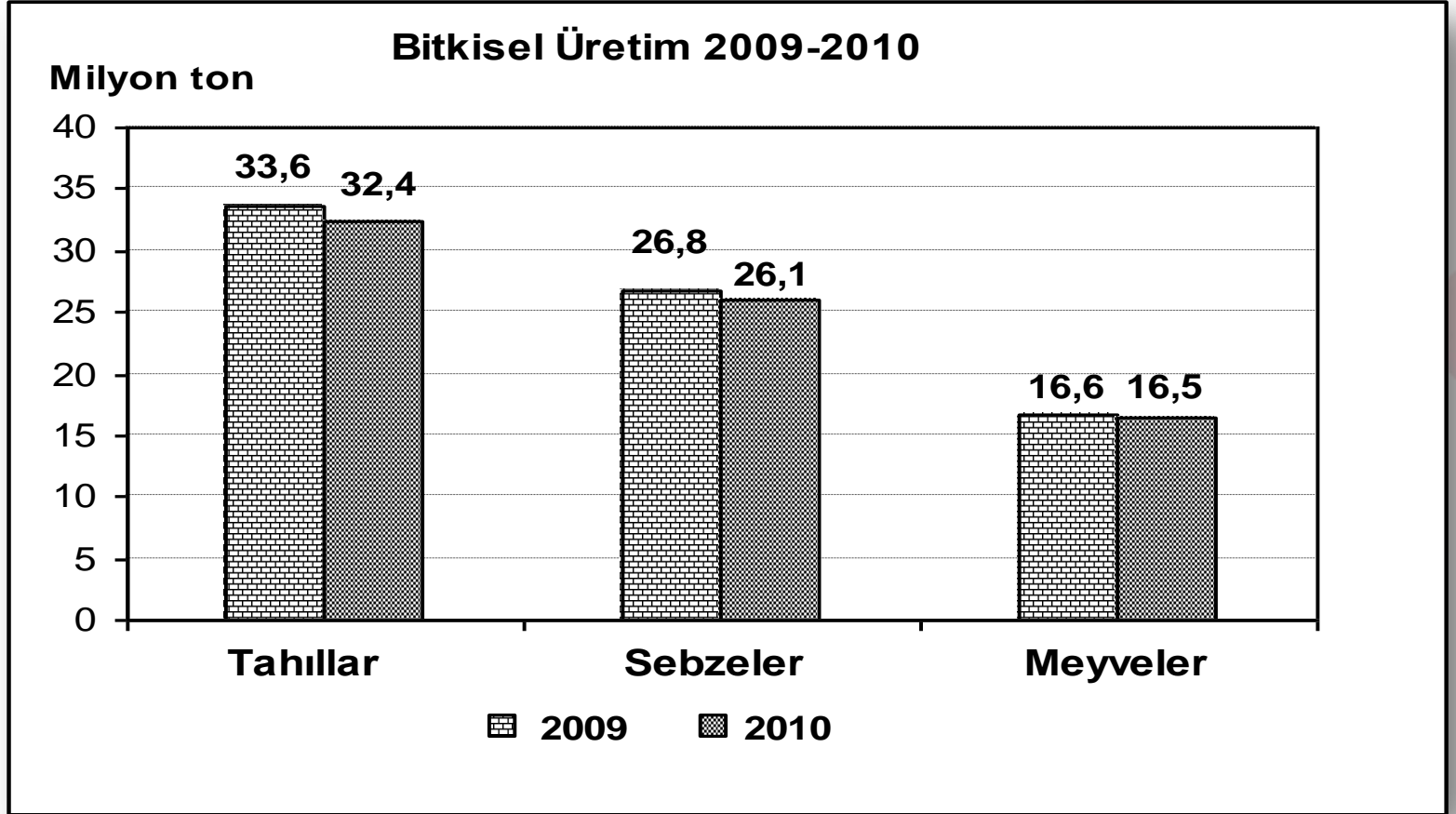
Kaynak: TÜİK, 2010f.

BİTKİSEL ÜRETİM II.TAHMİNİ, 2010

- 2010 yılında üretim miktarlarının yaklaşık olarak tahıl ürünlerinde 32,4 milyon ton, sebzelerde 26,1 milyon ton ve meyvelerde 16,5 milyon ton olarak gerçekleşeceği tahmin edilmektedir.
- 2010 yılının ikinci tahmininde tahıl ürünlerinde üretim miktarlarının bir önceki yıla göre %3,4 oranında azalarak yaklaşık 32,4 milyon ton olarak gerçekleşeceği tahmin edilmektedir.
- Bir önceki yıla göre buğday üretiminin %5,3 oranında azalarak 19,5 milyon ton, arpa üretiminin %1,4 oranında azalarak 7,2 milyon ton, dane mısır üretiminin %1,2 oranında azalarak yaklaşık 4,2 milyon ton, çeltik üretimi ise %14,7 oranında artarak 860 bin ton olarak tahmin edilmiştir.
- 2010 yılının ikinci tahmininde sebze ürünlerinin üretim miktarının bir önceki yıla göre %2,6 oranında azalarak yaklaşık 26 milyon ton olarak tahmin edilmektedir.
- 2010 yılının ikinci tahmininde meyve ürünlerinin üretim miktarının bir önceki yıla göre %0,8 oranında azalarak yaklaşık 16,5 milyon ton olarak tahmin edilmektedir.

Kaynak: TÜİK, 2010g.

BİTKİSEL ÜRETİM II.TAHMİNİ, 2010



Kaynak: TÜİK, 2010g.

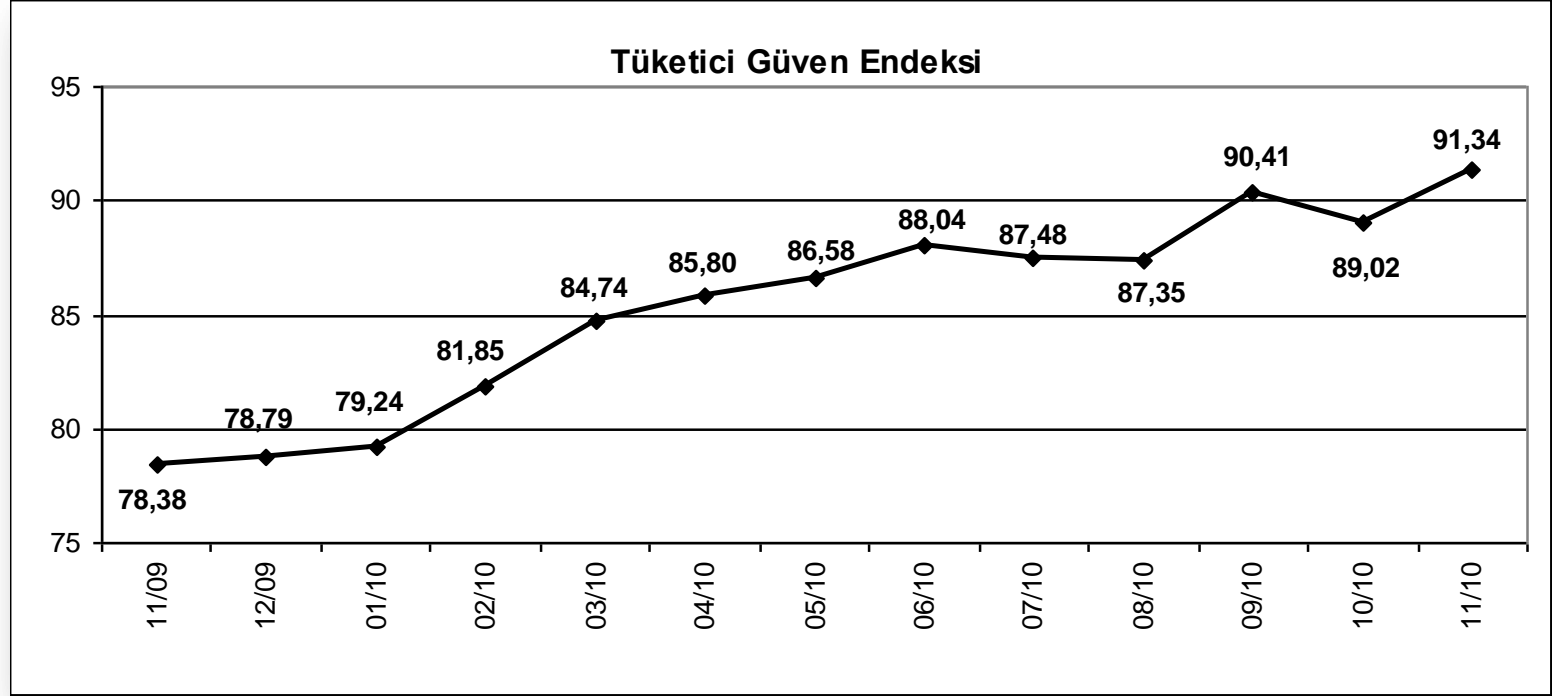
TÜKETİCİ GÜVEN ENDEKSİ KASIM /2010

□ 2010 Kasım ayında Tüketici güveni arttı.

- 2010 Kasım ayında Tüketici Güven Endeksi, bir önceki aya göre **%2,61** oranında arttı; Ekim ayında 89,02 olan endeks Kasım ayında 91,34 değerine yükseldi
- ***Tüketici Güven endeksindeki artış***, tüketicilerin mevcut ve gelecek dönem satın alma gücü, gelecek dönem genel ekonomik durum, gelecek dönem iş bulma olanakları ve mevcut dönemin dayanıklı tüketim malı satın almak için uygunluğu durumlarına dair değerlendirmelerinin iyileşmesinden kaynaklanmaktadır.

Kaynak: TÜİK, 2010h.

TÜKETİCİ GÜVEN ENDEKSİ KASIM /2010



Kaynak: TÜİK, 2010h.

DIŐ TİCARET ENDEKSLERİ EKİM /2010

- Geçici dıŐ ticaret verilerinden hesaplanan 2003=100 temel yıllı dıŐ ticaret endekslerine göre; Ekim ayında bir önceki yılın aynı ayına göre, ihracat birim deęer endeksi %3,6, ithalat birim deęer endeksi %7,1 oranında arttı.
- İlgili ayda ihracat birim deęer endeksleri, bir önceki yılın aynı ayına göre tarım ve ormancılıkta %1,5, balıkçılıkta %24,4, madencilik ve taŐocakçılıęında %22,7 ve imalat sanayiinde %3,4 arttı
- İthalat birim deęer endeksleri geçen yılın aynı ayına göre, tarım ve ormancılıkta %22,7, madencilik ve taŐocakçılıęında %18,8, imalat sanayiinde %3,8 artış gösterdi.

Kaynak: TÜİK, 2010ı.

DIŐ TİCARET ENDEKSLERİ EKİM /2010

- 2010 yılı Ekim ayında bir önceki yılın aynı ayına göre ihracat miktar endeksi %5, ithalat miktar endeksi ise %26,9 arttı.
- İhracat miktar endeksleri ana sektörler itibariyle, geçen yılın aynı ayına göre, tarım ve ormancılıkta %3,3, balıkçılıkta %36,4 azaldı, madencilik ve taşocakçılığında %49,4, imalat sanayiinde %4,9 oranında arttı.
- Aynı ayda, ithalat miktar endeksleri tarım ve ormancılıkta %0,1 azaldı, madencilik ve taşocakçılığında %27,4 ve imalat sanayiinde %27,6 arttı.

Kaynak: TÜİK, 2010ı.

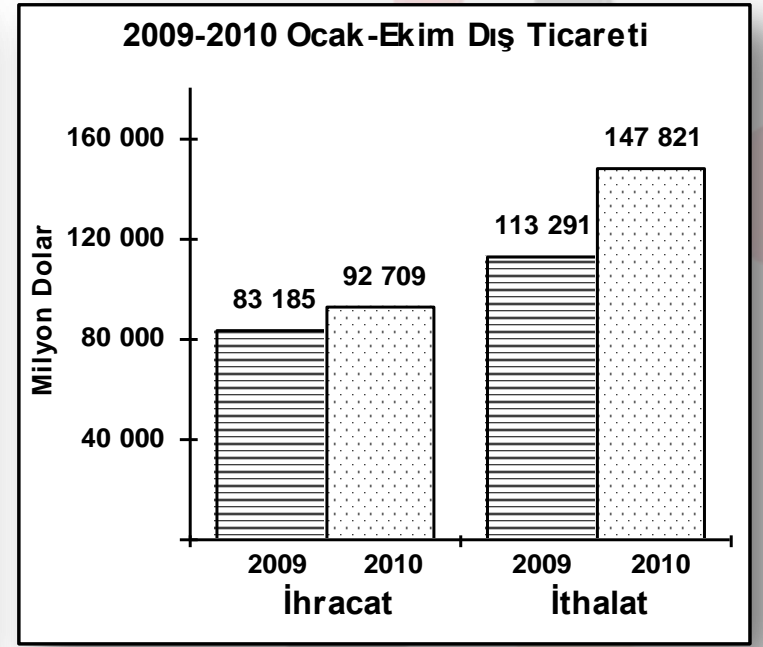
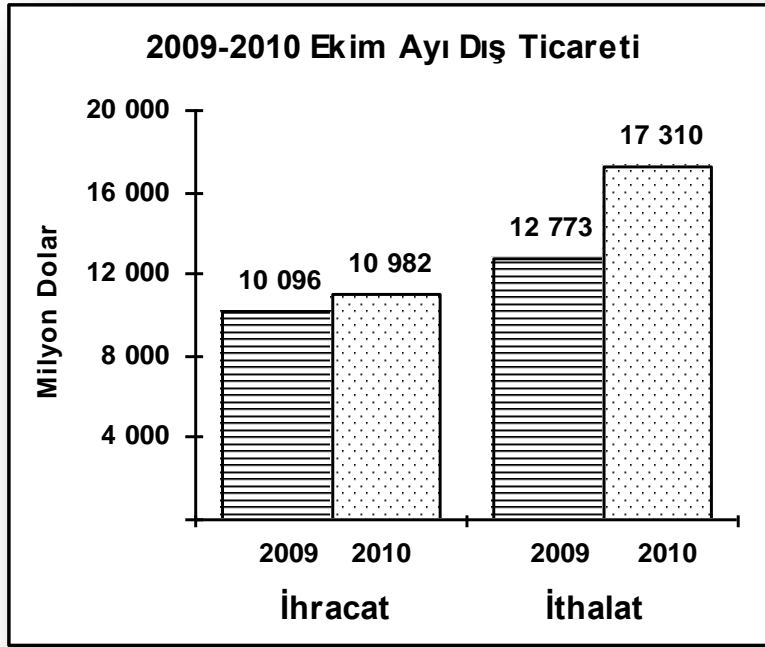
DIŐ TİCARET İSTATİSTİKLERİ EKİM /2010

□ 2010 Ekim ayında ithalat %35,5 arttı.

- Türkiye İstatistik Kurumu ve Gümrük Müsteşarlığı işbirliği ile oluşturulan geçici dış ticaret verilerine göre; 2010 yılı Ekim ayında, 2009 yılının aynı ayına göre **ihracat %8,8 artarak 10 982 milyon dolar, ithalat ise %35,5 artarak 17 310 milyon dolar** olarak gerçekleşti. Aynı dönemde **dış ticaret açığı 2 677 milyon dolardan 6 328 milyon dolara** ulaştı.
- 2009 Ekim ayında %79 olan ihracatın ithalatı karşılama oranı, 2010 Ekim ayında %63,4'e geriledi.
- 2010 Ekim ayında en fazla **ihracat** yapılan ülke **Almanya** oldu. Bu ülkeye yapılan ihracat 2009 Ekim ayına göre %23 artarak 1 206 milyon dolar olurken, Almanya'yı sırasıyla İngiltere (762 milyon dolar), İtalya (656 milyon dolar), Irak (557 milyon dolar) ve Fransa (524 milyon dolar) takip etti.
- **İthalatta** ise, **Rusya Fedarasyonu** ilk sırada yer aldı. Bu ülkeden yapılan ithalat %18,4 artarak 1 920 milyon dolar olarak gerçekleşti. Rusya Fedarasyonu'nu sırasıyla Çin (1 625 milyon dolar), Almanya (1 589 milyon dolar) ve ABD (1 038 milyon dolar) izledi.

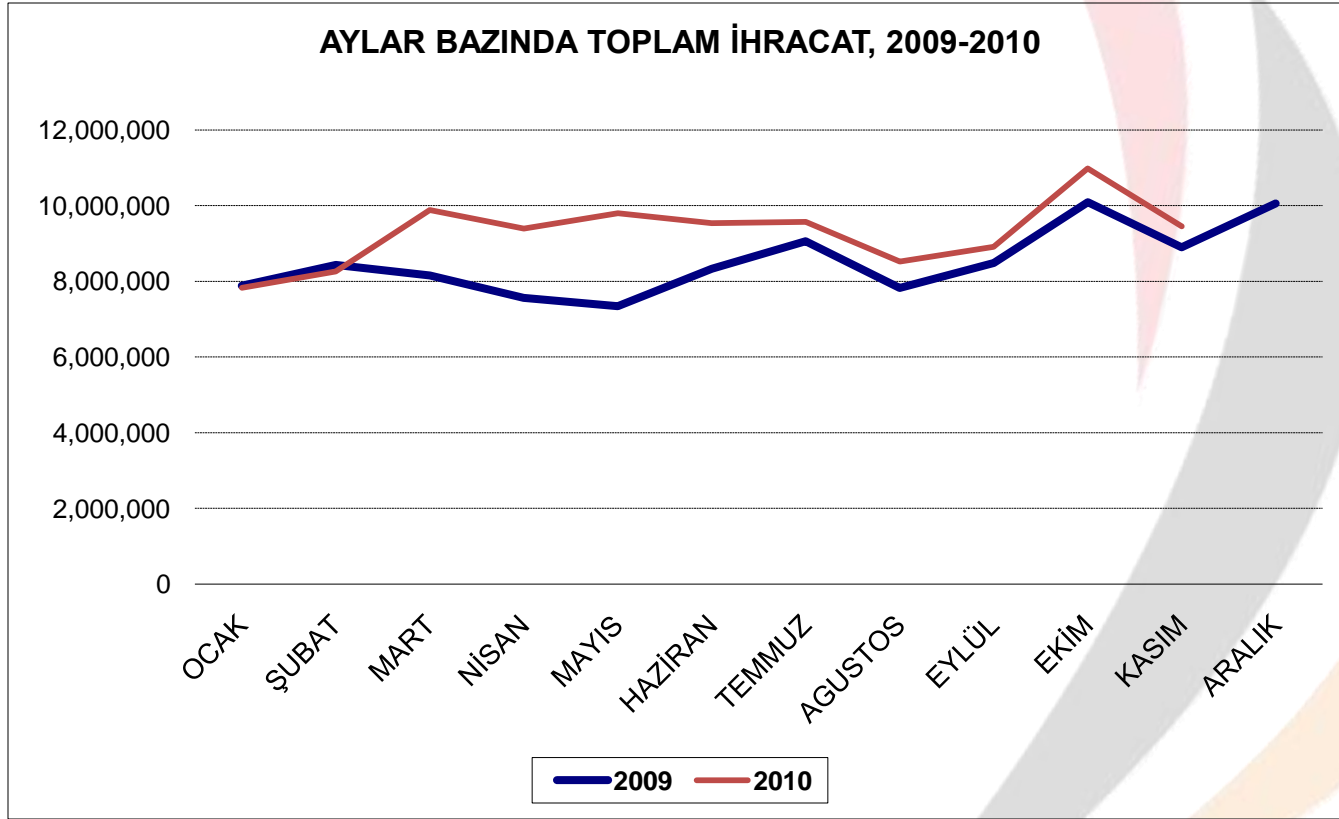
Kaynak: TÜİK, 2010i.

DIŐ TİCARET İSTATİSTİKLERİ EKİM /2010



Kaynak: TÜİK, 2010i.

İHRACAT – KASIM 2010



Kaynak: TİM,2010a.

İHRACAT– KASIM 2010

İHRACATIMIZDA İLK 20 ÜLKE (1000\$)

	ÜLKE	KASIM	% PAY
1.	ALMANYA	1,001,323.76	10.27
2.	BİRLEŞİK KRALLIK	632,315.91	6.23
3.	IRAK	527,383.11	5.26
4.	İTALYA	515,608.73	5.88
5.	FRANSA	471,806.77	5.49
6.	RUSYA FEDERASYONU	446,167.87	4.16
7.	İRAN	309,902.18	2.64
8.	İSPANYA	307,831.47	3.22
9.	ABD	272,761.41	3.35
10.	ROMANYA	242,425.99	2.34
11.	BİRLEŞİK ARAP EMİRLİKLERİ	230,603.40	2.34
12.	HOLLANDA	193,509.18	2.20
13.	ÇİN HALK CUMHURİYETİ	182,841.37	2.06
14.	SURİYE	180,947.34	1.65
15.	MISIR	170,223.01	2.11
16.	LİBYA	163,742.98	1.80
17.	İSRAİL	158,819.98	1.84
18.	BELÇİKA	156,363.50	1.75
19.	POLONYA	140,636.80	1.37
20.	UKRAYNA	140,478.90	1.12
İlk 20 Ülke Toplam			67.07
Genel Toplam			10.27

Kaynak: TİM,2010a.

KASIM AYI SEKTÖREL İHRACAT 2009 - 2010

Aralık 2010 – Sayı 6

	(x1000 \$)	KASIM	TOPLAM
2010	I. TARIM	1,388,416	13,322,351
2009	I. TARIM	1,297,052	13,261,925
2010	Hububat,Bakliyat,Yağlı Tohumlar ve Mamulleri	321,233	3,642,955
2009	Hububat,Bakliyat,Yağlı Tohumlar ve Mamulleri	308,240	3,649,069
2010	Yaş Meyve ve Sebze	244,728	1,865,456
2009	Yaş Meyve ve Sebze	220,620	1,954,247
2010	Meyve Sebze Mamulleri	107,298	1,006,429
2009	Meyve Sebze Mamulleri	97,812	1,034,873
2010	Kuru Meyve ve Mamulleri	130,376	1,106,268
2009	Kuru Meyve ve Mamulleri	113,409	1,111,786
2010	Fındık ve Mamulleri	175,698	1,383,729
2009	Fındık ve Mamulleri	157,487	1,183,263
2010	Zeytin ve Zeytinyağı	12,227	170,814
2009	Zeytin ve Zeytinyağı	19,771	209,337
2010	Tütün	49,746	638,744
2009	Tütün	65,607	739,164
2010	Kesme Çiçek	3,530	50,571
2009	Kesme Çiçek	3,592	49,150
2010	Su Ürünleri ve Hayvansal Mamuller	84,434	846,176
2009	Su Ürünleri ve Hayvansal Mamuller	70,626	828,808
2010	Ağaç Mamulleri ve Orman Ürünleri	259,145	2,611,208
2009	Ağaç Mamulleri ve Orman Ürünleri	239,888	2,502,229

Kaynak: TİM,2010a.

KASIM AYI SEKTÖREL İHRACAT 2009 - 2010

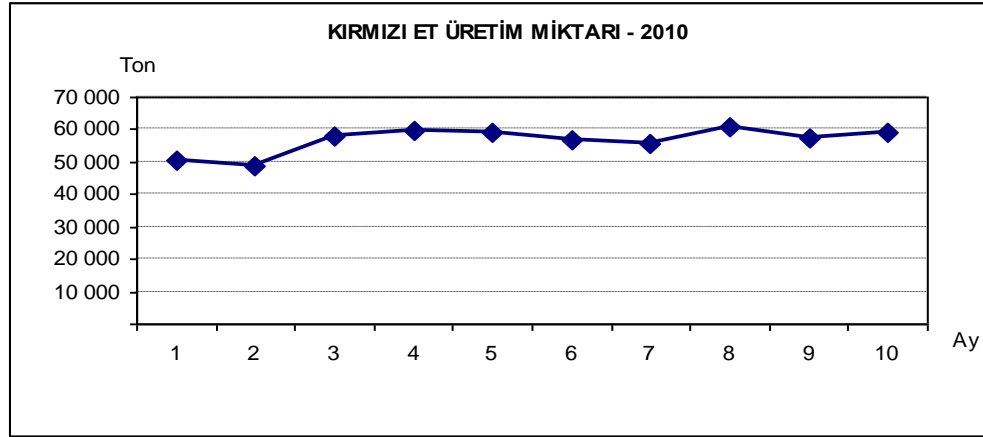
Aralık 2010 – Sayı 6

2010	II. SANAYİ	7,803,164	84,045,348
2009	II. SANAYİ	7,272,186	81,312,147
2010	Tekstil ve Hammaddeleri	567,037	5,876,627
2009	Tekstil ve Hammaddeleri	513,104	5,513,638
2010	Deri ve Deri Mamulleri	109,294	1,143,689
2009	Deri ve Deri Mamulleri	105,038	1,076,640
2010	Halı	130,626	1,143,410
2009	Halı	116,923	1,086,031
2010	Kimyevi maddeler ve Mamulleri	1,169,261	11,306,051
2009	Kimyevi maddeler ve Mamulleri	851,832	9,660,896
2010	Hazırgiyim ve Konfeksiyon	1,184,029	13,189,072
2009	Hazırgiyim ve Konfeksiyon	1,206,182	13,301,704
2010	Otomotiv Endüstrisi	1,308,537	15,649,545
2009	Otomotiv Endüstrisi	1,399,495	15,043,181
2010	Gemi ve Yat	73,441	1,069,908
2009	Gemi ve Yat	38,185	1,831,905
2010	Elektrik-Elektronik, Mak. ve Bilişim	920,491	8,673,842
2009	Elektrik-Elektronik, Mak. ve Bilişim	848,111	8,558,030
2010	Makine ve Aksamları	504,333	5,669,237
2009	Makine ve Aksamları	481,852	5,607,888
2010	Demir ve Demir Dışı Metaller	500,417	5,226,887
2009	Demir ve Demir Dışı Metaller	442,629	4,494,326
2010	Demir Çelik Ürünleri	951,200	11,022,072
2009	Demir Çelik Ürünleri	912,760	11,029,428
2010	Çimento ve Toprak Ürünleri	247,421	2,932,342
2009	Çimento ve Toprak Ürünleri	252,005	3,084,987
2010	III. MADENCİLİK	261,015	3,315,895
2009	III. MADENCİLİK	241,566	2,508,425
2010	Madencilik Ürünleri	261,015	3,315,895
2009	Madencilik Ürünleri	241,566	2,508,425
2009	TOPLAM	8,903,120	102,135,006
2010	TOPLAM	9,452,595	102,161,447

KIRMIZI ET ÜRETİM İSTATİSTİKLERİ

Ocak - Ekim 2010

- ❑ Ekim ayı kırmızı et üretimi 58 845 ton olarak tahmin edildi.
 - 2010 yılı Ekim ayı kırmızı et üretim miktarının hayvan türleri ayrıntısında incelendiğinde, 49 462 ton sığır, 39 ton manda, 8 462 ton koyun ve 882 ton keçi etinden oluştuğu görülmektedir.
- ❑ Ekim ayı kırmızı et üretimi bir önceki aya göre % 3,0 arttı.
 - 2010 yılı Ekim ayı kırmızı et üretim miktarının, hayvan türleri ayrıntısında bir önceki aya göre değişim oranları incelendiğinde, sığır eti % 6,9 oranında artarken, koyun eti % 8,7 oranında azaldı.



Kaynak: TÜİK, 2010j.

SATINALMA GÜCÜ PARİTESİ 2009

- ❑ Kişi başına gelirin en yüksek olduğu ülke Lüksemburg, en düşük olduğu ülke ise Arnavutluk'dur.
- Karşılaştırmalarda, 27 Avrupa Birliği ülkesi, 3 aday ülke (Türkiye, Hırvatistan ve Makedonya), 3 Avrupa Serbest Ticaret Birliği (EFTA) ülkesi (İsviçre, İzlanda ve Norveç) ile 4 Batı Balkan ülkesi (Arnavutluk, Bosna-Hersek, Karadağ ve Sırbistan) kapsamaktadır.
- Satınalma Gücü Paritesi temelinde elde edilen, GSYH'ya ilişkin kişi başına hacim endeksleri verilmiştir. Endeksler, 37 ülke için, Avrupa Birliğine üye 27 ülkenin ortalaması 100 olacak şekilde hesaplanan kişi başına reel değerleri ifade etmektedir.
- 2009 yılı geçici sonuçlarına göre, Lüksemburg 271 ile kişi başına hacim endeksinin en yüksek olduğu ülke iken Arnavutluk 27 ile en düşük olduğu ülkedir. Türkiye'nin 2009 yılı için kişi başına hacim endeksi ise 46 ile 30. sıradadır

Kaynak: TÜİK, 2010k.

2010 KASIM AYINA AİT KURULAN VE KAPANAN ŞİRKET İSTATİSTİKLERİ

- ❑ **2010 Kasım ayında kurulan şirket sayısında bir önceki aya göre % 20,95 azalış oldu.**
 - Kurulan şirket sayısında bir önceki aya göre % 20,95, gerçek kişi ticari işletme sayısında % 14,57 ve kooperatif sayısında % 5,62'lik bir azalış olmuştur.
 - Kapanan şirket sayısı bir önceki aya göre % 17,79, gerçek kişi ticari işletme sayısı % 21,18 ve kapanan kooperatif sayısında % 3,94'lük bir azalış olmuştur.

- ❑ **Kapanan şirket sayısında geçen yılın aynı ayına göre % 6,22 azalış oldu.**
 - 2010 yılı Kasım ayında, 2009 yılı Kasım ayına göre kurulan şirket sayısında % 3,44'lük, kurulan gerçek kişi ticari işletme sayısında % 1,57'lik ve kurulan kooperatif sayısında ise % 17,65'lik bir azalış gerçekleşmiştir.
 - 2010 yılı Kasım ayında, kapanan şirket sayısı 2009 yılının aynı ayına göre % 6,22'lik azalırken, kapanan kooperatif sayısı % 16,19'lük ve kapanan gerçek kişi ticari işletme sayısı da % 48,22 artmıştır.

Kaynak: TOBB,2010.

2010 KASIM AYINA AİT KURULAN VE KAPANAN ŞİRKET İSTATİSTİKLERİ

- ❑ **2010 yılının ilk onbir ayında kurulan şirket sayısı, 2009 yılının aynı dönemine göre % 16,41 arttı.**
 - 2010 yılının ilk onbir ayında, geçen yılın aynı dönemine göre kurulan şirket sayısı % 16,41, kooperatif sayısı % 35,52, gerçek kişi ticari işletmesi sayısı % 14,29 oranında artmıştır. Aynı dönem için kapanan şirket sayısı % 9,08 ve kapanan kooperatif sayısı % 3,91 artmıştır. Kapanan gerçek kişi ticari işletme sayısı ise % 8,89 azalmıştır.

- ❑ **2010 Kasım ayında kurulan şirketlerin sermayelerinin toplamı, bir önceki aya göre % 48,23 oranında azaldı.**
 - 2010 yılının ilk onbir ayında toplam 47.033 şirket ve kooperatif kurulmuştur. Bu dönemde kurulan toplam 43.093 limited şirket, toplam sermayenin % 64,47'sini, 2.506 anonim şirket ise % 35,51'ni oluşturmaktadır. Kasım ayında kurulan şirketlerin sermayelerinin toplamı, Ekim ayına göre % 48,23 oranında azalmıştır

Kaynak: TOBB,2010.

BÖLGEMİZDE EKONOMİK GÖRÜNÜM



TÜKETİCİ FİYATLARI ENDEKSİ KASIM /2010

- NUTS2 düzeyinde 26 bölge içinde TÜFE'nin Ekim ayında en yüksek artış gösterdiği bölge **TRC2 (Şanlıurfa, Diyarbakır) (%3,52)** olurken, Kasım en yüksek artış gösterdiği bölge TR83 (Samsun, Tokat, Çorum, Amasya) (%0,65) olmuştur.
- Aralık ayına göre en yüksek artış TRA2 (Ağrı, Kars, Iğdır, Ardahan) (%9,14) bölgesinde,
- bir önceki yılın Ekim ayına göre en yüksek artış **TRC2 (Şanlıurfa, Diyarbakır) (%11,63)** bölgesinde gerçekleşmişken, bir önceki yılın aynı ayına göre en yüksek artış TRA2 (Ağrı, Kars, Iğdır, Ardahan) (%10,31) bölgesinde
- ve on iki aylık ortalamalara göre en yüksek artış TRA2 (Ağrı, Kars, Iğdır, Ardahan) (%10,32) bölgesinde gerçekleşmiştir.

Kaynak: TÜİK, 2010I.



TÜKETİCİ FİYATLARI ENDEKSİ KASIM /2010

İstatistiki Bölgelere Göre Tüketici Fiyatları Endeksi ve Değişim Oranı (%) (2003=100)

İstatistiki bölge	Bir önceki aya göre değişim oranı	Bir önceki yılın Aralık ayına göre değişim oranı	Bir önceki yılın aynı ayına göre değişim oranı	Oniki aylık ortalamalara göre değişim oranı	Endeks
	(Kasım 2010)	(Kasım 2010/Aralık 2009)	(Kasım 2010/Kasım 2009)	(01.12.2009-30.11.2010 /01.12.2008-30.11.2009)	(Kasım 2010)
TÜRKİYE	0.03	6.72	7.29	8.59	182.40
TRC2	-0.10	8.30	9.60	9.98	184.98

Kaynak: TÜİK, 2010.

2007-2008-2009 HANEHALKI TÜKETİM HARCAMALARI BÖLGESEL SONUÇLARI

- ❑ **Ülkemizde hanehalkı tüketim harcamalarının % 24,6'sı İstanbul'da gerçekleşmektedir.**
 - Toplam tüketim harcamasının % 24,6'sı İstanbul'da oturan hanehalkları tarafından yapılırken, Ege Bölgesi % 13,9'luk oranla ikinci sırada yer almakta, bunu % 12,1 oranı ile Akdeniz Bölgesi izlemektedir. Harcamaların sadece % 2'si ise Kuzeydoğu Anadolu Bölgesi'ne aittir.
- ❑ **Gıda ve alkolsüz içecek harcamalarına en fazla payı % 33,1 ile Güneydoğu Anadolu Bölgesi ayırıyor.**
 - İstatistiki Bölge Birimleri Sınıflaması Düzey-1 bazında bölge içindeki harcama gruplarının dağılımına bakıldığında, Güneydoğu Anadolu Bölgesi'nde hanehalklarının tüketim amaçlı yaptığı harcamalar içinde en yüksek payı % 33,1 oranıyla gıda ve alkolsüz içecekler harcaması alırken, aynı bölgede harcamalardaki en düşük payı % 1,1 ile eğitim hizmetleri oluşturmaktadır.
 - Akdeniz Bölgesi ulaştırma harcamalarına en yüksek payı ayırırken, Güneydoğu Anadolu Bölgesi en düşük payı ayırmaktadır. Güney Doğu Anadolu Bölgesi haberleşme, eğlence ve kültür, eğitim ile lokanta ve otel harcamalarına da en düşük payı ayıran bölge olmuştur.

Kaynak: TÜİK, 2010m.



2007-2008-2009 HANEHALKI TÜKETİM HARCAMALARI BÖLGESEL SONUÇLARI

Aralık 2010 – Sayı 6

BÖLGELER (Düzey 1)														
	Toplam	Gıda ve alkolsüz içecekler	Alkollü içecek, sigara, tütün	Giyim ve ayakkabı	Konut ve kira	Ev eşyası, ev bakım hizmet.	Sağlık	Ulaştırma	Haberleşme	Eğlence ve kültür	Eğitim hizmetleri	Lokanta ve oteller	Çeşitli mal ve hizmetler	
İstanbul	100,0	18,9	3,4	4,4	33,8	5,2	2,4	11,9	4,2	2,5	2,8	6,2	4,3	
Batı Marmara	100,0	22,8	5,0	5,6	27,7	5,9	2,6	13,0	4,5	2,2	1,5	5,6	3,7	
Ege	100,0	23,8	4,9	5,6	28,0	6,0	2,1	12,4	4,3	2,6	1,7	4,7	3,8	
Doğu Marmara	100,0	22,2	4,4	5,1	29,0	6,1	2,0	13,7	4,5	2,7	1,5	5,0	3,9	
Batı Anadolu	100,0	20,4	3,9	5,1	31,1	5,6	1,5	14,2	4,5	2,7	2,7	4,6	3,6	
Akdeniz	100,0	24,5	3,6	5,6	25,1	6,4	2,0	15,0	4,4	2,6	2,3	4,3	4,2	
Orta Anadolu	100,0	26,1	5,0	6,0	27,0	6,1	1,6	13,6	4,4	2,1	1,5	3,1	3,4	
Batı Karadeniz	100,0	27,1	4,4	5,5	25,3	7,0	1,7	12,3	4,4	2,4	1,7	3,8	4,4	
Doğu Karadeniz	100,0	26,8	3,5	6,1	24,0	7,2	3,0	12,4	5,1	2,3	1,5	3,0	5,2	
Kuzeydoğu Anadolu	100,0	29,2	5,1	6,5	22,8	6,8	1,5	12,9	4,4	1,9	1,6	2,5	4,7	
Ortadoğu Anadolu	100,0	27,1	3,8	7,8	22,5	7,0	1,8	12,9	4,1	1,9	1,5	4,1	5,5	
Güneydoğu Anadolu	100,0	33,1	4,2	7,7	22,8	6,1	1,7	11,2	4,0	1,5	1,1	2,2	4,4	

Kaynak: TÜİK, 2010m.

DİYARBAKIR SEKTÖREL İHRACAT - KASIM 2010

YIL İL	SEKTÖR	KASIM USD
2010 DİYARBAKIR	1 I.TARIM	1,816,950.27
2010 DİYARBAKIR	2 A.BİTKİSEL ÜRÜNLER	1,567,255.65
2010 DİYARBAKIR	3 Hububat,Bakliyat,Yağlı Tohumlar ve Mamulleri	1,567,255.65
2010 DİYARBAKIR	4 Yaş Meyve ve Sebze	0.00
2010 DİYARBAKIR	5 Meyve Sebze Mamulleri	0.00
2010 DİYARBAKIR	6 Kuru Meyve ve Mamulleri	0.00
2010 DİYARBAKIR	7 Fındık ve Mamulleri	0.00
2010 DİYARBAKIR	8 Zeytin ve Zeytinyağı	0.00
2010 DİYARBAKIR	9 Tütün	0.00
2010 DİYARBAKIR	10 Kesme Çiçek	0.00
2010 DİYARBAKIR	11 B.HAYVANSAL ÜRÜNLER	0.00
2010 DİYARBAKIR	12 Su Ürünleri ve Hayvansal Mamuller	0.00
2010 DİYARBAKIR	13 C.AĞAÇ VE ORMAN ÜRÜNLERİ	249,694.62
2010 DİYARBAKIR	14 Ağaç Mamulleri ve Orman Ürünleri	249,694.62
2010 DİYARBAKIR	15 II.SANAYİ	7,024,285.12
2010 DİYARBAKIR	16 A.TARIMA DAYALI İŞLENMİŞ ÜRÜNLER	1,309,684.97
2010 DİYARBAKIR	17 Tekstil ve Hammaddeleri	1,040,728.00
2010 DİYARBAKIR	18 Deri ve Deri Mamulleri	0.00
2010 DİYARBAKIR	19 Halı	268,956.97
2010 DİYARBAKIR	20 B.KİMYEVİ MADDELER VE MAMÜLLERİ	565,548.64
2010 DİYARBAKIR	21 Kimyevi Maddeler ve Mamulleri	565,548.64

Kaynak: TİM,2010b.

DİYARBAKIR SEKTÖREL İHRACAT - KASIM 2010

YIL İL	SEKTÖR	KASIM USD
2010 DİYARBAKIR	22 C.SANAYİ MAMULLERİ	5,149,051.51
2010 DİYARBAKIR	23 Hazırgiyim ve Konfeksiyon	1,803.00
2010 DİYARBAKIR	24 Taşıt Araçları ve Yan Sanayi	392,193.82
2010 DİYARBAKIR	25 Gemi ve Yat	192.40
2010 DİYARBAKIR	26 Elektrik-Elektronik,Makine ve Bilişim	1,667,388.38
2010 DİYARBAKIR	27 Makine ve Aksamları	90,126.26
2010 DİYARBAKIR	28 Demir ve Demir Dışı Metaller	122,442.31
2010 DİYARBAKIR	29 Demir Çelik Ürünleri	2,703,691.86
2010 DİYARBAKIR	30 Çimento ve Toprak Ürünleri	171,213.48
2010 DİYARBAKIR	31 Değerli Maden ve Mücevherat	0.00
2010 DİYARBAKIR	32 Diğer Sanayi Ürünleri	0.00
2010 DİYARBAKIR	33 III.MADENCİLİK	8,103,376.84
2010 DİYARBAKIR	34 Madencilik Ürünleri	0.00

Kaynak: TİM,2010b.

ŞANLIURFA SEKTÖREL İHRACAT - KASIM 2010

YIL İL	SEKTÖR	KASIM USD
2010 URFA	1 I.TARIM	2,215,693.24
2010 URFA	2 A.BİTKİSEL ÜRÜNLER	2,035,163.87
2010 URFA	3 Hububat,Bakliyat,Yağlı Tohumlar ve Mamulleri	869,800.99
2010 URFA	4 Yaş Meyve ve Sebze	285,337.50
2010 URFA	5 Meyve Sebze Mamulleri	867,817.08
2010 URFA	6 Kuru Meyve ve Mamulleri	0.00
2010 URFA	7 Fındık ve Mamulleri	0.00
2010 URFA	8 Zeytin ve Zeytinyağı	0.00
2010 URFA	9 Tütün	0.00
2010 URFA	10 Kesme Çiçek	12,208.30
2010 URFA	11 B.HAYVANSAL ÜRÜNLER	0.00
2010 URFA	12 Su Ürünleri ve Hayvansal Mamuller	0.00
2010 URFA	13 C.AĞAÇ VE ORMAN ÜRÜNLERİ	180,529.37
2010 URFA	14 Ağaç Mamulleri ve Orman Ürünleri	180,529.37
2010 URFA	15 II.SANAYİ	18,551,987.98
2010 URFA	16 A.TARIMA DAYALI İŞLENMİŞ ÜRÜNLER	774,917.91
2010 URFA	17 Tekstil ve Hammaddeleri	682,615.39
2010 URFA	18 Deri ve Deri Mamulleri	92,302.52
2010 URFA	19 Halı	0.00
2010 URFA	20 B.KİMYEVİ MADDELER VE MAMÜLLERİ	176,476.57
2010 URFA	21 Kimyevi Maddeler ve Mamulleri	176,476.57

Kaynak: TİM,2010b.

ŞANLIURFA SEKTÖREL İHRACAT - KASIM 2010

YIL İL	SEKTÖR	KASIM USD
2010 URFA	22 C.SANAYİ MAMULLERİ	17,600,593.50
2010 URFA	23 Hazırgiyim ve Konfeksiyon	2,773,624.61
2010 URFA	24 Taşıt Araçları ve Yan Sanayi	290,528.10
2010 URFA	25 Gemi ve Yat	0.00
2010 URFA	26 Elektrik-Elektronik,Makine ve Bilişim	1,821,982.22
2010 URFA	27 Makine ve Aksamları	236,092.05
2010 URFA	28 Demir ve Demir Dışı Metaller	18,654.54
2010 URFA	29 Demir Çelik Ürünleri	5,227,525.26
2010 URFA	30 Çimento ve Toprak Ürünleri	7,231,314.92
2010 URFA	31 Değerli Maden ve Mücevherat	454.10
2010 URFA	32 Diğer Sanayi Ürünleri	417.70
2010 URFA	33 III.MADENCİLİK	40.50
2010 URFA	34 Madencilik Ürünleri	17,600,593.50

Kaynak: TİM,2010b.

2010 KASIM AYINA AİT KURULAN ve KAPANAN ŞİRKET İSTATİSTİKLERİ

Aralık 2010 – Sayı 6

Bölge İllerine Göre Dağılım																
İL ADI	2010 EKİM (BİR AYLIK)									2009 EKİM (BİR AYLIK)						
	KURULAN			TASFİYE		KAPANAN				KURULAN			TASFİYE		KAPANAN	
	ŞİRKET	KOOP.	GER. KİŞİ TİC. İŞL.	ŞİRKET	KOOP.	ŞİRKET	KOOP.	GER. KİŞİ TİC. İŞL.	ŞİRKET	KOOP.	GER. KİŞİ TİC. İŞL.	ŞİRKET	KOOP.	ŞİRKET	KOOP.	GER. KİŞİ TİC. İŞL.
DİYARBAKIR	35	6	9	1	0	2	1	2	47	2	24	5	1	3	0	4
Ş.URFA	59	3	22	1	0	2	1	12	54	1	32	1	1	0	0	5

Kaynak: Türkiye Ticaret Sicili Gazetesi

Kaynak: TOBB,2010.

MOTORLU KARA TAŞITLARI İSTATİSTİKLERİ

EKİM /2010

İllere göre motorlu kara taşıtları sayısı, 2010
(Motorsuz (römork ve yarı römork) kara taşıtları hariç)

İl	Toplam	Otomobil (1)	Minibüs	Otobüs	Kamyonet (1)	Kamyon (2)	Motosiklet	Özel amaçlı taşıtlar	Traktör
TÜRKİYE	14 943 715	7 450 737	385 938	207 009	2 361 791	725 918	2 382 248	35 551	1 394 523
Diyarbakır	94 719	39 467	5 993	1 065	16 114	6 225	7 926	369	17 560
Ş.Urfa	190 854	74 107	5 709	1 244	16 814	14 586	52 289	408	25 697

Kaynak:TÜİK,2010n.

KAYNAKÇA

- TİM (2010a). “Yıllık İhracat Rakamları”, http://www.tim.org.tr/index.php?option=com_content&view=article&id=625&Itemid=135, 25.12.2010.
- TİM (2010b). “İller Bazında Rakamlar”, http://www.tim.org.tr/index.php?option=com_content&view=article&id=625&Itemid=135, 25.12.2010.
- TOBB (2010). “Kurulan – Kapanan Şirket İstatistikleri”, <http://www.tobb.org.tr/ist/>, 26.11.2010.
- TÜİK (2010a). “Gayri Safi Yurtiçi Hasıla III. Dönem: Temmuz, Ağustos, Eylül / 2010 ”, TÜİK Haber Bülteni,Sayı:206, 10.12.2010
- TÜİK (2010b). “Üretici Fiyatları Endeksi Kasım/ 2010”, TÜİK Haber Bülteni,Sayı:202, 03.12.2010.
- TÜİK (2010c). “Tüketici Fiyatları Endeksi Kasım /2010”, TÜİK Haber Bülteni,Sayı:201, 03.12.2010.
- TÜİK (2010d). “Hanehalkı İşgücü Araştırması 2010 Eylül Dönemi Sonuçları (Ağustos, Eylül , Ekim 2010)”, TÜİK Haber Bülteni,Sayı:215, 15.12.2010.
- TÜİK (2010e). “Sanayi Üretim Endeksi – Ekim 2010”, TÜİK Haber Bülteni,Sayı:204, 08.12.2010.
- TÜİK (2010f). “Sanayi Ciro ve Sipariş Endeksleri Ekim/2010”, TÜİK Haber Bülteni,Sayı:216, 15.12.2010.
- TÜİK (2010g). “Bitkisel Üretim II.Tahmini, 2010”, TÜİK Haber Bülteni,Sayı:200, 02.12.2010.
- TÜİK (2010h). “Tüketici Güven Endeksi Kasım /2010”, TÜİK Haber Bülteni,Sayı:219 16.12.2010.
- TÜİK (2010ı). “Dış Ticaret Endeksleri Ekim /2010”, TÜİK Haber Bülteni,Sayı:207 , 10.12.2010.
- TÜİK (2010i). “Dış Ticaret İstatistikleri Ekim /2010”, TÜİK Haber Bülteni,Sayı:199, 30.11.2010.
- TÜİK (2010j). “Kırmızı Et Üretim İstatistikleri Ocak - Ekim 2010 ”, TÜİK Haber Bülteni,Sayı:208, 10.12.2010.
- TÜİK (2010k). “Satınalma Gücü Paritesi 2009”, TÜİK Haber Bülteni,Sayı:217, 15.12.2010.
- TÜİK (2010l). “Tüketici Fiyatları Endeksi Kasım / 2010”, TÜİK Haber Bülteni,Sayı:201, 03.12.2010.
- TÜİK (2010m). “2007-2008-2009 Hanehalkı Tüketim Harcamaları Bölgesel Sonuçları”, TÜİK Haber Bülteni,Sayı:213, 14.12.2010.
- TÜİK (2010n). “Motorlu Kara Taşıtları İstatistikleri Ağustos /2010”, TÜİK Haber Bülteni,Sayı:224, 23.12.2010.



KARACADAĞ

KALKINMA AJANSI • DEVELOPMENT AGENCY

“Yerel Kalkınmanın Zirvesi”

