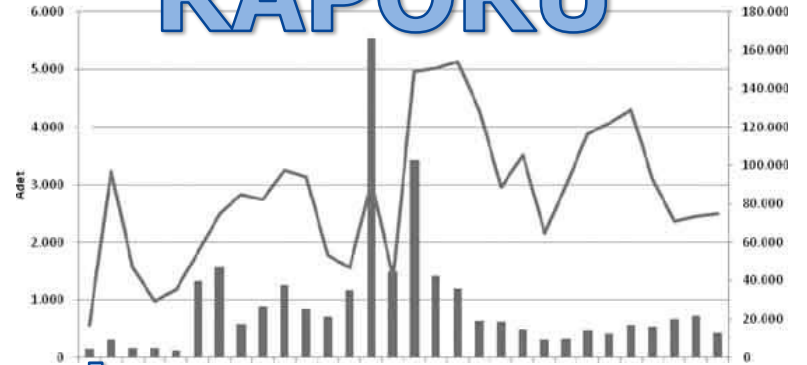




KARACADAĞ

KALKINMA AJANSI • DEVELOPMENT AGENCY

EKONOMİK GÖRÜNÜM RAPORU



NİSAN 2011 SAYI-10

Hazırlayan: Hamit BİRTANE
Uzman



Bu Rapor Karacadağ Kalkınma Ajansı tarafından, Türkiye ve TRC2 (Diyarbakır, Şanlıurfa) Bölgesi güncel ekonomik gelişmelerinin bölge aktörlerince takip edilebilmesi amacıyla hazırlanmıştır. Her hakkı saklıdır.©



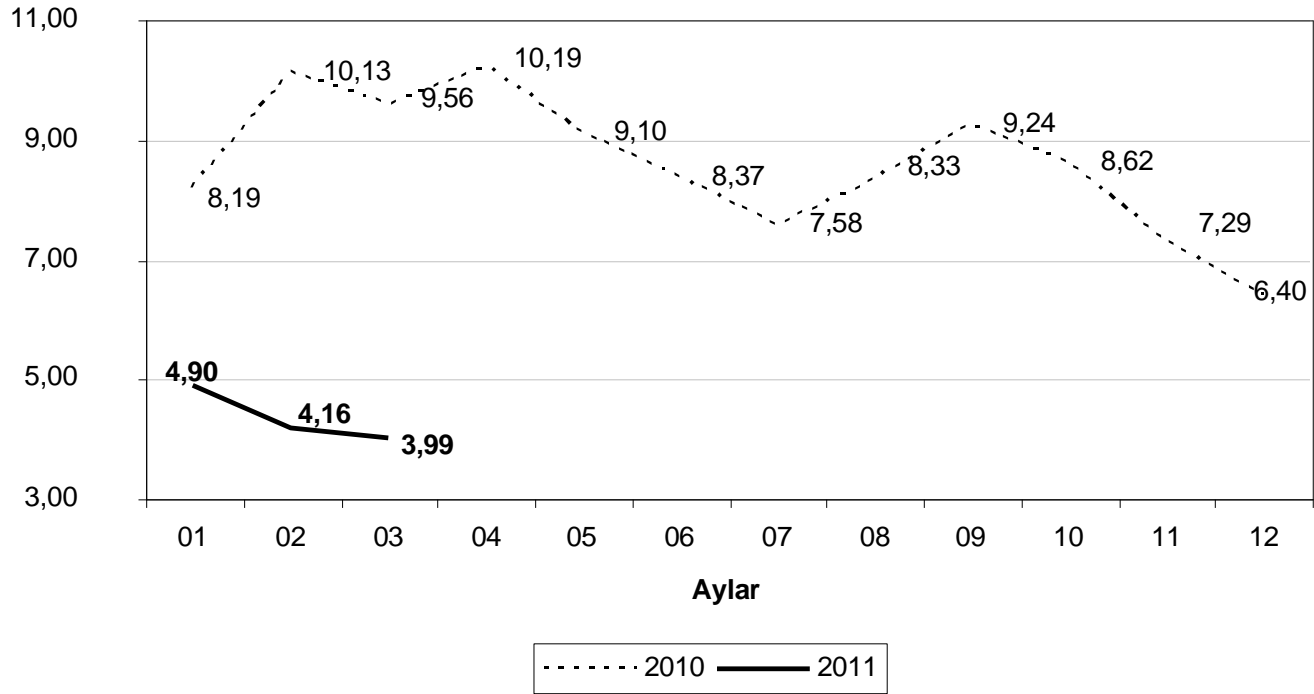
TÜRKİYE'DE EKONOMİK GELİŞMELER

TÜKETİCİ FİYATLARI ENDEKSİ - MART 2011

- ❑ TÜFE’de aylık değişim % 0,42 olarak gerçekleşti.
 - 2011 yılı Mart ayında 2003 Temel Yıllı Tüketici Fiyatları Endeksi’nde bir önceki aya göre % 0,42, bir önceki yılın Aralık ayına göre % 1,57, bir önceki yılın aynı ayına göre % 3,99 ve on iki aylık ortalamalara göre % 7,29 artış gerçekleşmiştir.
- ❑ Bir önceki yılın aynı ayına göre TÜFE’de en yüksek artış % 8,01 ile lokanta ve oteller grubunda gerçekleşmiştir.
 - Çeşitli mal ve hizmetler (% 7,86),
 - Ulaştırma (% 6,91),
 - Ev eşyası (% 6,11),
 - Gıda ve alkolsüz içecekler (% 4,53),
 - Giyim ve ayakkabı (% 5,43) ve
 - Konut (% 4,57) oranı ile artışın yüksek olduğu diğer harcama gruplarıdır.

TÜKETİCİ FİYATLARI ENDEKSİ - MART 2011

Tüketici Fiyatları Endeksi Yıllık Değişim Oranları (%)



NİSAN 2011 – SAYI 10

Kaynak: TÜİK, 2011a.

TÜKETİCİ FİYATLARI ENDEKSİ - MART 2011

- Ana harcama grupları itibariyle bir ay önceye göre en yüksek artış **% 1,57 ile ulaştırma** grubunda gerçekleşmiştir.

Mart ayında endekste yer alan gruplardan

- çeşitli mal ve hizmetlerde % 1,17,
- ev eşyasında % 0,94,
- giyim ve ayakkabıda % 0,77,
- eğlence ve kültürde % 0,46,
- lokanta ve otellerde % 0,43,
- konutta % 0,38,
- haberleşmede % 0,34,
- eğitimde % 0,29 **artış**,
- gıda ve alkolsüz içeceklerde % -0,41 **düşüş** gerçekleşmiştir.



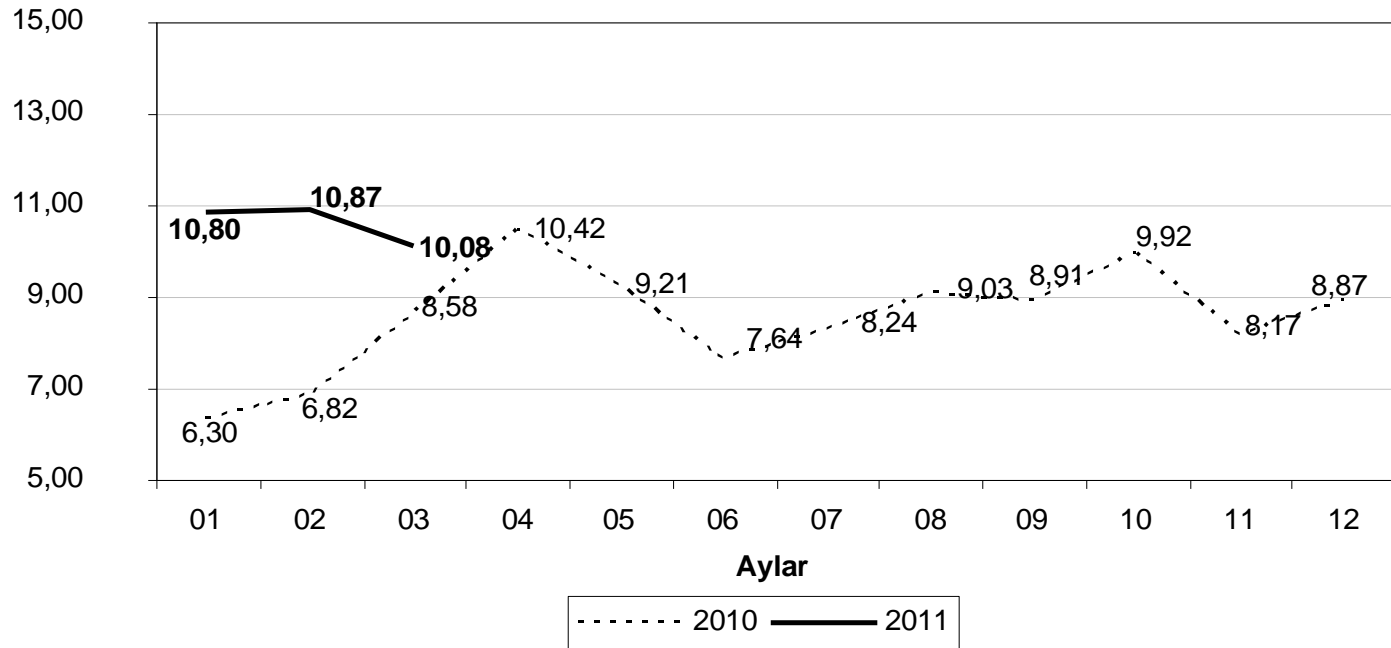
ÜRETİCİ FİYATLARI ENDEKSİ - MART 2011

- ❑ **ÜFE'de aylık değişim % 1,22 olarak gerçekleşti.**
 - 2011 yılı Mart ayında 2003 Temel Yıllı Üretici Fiyatları Endeksi'nde bir önceki aya göre % 1,22, bir önceki yılın Aralık ayına göre % 5,40, bir önceki yılın aynı ayına göre % 10,08 ve on iki aylık ortalamalara göre % 9,36 artış gerçekleşmiştir.
- ❑ **Aylık değişim tarım sektöründe % 0,68, sanayi sektöründe % 1,34 olarak gerçekleşti.**
 - Tarım sektörü endeksinde, bir önceki yılın Aralık ayına göre % 5,84, bir önceki yılın aynı ayına göre % 10,54 ve on iki aylık ortalamalara göre % 18,00 artış gerçekleşmiştir. Sanayi sektörü endeksinde ise bir önceki yılın Aralık ayına göre % 5,31, bir önceki yılın aynı ayına göre % 9,98 ve on iki aylık ortalamalara göre % 7,54 artış gerçekleşmiştir.
- ❑ **ÜFE sonuçları sanayinin alt sektörleri bazında değerlendirildiğinde en yüksek aylık artış % 15,06 ile metal cevheri alt sektöründe gerçekleşti.**
 - Sanayinin üç sektöründen, madencilik ve taşocakçılığı sektöründe % 2,62, imalat sanayi sektöründe % 1,48 artış, elektrik, gaz ve su sektöründe % -0,36 düşüş gerçekleşmiştir.

Kaynak: TÜİK, 2011b.

ÜRETİCİ FİYATLARI ENDEKSİ - MART 2011

Üretici Fiyatları Endeksi Yıllık Değişim Oranları (%)



NİSAN 2011 – SAYI 10

Kaynak: TÜİK, 2011b.

ÜRETİCİ FİYATLARI ENDEKSİ - MART 2011

Bir önceki aya göre endekslerin en fazla **artış** gösterdiği alt sektörler,

- metal cevheri (% 15,06),
- kok kömürü ve rafine edilmiş petrol ürünleri imalatı (% 9,08),
- ham petrol ve doğalgaz çıkarımı (% 6,88),
- kağıt ve kağıt ürünleri imalatı (% 3,52),
- tekstil ürünleri imalatı (% 2,94),
- deri ürünleri imalatı (% 2,62),
- büro makineleri imalatı (% 2,26) alt sektörleridir.

Buna karşılık

- tıbbi, hassas ve optik aletler imalatı (% -1,02),
- giyim eşyası imalatı (% -0,89),
- mobilya imalatı (% -0,82) bir ay önceye göre endekslerin **en fazla gerilediği** alt sektörler olmuştur.

Kaynak: TÜİK, 2011b.

İNŞAAT CİRO VE ÜRETİM ENDEKSLERİ

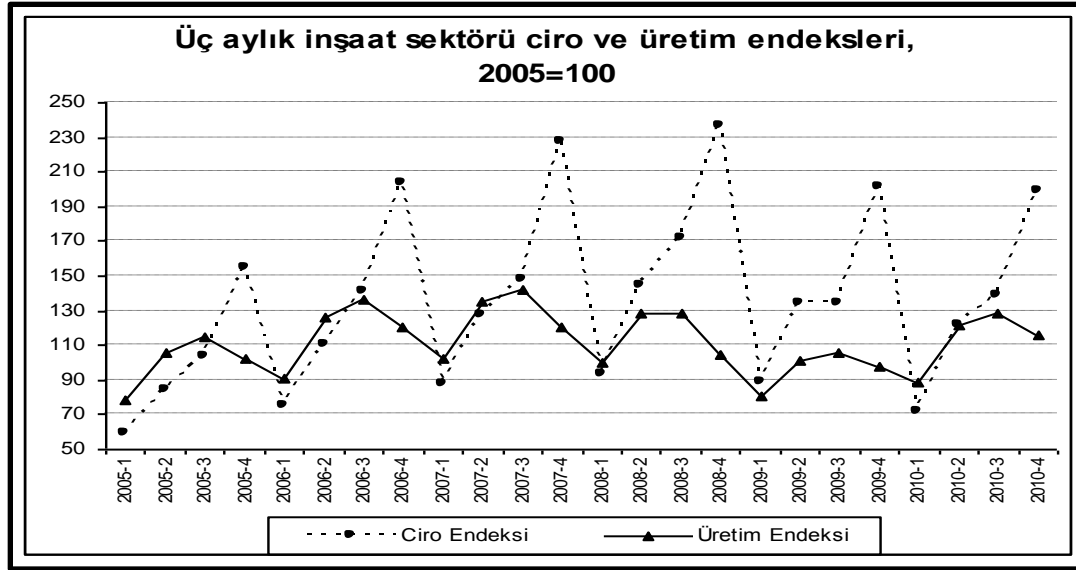
2010 YILI IV. DÖNEM

□ İnşaat Sektöründe Ciro % 1,0 azalmıştır.

- Bina İnşaatı Sektörü Ciro Endeksi % 8,0 azalarak 185,3'ten 170,5'e düşerken, Bina Dışı İnşaat Sektörü Ciro Endeksi % 8,1 artarak 226,2'den 244,6'ya yükselmiştir.

□ İnşaat Sektöründe Üretim % 19,1 artmıştır.

- Bina İnşaatı Sektörü Üretim Endeksi % 16,1 artarak 91,8'den 106,6'ya, Bina Dışı İnşaat Sektörü Üretim Endeksi % 30,3 artarak 127,5'ten 166,1'e yükselmiştir.



Kaynak: TÜİK, 2011c.

DIŞ TİCARET ENDEKSLERİ - ŞUBAT 2011

❑ İhracat birim değer endeksi % 12 arttı

- Geçici dış ticaret verilerinden hesaplanan 2003=100 temel yıllık dış ticaret endekslerine göre; Şubat ayında bir önceki yılın aynı ayına göre, ihracat birim değer endeksi % 12, ithalat birim değer endeksi % 14,8 oranında arttı.
- İlgili ayda ihracat birim değer endeksi, bir önceki yılın aynı ayına göre tarım ve ormancılıkta % 7,9, balıkçılıkta % 37,3, madencilik ve taşocakçılığında % 8,9 ve imalat sanayiinde % 12,1 arttı.

❑ İthalat birim değer endeksi % 14,8 arttı

- İthalat birim değer endeksi geçen yılın aynı ayına göre, tarım ve ormancılıkta % 39, madencilik ve taşocakçılığında % 23,3, imalat sanayiinde % 11 artış gösterdi.

Kaynak: TÜİK, 2011d.

DIŐ TİCARET ENDEKSLERİ - ŐUBAT 2011

❑ İhracat miktar endeksi % 9,3 arttı

- İhracat miktar endeksi ana sektörler itibariyle, geçen yılın aynı ayına göre, tarım ve ormancılıkta % 8,3, balıkçılıkta % 48,6,
- imalat sanayiinde %10,3 arttı,
- madencilik ve taşocakçılığında % 19,8 azaldı.

❑ İthalat miktar endeksi % 29,5 arttı

- Aynı ayda, ithalat miktar endeksi tarım ve ormancılıkta % 22,6, madencilik ve taşocakçılığında % 30,1 ve imalat sanayiinde % 27,8 arttı.
- **Takvim etkilerinden** arındırılmış seriye göre; 2011 yılı Őubat ayında, 2010 Őubat ayına göre, ihracat miktar endeksi orjinal seride olduđu gibi % 9,3, ithalat miktar endeksi ise % 29,7 oranında arttı.

Kaynak: TÜİK, 2011d.

SANAYİ ÜRETİM ENDEKSİ - ŞUBAT 2011

□ Sanayi üretimi yüzde 13,9 arttı.

▪ 2011 yılı Şubat ayında 2005=100 temel yıllık *sanayi üretim* endeksi bir önceki yılın aynı ayına göre %13,9 artmıştır.

▪ Sanayinin alt sektörleri incelendiğinde, 2011 yılı Şubat ayında bir önceki yılın aynı ayına göre; ***madencilik ve taşocakçılığı*** sektörü endeksi % 6,4, ***imalat sanayi*** sektörü endeksi %14,7 ve ***elektrik, gaz, buhar ve iklimlendirme üretimi ve dağıtımı*** sektörü endeksi %11,2 artmıştır.

□ **Takvim etkisinden arındırılmış** endeks 2011 yılı Şubat ayında bir önceki yılın aynı ayına göre **%14,0 artış**, **mevsim ve takvim etkilerinden arındırılmış sanayi üretim endeksi** ise bir önceki aya göre **%1,7 azalış** göstermiştir.

Kaynak: TÜİK, 2011e.



SANAYİ ÜRETİM ENDEKSİ - ŞUBAT 2011

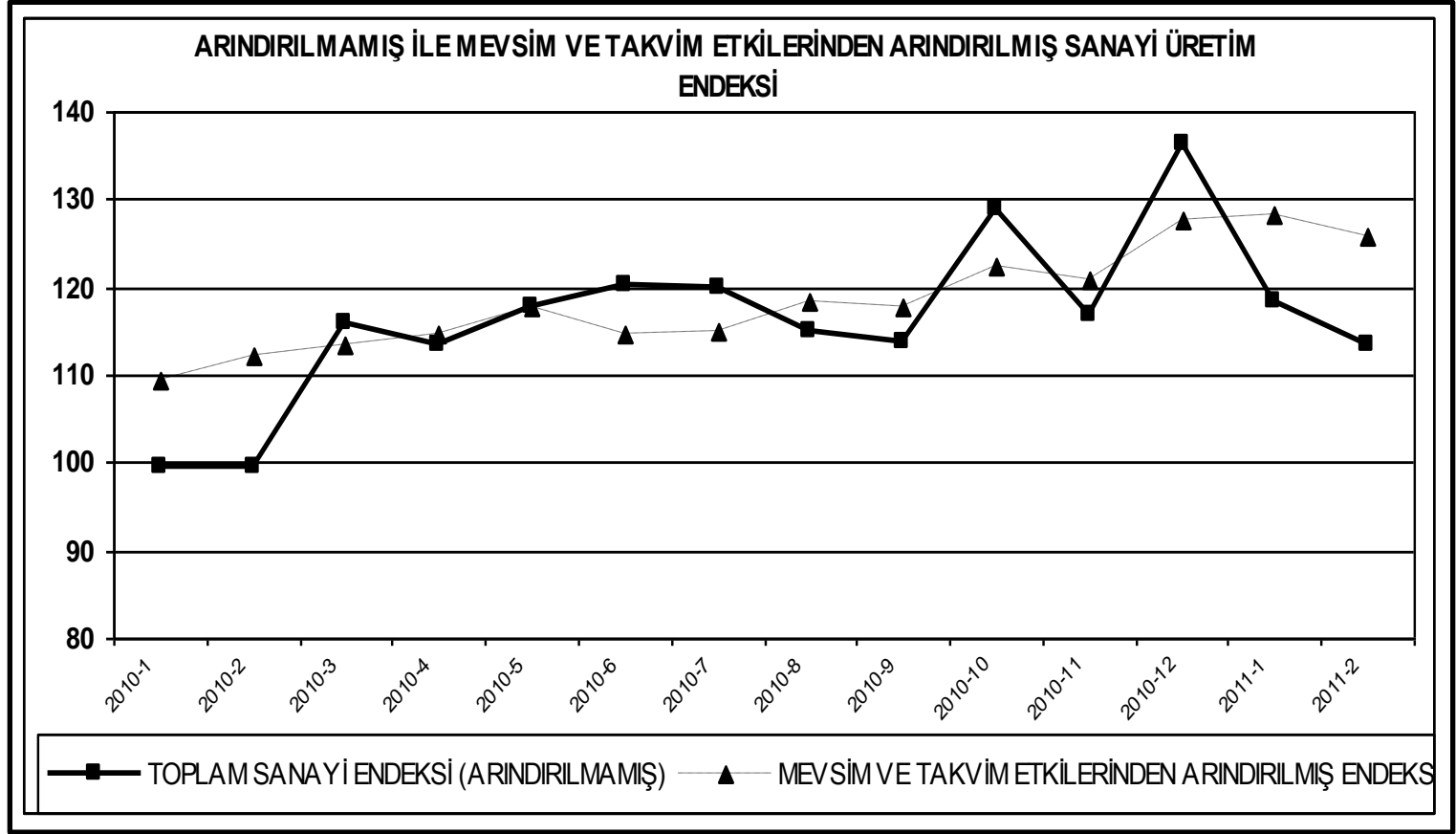
Şubat 2011 (2005=100)	Arındırılmamış			Takvim Etkisinden Arındırılmış		Mevsim ve Takvim Etkisinden Arındırılmış	
	Endeks	Değişim (Yıllık)	Değişim (Aylık)	Endeks	Değişim (Yıllık)	Endeks	Değişim (Aylık)
SEKTÖR							
Toplam Sanayi	113,4	13,9	-4,1	112,8	14,0	125,9	-1,7
Madencilik ve Taşocakçılığı	106,1	6,4	-12,6	105,7	6,4	133,4	-2,8
İmalat Sanayi	111,6	14,7	-2,8	111,0	14,7	124,6	-1,6
Elektrik, Gaz, Buhar ve İklimlendirme Ürt. ve Dağıtımı	130,3	11,2	-9,8	132,1	11,2	138,2	0,7

NİSAN 2011 – SAYI 10

Kaynak: TÜİK, 2011e.

SANAYİ ÜRETİM ENDEKSİ - ŞUABT 2011

NİSAN 2011 - SAYI 10

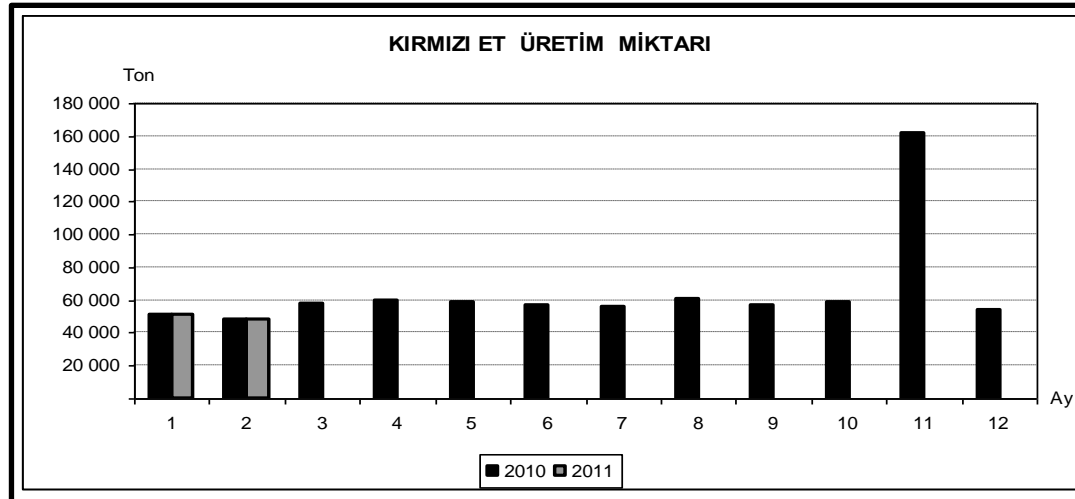


Kaynak: TÜİK, 2011e.

KIRMIZI ET ÜRETİM İSTATİSTİKLERİ

ŞUBAT 2011

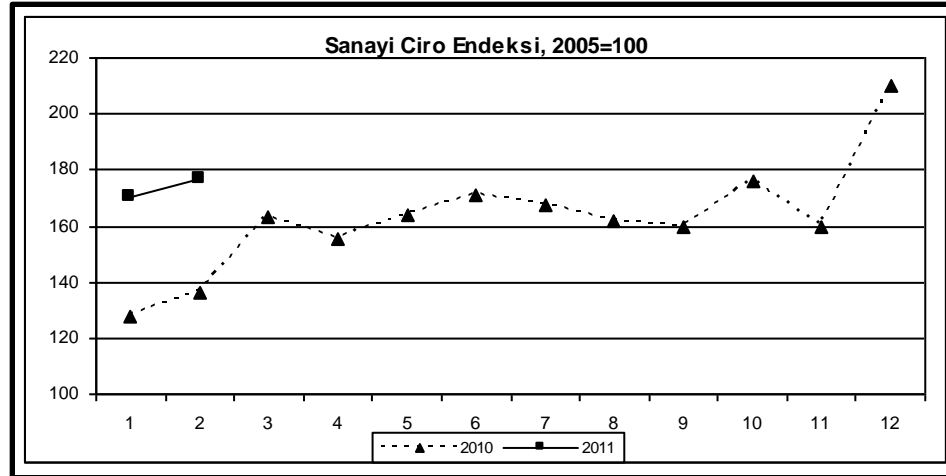
- ❑ Şubat ayı kırmızı et üretimi 48 209 ton olarak tahmin edildi
 - Toplam kırmızı et üretimi, bir önceki aya göre % 5,6 oranında azalırken, bir önceki yılın aynı ayına göre % 0,8 oranında azaldı.
- ❑ Sığır eti üretimi 39 843 ton
 - Sığır eti üretimi, bir önceki aya göre % 7,1 oranında azalırken, bir önceki yılın aynı ayına göre % 5,3 oranında arttı.
- ❑ Koyun eti üretimi 6 929 ton
 - Koyun eti üretimi, bir önceki aya göre % 1,9 oranında artarken, bir önceki yılın aynı ayına göre % 25,7 oranında azaldı.



SANAYİ CİRO VE SİPARİŞ ENDEKSLERİ

ŞUBAT 2011

- Sanayi Ciro Endeksi, 2011 yılı Şubat ayında yüzde 29,7 arttı
 - Sanayinin alt sektörleri incelendiğinde, 2011 yılı Şubat ayında, bir önceki yılın aynı ayına göre; **Madencilik ve Taşocakçılığı** endeksi % 45,5, **İmalat Sanayi** endeksi ise % 29,2 artmıştır.
- Ana sanayi grupları sınıflamasına göre 2011 yılı Şubat ayında en yüksek artış Enerjide görülmüştür.
- **İmalat sanayi** alt sektörlerinin 2011 yılı Şubat ayında 2010 yılı aynı ayına göre yüzde değişim oranları incelendiğinde, en yüksek artış oranının % 69,5 ile **Tütün Ürünleri İmalatında** gerçekleştiği görülmektedir. Bunu % 54,1 **Kok Kömürü ve Rafine Edilmiş Petrol Ürünleri İmalatı** takip etmektedir.

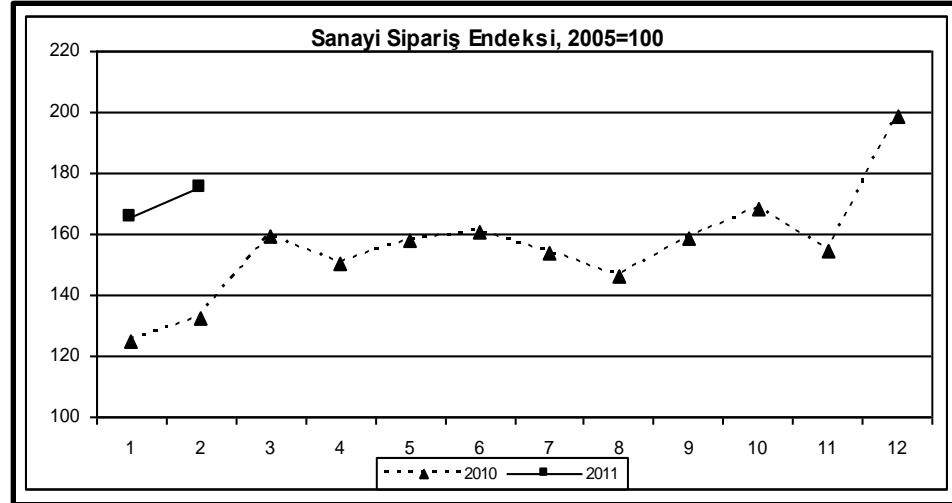


Kaynak: TÜİK, 2011g.

SANAYİ CİRO VE SİPARİŞ ENDEKSLERİ

ŞUBAT 2011

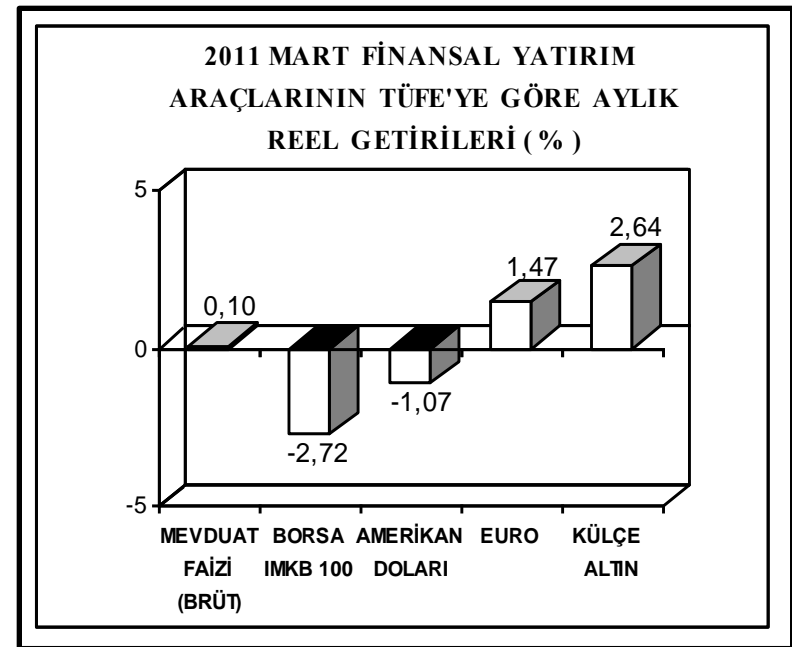
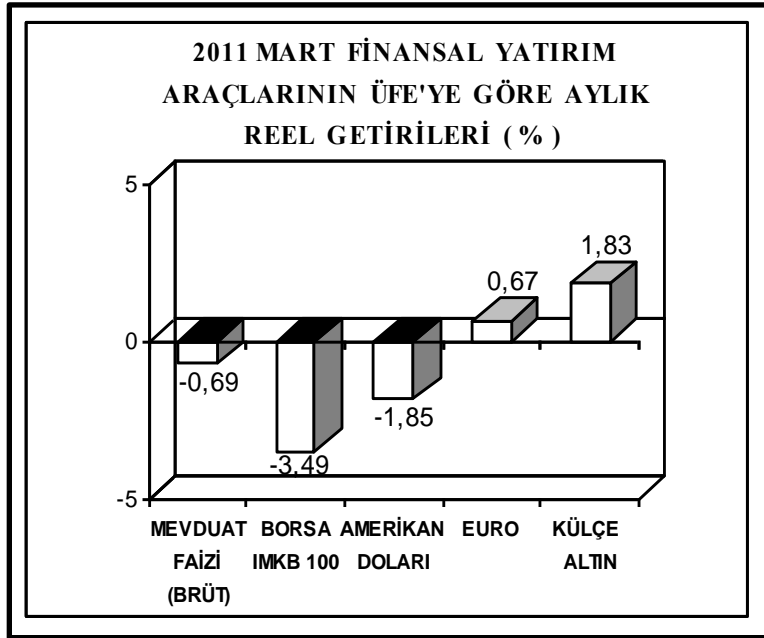
- ❑ Sanayi Sipariş Endeksi yüzde 32,4 artmıştır.
 - *Sanayi Sipariş Endeksi*, 2011 yılı Şubat ayında bir önceki yılın aynı ayına göre % 32,4, bir önceki aya göre ise % 6,0 artmıştır
- ❑ Ana sanayi grupları sınıflamasına göre 2011 yılı Şubat ayında en yüksek artış Sermaye Malı İmalatı'nda görülmüştür.
- ❑ *İmalat sanayi* alt sektörlerinin 2011 yılı Şubat ayında 2010 yılı aynı ayına göre yüzde değişim oranları incelendiğinde, en yüksek artış oranının % 64,5 ile **Başka Yerde Sınıflandırılmamış Makine ve Ekipman İmalatında** gerçekleştiği görülmektedir. Bunu, % 44,6 ile **Ana Metal Sanayii** takip etmektedir.



Kaynak: TÜİK, 2011g.

FİNANSAL YATIRIM ARAÇLARININ REEL GETİRİ ORANLARI - MART 2011

- 2011 Mart ayında bir önceki aya göre en yüksek reel getiri TÜFE ile indirildiğinde külçe altında gerçekleşti.
- 2011 Mart ayında en yüksek reel getiri, ÜFE ile indirildiğinde % 1,83, TÜFE ile indirildiğinde ise % 2,64 oranlarıyla külçe altında gerçekleşmiştir
- Yatırım araçlarının Şubat ayında yatırımcısına reel getirileri aşağıdaki grafiklerde gösterilmiştir.



Kaynak: TÜİK, 2011h

HANEHALKI İŞGÜCÜ ARAŞTIRMASI 2011 OCAK DÖNEMİ SONUÇLARI

- ❑ Ocak 2011 döneminde kurumsal olmayan çalışma çağındaki nüfus geçen yılın aynı dönemine göre 901 bin kişi artmıştır.
 - 2011 yılı Ocak döneminde, Türkiye'de kurumsal olmayan nüfus bir önceki yılın aynı dönemine göre 842 bin kişilik bir artış ile 71 milyon 817 bin kişiye, kurumsal olmayan çalışma çağındaki nüfus ise 901 bin kişi artarak 53 milyon 51 bin kişiye ulaşmıştır.
- ❑ Ocak 2011 döneminde işgücüne katılma oranı % 48,1'dir.
 - işgücüne katılma oranı, bir önceki yılın aynı dönemine göre 0,6 puanlık artışla % 48,1 olarak gerçekleşmiştir.
- ❑ Tarım dışı istihdam 937 bin kişi artmıştır
 - 2011 yılı Ocak döneminde istihdam edilenlerin sayısı, geçen yılın aynı dönemine göre 1 milyon 299 bin kişi artarak, 22 milyon 461 bin kişiye yükselmiştir. Bu dönemde, tarım sektöründe çalışan sayısı 362 bin kişi, tarım dışı sektörlerde çalışan sayısı 937 bin kişi artmıştır.



HANEHALKI İŞGÜCÜ ARAŞTIRMASI 2011 OCAK DÖNEMİ SONUÇLARI

❑ İstihdamın yapısı

- Bu dönemde istihdam edilenlerin % 24'ü tarım, % 20,7'si sanayi, % 5,8'i inşaat, % 49,4'ü ise hizmetler sektöründedir.
- İstihdam edilenlerin;
 - % 72,2'si erkek nüfustur. % 58,9'u lise altı eğitimlidir.
 - % 61,9'u ücretli, maaşlı veya yevmiyeli, % 25,6'sı kendi hesabına veya işveren,
 - % 12,4'ü ise ücretsiz aile işçisidir. % 57,9'u 10 kişiden az çalışanı olan işyerlerinde çalışmaktadır

❑ İşsizlik oranı % 11,9'dur.

- İşsiz sayısı geçen yılın aynı dönemine göre 547 bin kişi azalarak 3 milyon 44 bin kişiye düşmüştür. İşsizlik oranı ise 2,6 puanı azalmıştır. Kentsel yerlerde işsizlik oranı 2,7 puanlık azalışla % 13,8, kırsal yerlerde ise 2,2 puanlık azalışla % 8,1 olmuştur.

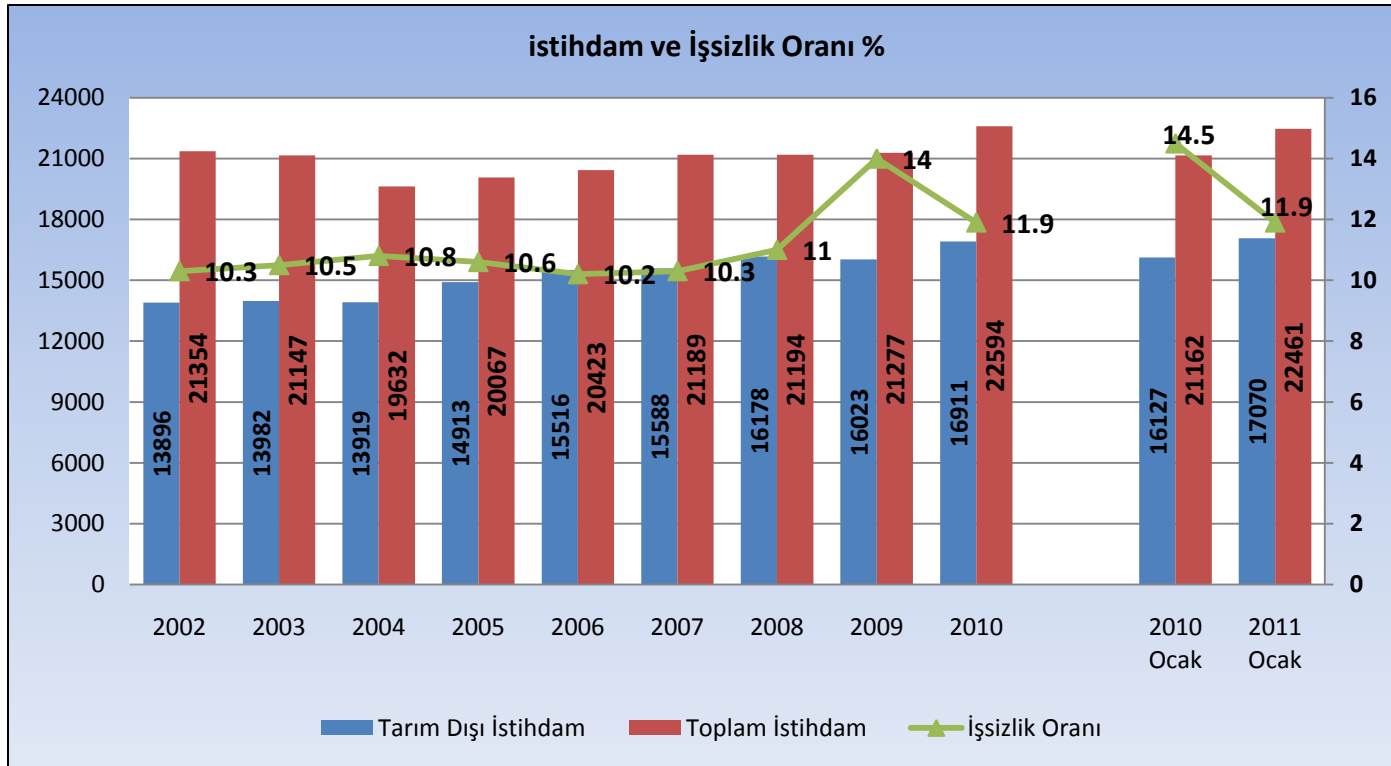
❑ İşgücü dışında olanların % 52,2'si daha önce bir işte çalışmıştır.

- Bu dönemde işgücü dışında olup, daha önce bir işte çalışanların % 19,1'i "tarım", % 10,7'si "sanayi", % 3,4'ü "inşaat", % 19,3'ü "hizmetler" sektöründe çalışmış, % 47,5'i ise 8 yıldan önce işinden ayrılmıştır.

Kaynak: TİM,2011ı.

HANEHALKI İŞGÜCÜ ARAŞTIRMASI 2011 OCAK DÖNEMİ SONUÇLARI

NİSAN 2011 – SAYI 10



Kaynak: TİM,2011.

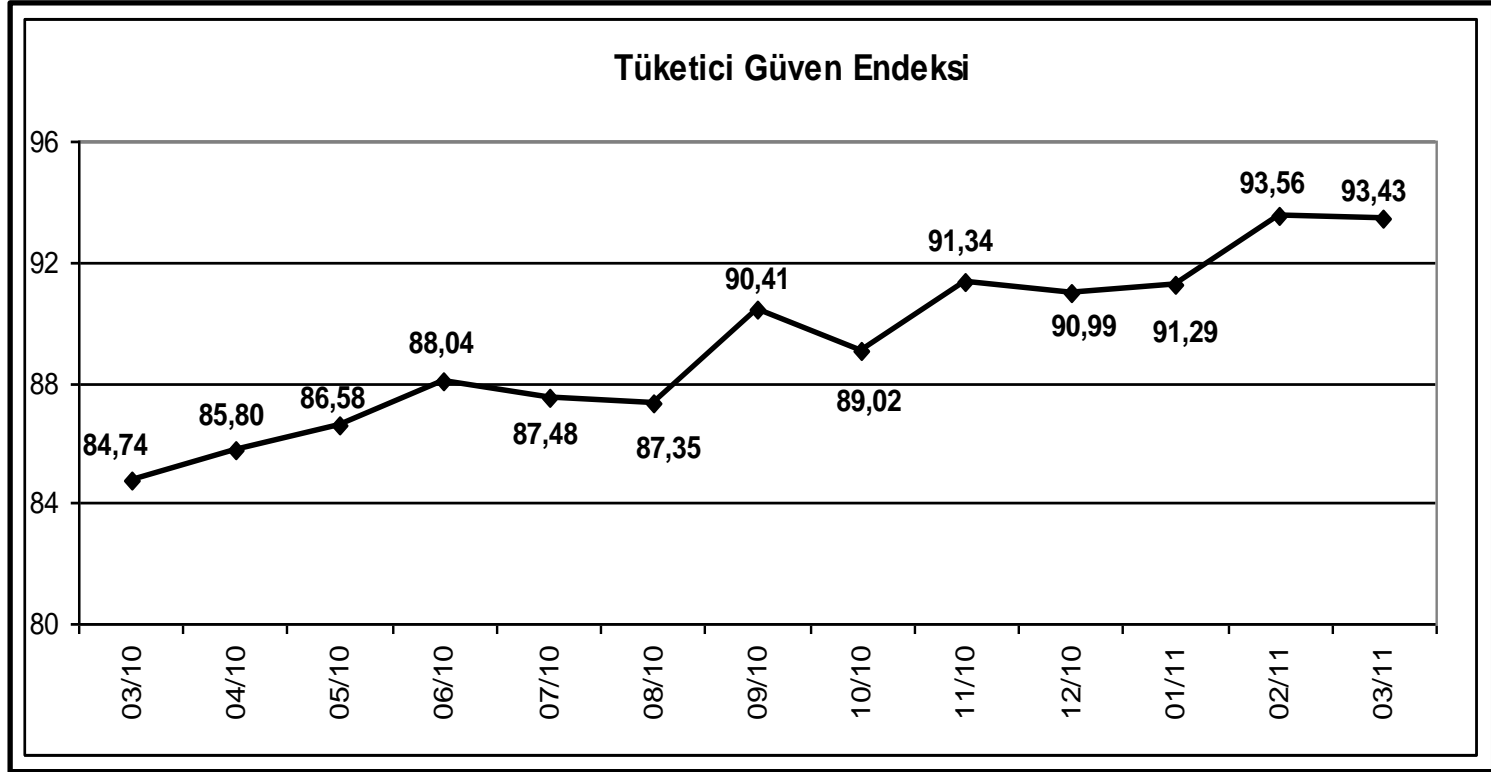
TÜKETİCİ GÜVEN ENDEKSİ - MART 2011

□ 2011 Mart ayında Tüketici güveni azaldı.

- 2011 Mart ayında Tüketici Güven Endeksi, bir önceki aya göre **% 0,15** oranında azaldı; Şubat ayında 93,56 olan endeks Mart ayında 93,43 değerine düştü
- **Tüketici Güven endeksindeki düşüş**, tüketicilerin gelecek dönem genel ekonomik durum ve mevcut dönemin dayanıklı tüketim malı satın almak için uygunluğu durumlarına dair değerlendirmelerinin kötüleşmesinden kaynaklanmaktadır

Kaynak: TÜİK, 2011i.

TÜKETİCİ GÜVEN ENDEKSİ - MART 2011



Kaynak: TÜİK, 2011i.

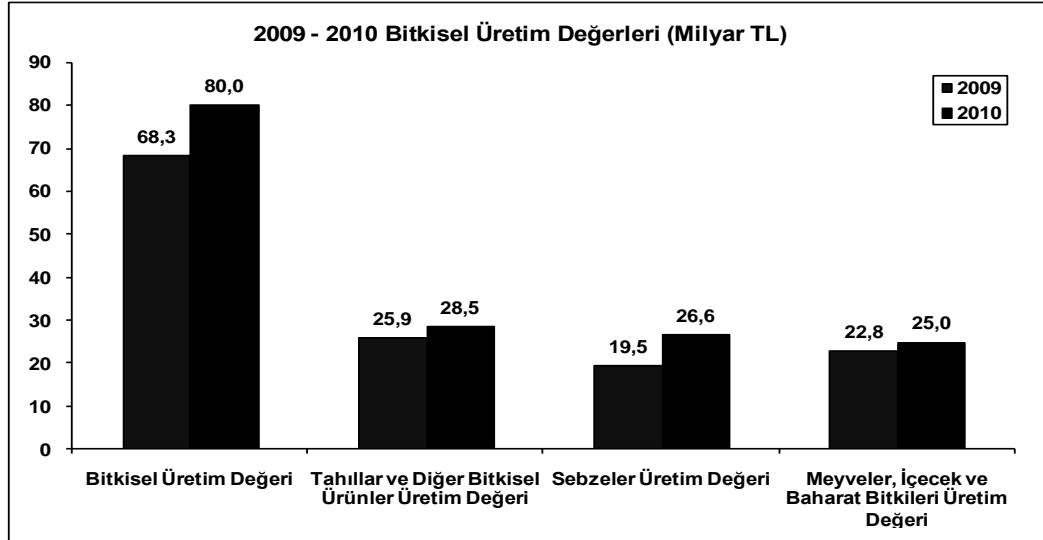
NİSAN 2011 - SAYI 10

BİTKİSEL ÜRÜN FİYATLARI ve ÜRETİM DEĞERİ - 2010



KARACADAĞ
KALKINMA AJANSI • DEVELOPMENT AGENCY

- 2010 yılı buğday fiyatı bir önceki yıla göre % 7,6 artarak 0,52 TL oldu.
- 2010 yılı çeltik fiyatı bir önceki yıla göre % 6,8 azalarak 1,17 TL, mısır fiyatı % 5,5 oranında artarak 0,47 TL, diğer arpa çeşidi fiyatı ise % 0,7 oranında düşerek 0,40 TL olmuştur.
- Kırmızı mercimek fiyatı % 25,1 oranında düşüş ile 1,49 TL, şekerpancarı fiyatı % 4,6 oranında artarak 0,12 TL, kütlü pamuk fiyatı % 56,4 oranında artarak 1,23 TL, yağlık ayçiçeği fiyatı % 6,8 oranında artarak 0,82 TL olarak işlem görmüştür.
- 2010 yılı bitkisel üretim değeri bir önceki yıla göre %17,2 arttı



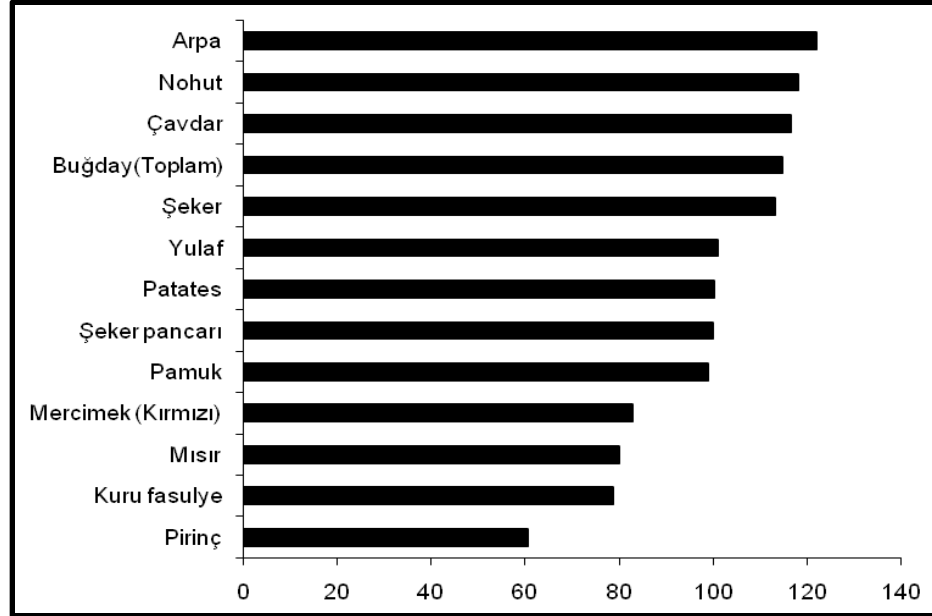
Kaynak: TÜİK, 2011j.

NİSAN 2011 - SAYI 10

BİTKİSEL ÜRÜN DENGE TABLOLARI- 2009/'10

- Tahıllar ve diğer bitkisel ürünler grubunda en yüksek yeterlilik derecesi % 122,1 ile arpada tahmin edilmiştir
- 2009/'10 piyasa döneminde toplam tahıl ürünlerinde yurtiçi üretimin yurtiçi talebi karşılama derecesi % 109,7 olarak tahmin edilmiştir. Toplam tahıl üretiminde en büyük paya sahip olan buğdayda yeterlilik derecesi % 114,8, arpanın yeterlilik derecesi % 122,1, mısırın ise % 79,9 olarak tahmin edilmiştir

Seçilmiş ürünlerin yeterlilik dereceleri (%)



Kaynak: TÜİK, 2011k.

GAYRİ SAFİ KATMA DEĞER: 2007-2008

- 2007 yılında 754 Milyar TL olan GSKD, 2008 yılında % 13,2'lik artışla 854 Milyar TL'ye ulaşmıştır.
- Türkiye için 2008 kişi başı GSKD **9.384 \$** olarak gerçekleşti.

Kişi başı GSKD, \$

2004	2005	2006	2007	2008
5.103	6.187	6.686	8.267	9.384

- GSKD'nin sektörel dağılımına bakıldığında; 2008 için tarım % 8.5, sanayi % 27.2 ve hizmetler % 64.3 oranında pay almıştır.
- 2007 ile 2008 yılları arasında tarım sektörel değerini korurken, sanayi % 0.6 oranında düşürmüştür, hizmetler ise aynı oranda artırmıştır

Sektörel GSKD, Bin TL

	Tarım	Sanayi	Hizmetler
2007	64,331,717	209,515,201	480,537,624
2008	72,274,585	232,475,082	549,835,548

Kaynak: TÜİK, 2011l.



TURİZM İSTATİSTİKLERİ - 2011 YILI I. DÖNEM

- ❑ **Turizm geliri geçen yılın aynı dönemine göre % 28,5 arttı**
 - Ocak, Şubat ve Mart aylarından oluşan I. Dönemde turizm geliri, geçen yılın aynı dönemine göre % **28,5 artarak** 3.100.270.170 \$ oldu. Turizm gelirinin 2.239.709.741 \$'ı yabancı ziyaretçilerden, 860.560.429 \$'ı ise yurtdışında ikamet eden vatandaş ziyaretçilerden elde edilmiştir.
 - Ziyaretçiler, seyahatlerini kişisel veya paket tur ile gerçekleştirmektedir. Bu dönemde yapılan harcamaların 2.821.801.763 \$'ını kişisel, 278.468.407 \$'ını ise paket tur oluşturmaktadır.
 - 2011 I. dönemde **kişi başına ortalama harcama 705 \$'dır**. Bu dönemde yabancıların ortalama harcaması 622 \$, yurtdışında ikamet eden vatandaş ziyaretçilerin ortalama harcaması ise 1.077 \$'dır.
- ❑ **Ziyaretçi sayısı geçen yılın aynı dönemine göre % 17,2 arttı**
 - 2011 yılı I. Dönemde ülkemizden çıkış yapan ziyaretçi sayısı 4.398.235 kişidir. Bunun 3.599.196 kişisini yabancı, 799.039 kişisini ise yurtdışında ikamet eden vatandaşlar oluşturmaktadır.

Kaynak: TÜİK, 2011n.

TURİZM İSTATİSTİKLERİ - 2011 YILI I. DÖNEM

- ❑ **Turizm gideri geçen yılın aynı dönemine göre % 20,9 arttı**
 - Yurtiçinde ikamet edip başka ülkeleri ziyaret eden vatandaşlarımızın harcamalarından oluşan turizm gideri, geçen yılın aynı dönemine göre % 20,9 artarak 1.196.797.473 \$ olmuştur. Bunun 1.166.402.275 \$'ı kişisel, 30.395.198 \$'ı ise paket tur harcamalarıdır. Yurtdışını ziyaret eden 1.646.577 vatandaşın kişi başı ortalama harcaması 727 \$'dır.
- ❑ **Dönemsel turizm geliri ve gideri, 2010-2011**

Yıl / Dönem	Turizm geliri (\$)	Çıkış yapan ziyaretçi sayısı	Kişi başı ortalama harcama (\$)	Turizm gideri (\$)	Yurtiçi ikametli vatandaş sayısı	Kişi başı ortalama harcama (\$)
2010 I. Dönem	2 413 524 810	3 752 720	643	989 925 988	1 294 097	765
2011 I. Dönem	3 100 270 170	4 398 235	705	1 196 797 473	1 646 577	727
2011 Ocak	933 487 605	1 331 253	701	365 160 089	555 008	658
2011 Şubat	909 267 918	1 261 709	721	373 288 612	516 563	723
2011 Mart	1 257 514 647	1 805 273	697	458 348 772	575 006	797

Kaynak: TÜİK, 2011n.

DIŞ TİCARET İSTATİSTİKLERİ - MART 2011

❑ 2011 Mart ayında ithalat % 44,1 arttı

- 2011 yılı Mart ayında, 2010 yılının aynı ayına göre **ihracat % 19,6 artarak 11 836 milyon \$**, **ithalat % 44,1 artarak 21 647 milyon \$** olarak gerçekleşti. Aynı dönemde **dış ticaret açığı 5 130 milyon \$'dan, 9 811 milyon \$'a** ulaştı.
- 2010 Mart ayında % 65,9 olan ihracatın ithalatı karşılama oranı, 2011 Mart ayında % 54,7'ye geriledi.

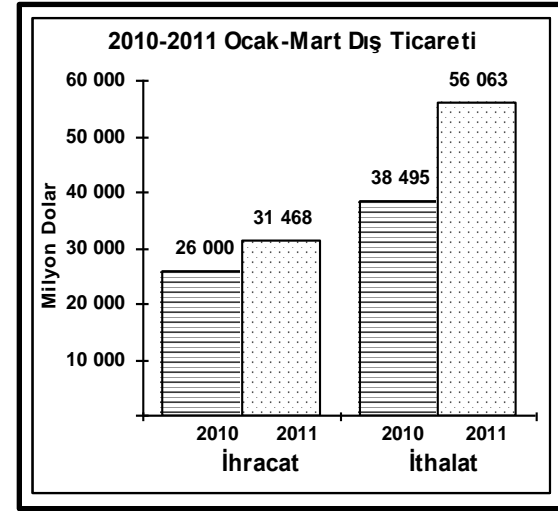
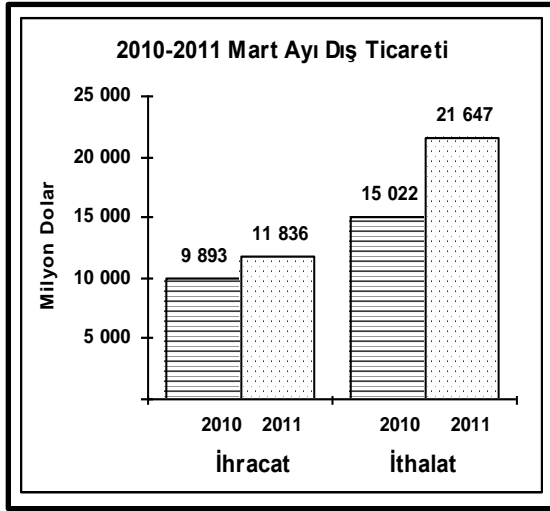
❑ En çok ihracat Almanya'ya

- 2011 Mart ayında en fazla ihracat yapılan ülke Almanya oldu. Bu ülkeye yapılan ihracat 2010 Mart ayına göre % 35,5 artarak 1 239 milyon dolar olurken, Almanya'yı sırasıyla İtalya (816 milyon dolar), İngiltere (645 milyon dolar), Irak (635 milyon dolar) ve Fransa (626 milyon dolar) takip etti.
- 2010 Mart ayında % 45,9 olan Avrupa Birliği'nin (AB) ihracattaki payı, 2011 Mart ayında % 48,3'e çıktı. AB'ye yapılan ihracat, 2010 yılının aynı ayına göre % 25,8 artarak 5 716 milyon dolar olarak gerçekleşti.

Kaynak: TÜİK, 2011o.

DIŞ TİCARET İSTATİSTİKLERİ - MART 2011

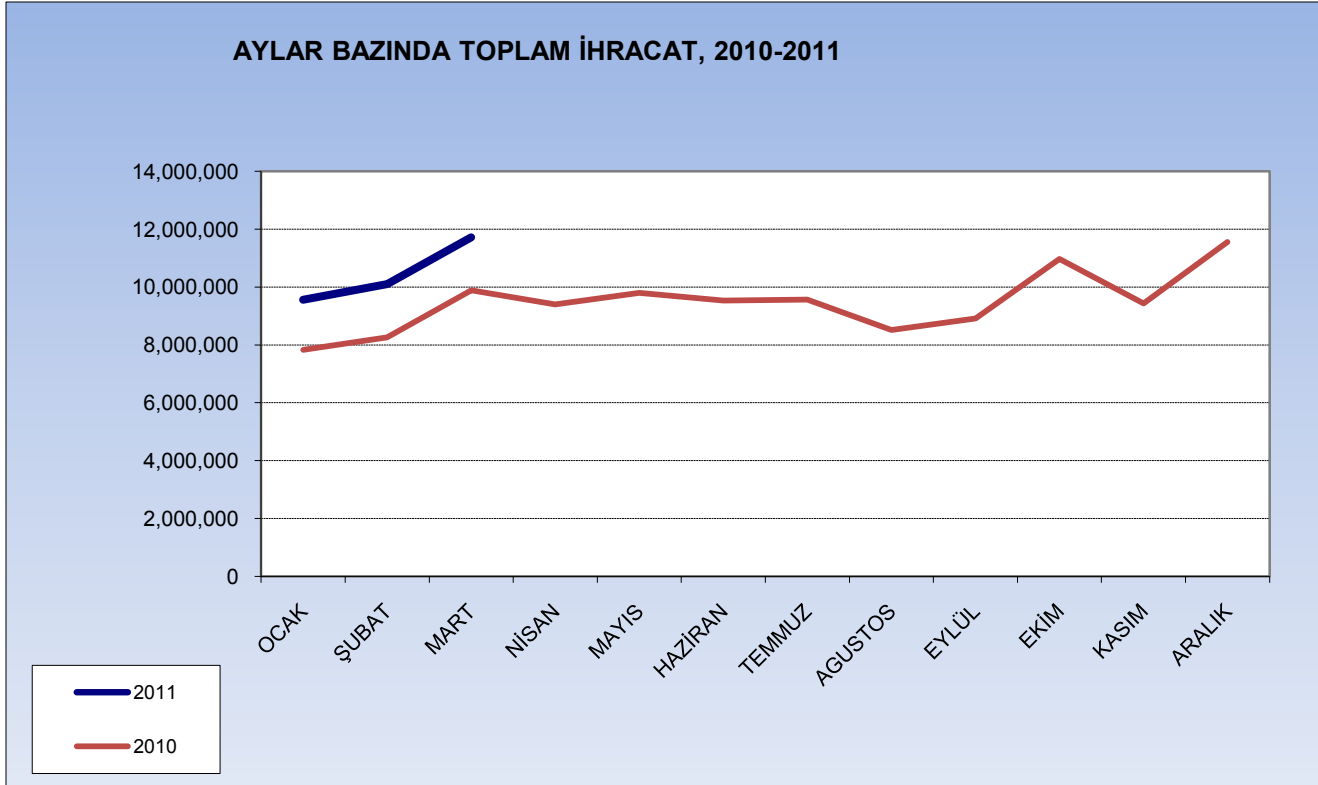
- Almanya ithalatta da, ilk sırada yer aldı. Bu ülkeden yapılan ithalat % 51,4 artarak 2 105 milyon dolar olarak gerçekleşti. Almanya'yı sırasıyla Çin (1 933 milyon dolar), Rusya Federasyonu (1 800 milyon dolar) ve ABD (1 618 milyon dolar) izledi.
- Bu ayda fasıllar düzeyinde en büyük ihracat kalemi, "**motorlu kara taşıtları ve aksam parçaları**" (1 555 milyon dolar) olurken; bu fasılı "**kazanlar, makina ve cihazlar, aletler ve bunların aksam-parçaları**" (1 000 milyon dolar), "**demir ve çelik**" (990 milyon dolar), "**elektrikli makina ve cihazlar, bunların aksam-parçaları**" (745 milyon dolar) ve "**örme giyim eşyası ve aksesuarları**" (738 milyon dolar) izledi.



Kaynak: TÜİK, 2011o.

İHRACAT - MART 2011

AYLAR BAZINDA TOPLAM İHRACAT, 2010-2011



NİSAN 2011 – SAYI 10

Kaynak: TİM,2011a.

İHRACAT - MART 2011

İHRACATIMIZDA İLK 20 ÜLKE, (Bin \$)

	ÜLKE	İHRACAT	PAY, %
1	ALMANYA	1,260,422.15	10.75
2	İTALYA	823,908.01	7.03
3	BİRLEŞİK KRALLIK	642,971.16	5.48
4	IRAK	641,077.46	5.47
5	FRANSA	619,549.79	5.29
6	RUSYA FEDERASYONU	518,447.40	4.42
7	ABD	423,454.27	3.61
8	İSPANYA	377,973.39	3.22
9	HOLLANDA	291,549.96	2.49
10	ROMANYA	275,134.04	2.35
11	BELÇİKA	263,763.53	2.25
12	İRAN	237,261.50	2.02
13	BİRLEŞİK ARAP EMİRLİKLERİ	232,428.82	1.98
14	ISRAİL	227,944.52	1.94
15	SURİYE	190,583.46	1.63
16	SUUDI ARABISTAN	185,219.51	1.58
17	MISIR	180,399.43	1.54
18	ÇİN HALK CUMHURİYETİ	174,164.77	1.49
19	AZERBEYCAN-NAHCIVAN	171,768.55	1.47
20	POLONYA	166,246.07	1.42
	İlk 20 Toplam	7,904,268	67.43
	Genel Toplam	10,164,614	100.00

NİSAN 2011 – SAYI 10

Kaynak: TİM,2011a.

MART AYI SEKTÖREL İHRACAT 2010 - 2011

(Bin \$)

SEKTÖRLER	2010	2011
I. TARIM	1,228,086	1,484,457
A. BİTKİSEL ÜRÜNLER	901,825	1,102,854
Hububat, Bakliyat, Yağlı Tohumlar ve Mamulleri	357,856	440,640
Yaş Meyve ve Sebze	195,235	217,975
Meyve Sebze Mamulleri	89,876	95,015
Kuru Meyve ve Mamulleri	85,122	112,729
Fındık ve Mamulleri	105,503	132,010
Zeytin ve Zeytinyağı	20,702	18,306
Tütün	38,568	74,347
Kesme Çiçek	8,964	11,831
B. HAYVANSAL ÜRÜNLER	74,465	104,486
Su Ürünleri ve Hayvansal Mamuller	74,465	104,486
C. AĞAÇ VE ORMAN ÜRÜNLERİ	251,795	277,117
II. SANAYİ	251,795	277,117
A. TARIMA DAYALI İŞLENMİŞ ÜRÜNLER	8,075,113	9,956,026
Tekstil ve Hammaddeleri	741,888	969,779
Deri ve Deri Mamulleri	549,026	735,322
Halı	91,312	112,864
B. KİMYEVİ MADDELER VE MAM.	1,023,364	1,361,456
C. SANAYİ MAMULLERİ	6,309,861	7,624,790
Hazır giyim ve Konfeksiyon	1,234,477	1,429,689
Otomotiv Endüstrisi	1,694,575	1,955,270
Gemi ve Yat	102,346	162,491
Elektrik - Elektronik	798,179	921,263
Makine ve Aksamları	518,417	717,640
Demir ve Demir Dışı Metaller	491,969	609,949
Demir Çelik Ürünleri	1,045,325	1,390,585
Çimento ve Toprak Ürünleri	301,053	279,982
Değerli Maden ve Mücevherat	116,762	149,321
Diğer Sanayi Ürünleri	6,757	8,601
III. MADENCİLİK	242,148	282,182
TOPLAM	9,545,347	11,722,665

Kaynak: TİM,2011a.

NİSAN 2011 – SAYI 10

TRC2 BÖLGESİ`NDE EKONOMİK GÖRÜNÜM



TÜKETİCİ FİYATLARI ENDEKSİ - MART 2011

- NUTS2 düzeyinde 26 bölge içinde TÜFE'nin aylık bazda **en yüksek artış** gösterdiği bölge **TR21 (Tekirdağ, Edirne, Kırklareli) (% 0,70)** olmuştur.
- **TRC2 (Diyarbakır, Şanlıurfa)** bölgesindeki değişim % - **0.06** olmuştur.
- Aralık ayına göre en yüksek artış **TRA2 (Ağrı, Kars, Iğdır, Ardahan) (% 2,40)** bölgesinde,
- Geçen yılın aynı ayına göre en yüksek artış **TRA1 (Erzurum, Erzincan, Bayburt) (% 6,28)** bölgesinde,
- On iki aylık ortalamalara göre en yüksek artış **TRA2 (Ağrı, Kars, Iğdır, Ardahan) (% 9,55)** bölgesinde gerçekleşmiştir.



TÜKETİCİ FİYATLARI ENDEKSİ - MART 2011

İstatistikî Bölgelere Göre Tüketici Fiyatları Endeksi ve Değişim Oranı (%) (2003=100)

İstatistikî bölge	Bir önceki aya göre değişim oranı	Bir önceki yılın Aralık ayına göre değişim oranı	Bir önceki yılın aynı ayına göre değişim oranı	Oniki aylık ortalamalara göre değişim oranı
	(Mart 2011)	(Mart 2011/Aralık 2010)	(Mart 2011/Mart 2010)	(01.04.2010-31.03.2011 /01.04.2009-31.03.2010)
TÜRKİYE	0.42	1.57	3.99	7.29
TRC2	-0.06	1.91	4.43	8.17

NİSAN 2011 – SAYI 10

Kaynak: TÜİK, 2011a.

BÖLGESEL GAYRİ SAFİ KATMA DEĞER, 2007-2008



KARACADAĞ
KALKINMA AJANSI • DEVELOPMENT AGENCY

- ❑ İstatistikî Bölge Birimleri Sınıflaması Düzey 2’de bölgesel gayri safi katma değer hesaplarında 2008 yılı için en yüksek payı % 27,7 ile TR.10 İstanbul aldı.
 - TR10 İstanbul, 2008 yılı için **236.293 milyar TL** ile en yüksek bölgesel GSKD’ye ulaştı.
 - İstanbul’u, **72.785 milyar TL** ve % 8,5 pay ile **TR.51 Ankara**
 - **56.670 milyar TL** ve % 6,6 pay ile **TR.41 Bursa, Eskişehir, Bilecik Bölgesi** izledi.
 - Bölgesel gayri safi katma değer hesaplarında en düşük payı % 0,6 ile TR.A2 Ağrı, Kars, Iğdır, Ardahan Bölgesi aldı.
- ❑ 2008 yılında TRC2 Şanlıurfa, Diyarbakır Bölgesi 14.4 milyar ve % 1.7 pay almıştır

NİSAN 2011 – SAYI 10

Kaynak: TÜİK, 2011l.

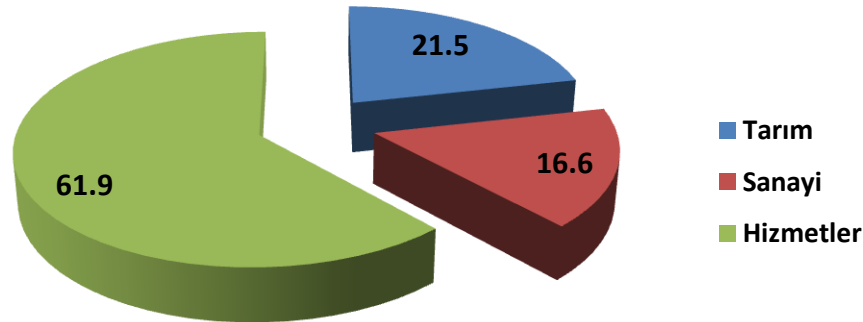
BÖLGESEL GAYRİ SAFİ KATMA DEĞER, 2007-2008

- ❑ Kişi başı en yüksek bölgesel gayri safi katma değer 2007 yılı için 12.925 \$, 2008 yılı için 14.591 \$ ile TR.10 İstanbul için hesaplandı.
- TRC2 Şanlıurfa, Diyarbakır Bölgesi için kişi başı GSKD 3.724 \$ olarak gerçekleşti.

Kişi başı GSKD, \$

	2004	2005	2006	2007	2008
Türkiye	5.103	6.187	6.686	8.267	9.384
İstanbul	7.948	9.511	10.314	12.925	14.591
TRC2	2.377	2.772	2.896	3.417	3.724

TRC2 Bölgesi 2008 GSKD Sektörel dağılım, %



Kaynak: TÜİK, 2011.

DİYARBAKIR SEKTÖREL İHRACAT - MART 2011

Sektörler	Mart 2011	Şubat 2011
I.TARIM	3,408,152.22	3,897,563.78
A.BİTKİSEL ÜRÜNLER	3,408,152.22	3,619,721.50
Hububat, Bakliyat, Yağlı Tohumlar ve Mamulleri	3,369,407.14	3,610,005.50
Yaş Meyve ve Sebze	0.00	0.00
Meyve Sebze Mamulleri	627.06	0.00
Kuru Meyve ve Mamulleri	486.00	486.00
Fındık ve Mamulleri	0.00	0.00
Zeytin ve Zeytinyağı	0.00	0.00
Tütün	0.00	0.00
Kesme Çiçek	38,118.02	9,230.00
B.HAYVANSAL ÜRÜNLER	395,258.02	74,690.23
Su Ürünleri ve Hayvansal Mamuller	395,258.02	74,690.23
C.AĞAÇ VE ORMAN ÜRÜNLERİ	376,187.87	203,152.05
Ağaç Mamulleri ve Orman Ürünleri	376,187.87	203,152.05

NİSAN 2011 – SAYI 10

Kaynak: TİM,2011b.

DIYARBAKIR SEKTÖREL İHRACAT - MART 2011

Sektörler	Mart 2011	Şubat 2011
II.SANAYİ	4,872,668.25	3,080,360.29
A.TARIMA DAYALI İŞLENMİŞ ÜRÜNLER	40,855.56	149,749.58
Tekstil ve Hammaddeleri		18,578.00
Deri ve Deri Mamulleri	2,530.39	0.00
Halı	38,325.17	131,171.58
B.KİMYEVİ MADDELER VE MAMÜLLERİ	1,070,585.35	769,729.44
Kimyevi Maddeler ve Mamulleri	1,070,585.35	769,729.44
C.SANAYİ MAMULLERİ	3,761,227.34	2,160,881.27
Hazır giyim ve Konfeksiyon	62,198.72	5,488.77
Otomotiv Endüstrisi	205,682.13	0.00
Elektrik-Elektronik,Makine ve Bilişim	1,830,948.66	1,313,274.07
Makine ve Aksamları	73,896.30	242,303.95
Demir ve Demir Dışı Metaller	43,552.40	203,610.05
Demir Çelik Ürünleri	1,434,986.18	189,392.01
Çimento ve Toprak Ürünleri	108,798.90	206,812.42
Değerli Maden ve Mücevherat	234.05	0.00
Diğer Sanayi Ürünleri	930.00	0.00
III.MADENCİLİK	3,943,174.12	2,750,164.84
Toplam	12,995,440.48	9,728,088.91

NİSAN 2011 – SAYI 10

Kaynak: TİM,2011b.

ŞANLIURFA SEKTÖREL İHRACAT - MART 2011

Sektörler	Mart 2011	Şubat 2011
I.TARIM	2,234,190.14	2,933,029.18
A.BİTKİSEL ÜRÜNLER	2,170,730.62	2,913,169.14
Hububat,Bakliyat,Yağlı Tohumlar ve Mamulleri	1,274,049.96	869,882.50
Yaş Meyve ve Sebze	563,471.00	601,319.00
Meyve Sebze Mamulleri	315,809.78	1,401,229.49
Kuru Meyve ve Mamulleri	0.00	0.00
Fındık ve Mamulleri	0.00	0.00
Zeytin ve Zeytinyağı	0.00	0.00
Tütün	0.00	0.00
Kesme Çiçek	17,399.88	40,738.15
B.HAYVANSAL ÜRÜNLER	0.00	0.00
Su Ürünleri ve Hayvansal Mamuller	0.00	0.00
C.AĞAÇ VE ORMAN ÜRÜNLERİ	63,459.52	19,860.04
Ağaç Mamulleri ve Orman Ürünleri	63,459.52	19,860.04

NİSAN 2011 – SAYI 10

Kaynak: TİM,2011b.

ŞANLIURFA SEKTÖREL İHRACAT - MART 2011

Sektörler	Mart 2011	Şubat 2011
II.SANAYİ	17,887,215.87	12,223,912.49
A.TARIMA DAYALI İŞLENMİŞ ÜRÜNLER	795,268.76	416,020.45
Tekstil ve Hammaddeleri	793,723.88	416,020.45
Deri ve Deri Mamulleri	1,544.88	0.00
Halı	0.00	0.00
B.KİMYEVİ MADDELER VE MAMÜLLERİ	863,272.47	201,380.75
Kimyevi Maddeler ve Mamulleri	863,272.47	201,380.75
C.SANAYİ MAMULLERİ	16,228,674.64	11,606,511.29
Hazırgiyim ve Konfeksiyon	378,563.41	1,020,308.20
Taşıt Araçları ve Yan Sanayi	56,845.82	45,571.38
Elektrik-Elektronik,Makine ve Bilişim	2,379,011.78	1,956,472.17
Makine ve Aksamları	534,876.81	361,778.80
Demir ve Demir Dışı Metaller	112,606.20	26,511.95
Demir Çelik Ürünleri	5,287,559.22	779,477.40
Çimento ve Toprak Ürünleri	7,476,154.45	7,375,543.02
Değerli Maden ve Mücevherat	0.00	40,848.37
Diğer Sanayi Ürünleri	3,056.95	0.00
III.MADENCİLİK	76,117.97	39,117.13
Toplam	20,197,523.98	16,483,483.60

NİSAN 2011 – SAYI 10

Kaynak: TİM,2011b.

2011 MART AYINA AİT KURULAN ve KAPANAN ŞİRKET İSTATİSTİKLERİ

NİSAN 2011 – SAYI 10

Bölge İllerine Göre Dağılım																
İL	2011MART (BİR AYLIK)								2010 MART (BİR AYLIK)							
	KURULAN			TASFİYE		KAPANAN			KURULAN			TASFİYE		KAPANAN		
	ŞİRKET	KOOP.	GER. KİŞİ TİC. İŞL.	ŞİRKET	KOOP.	ŞİRKET	KOOP.	GER. KİŞİ TİC. İŞL.	ŞİRKET	KOOP.	GER. KİŞİ TİC. İŞL.	ŞİRKET	KOOP.	ŞİRKET	KOOP.	GER. KİŞİ TİC. İŞL.
DİYARBAKIR	227	9	85	34	1	13	1	31	152	3	67	19	0	23	4	28
ŞANLIURFA	172	6	110	15	1	13	1	29	153	6	96	22	3	15	0	45
TÜRKİYE	16,026	340	16,342	4,083	409	3,698	406	8,420	13,824	464	13,893	3,401	427	3,524	471	9,653

Kaynak: TOBB,2011.

MOTORLU KARA TAŞITLARI İSTATİSTİKLERİ

ŞUBAT 2011

İllere göre motorlu kara taşıtları sayısı, Şubat 2011 Sonu
(Motorsuz (römork ve yarı römork) kara taşıtları hariç)

İl	Toplam	Otomobil	Minibüs	Otobüs	Kamyonet	Kamyon	Motosiklet	Özel Amaçlı Taşıt	Traktör
TÜRKİYE	15 299 903	7 667 803	388 635	211 681	2 455 195	730 205	2 397 769	35 368	1 413 247
Diyarbakır	98 543	41 773	6 094	1 069	17 309	6 260	7 911	375	17 752
Şanlıurfa	198 077	76 981	5 946	1 244	18 358	14 940	53 773	407	26 428

NİSAN 2011 – SAYI 10

Kaynak:TÜİK,2011m.

KAYNAKÇA

- TÜİK (2011a). “Tüketici Fiyatları Endeksi Mart/2011”, TÜİK Haber Bülteni,Sayı:68, 04.04.2011
- TÜİK (2011b). “Üretici Fiyatları Endeksi Mart/2011”, TÜİK Haber Bülteni,Sayı:69, 04.04.2011
- TÜİK (2011c). “İnşaat Ciro ve Üretim Endeksleri 2010 4. Dönem”, TÜİK Haber Bülteni,Sayı:70, 06.04.2011
- TÜİK (2011d). “Dış Ticaret Endeksleri Şubat/2011”, TÜİK Haber Bülteni,Sayı:72, 08.04.2011
- TÜİK (2011e). “Sanayi Üretim Endeksi Şubat/2011”, TÜİK Haber Bülteni,Sayı:73, 08.04.2011
- TÜİK (2011f). “Kırmızı Et Üretim İstatistikleri Şubat/2011”, TÜİK Haber Bülteni,Sayı:74, 11.04.2011
- TÜİK (2011g). “Sanayi Ciro ve Sipariş Endeksleri Şubat/2011”, TÜİK Haber Bülteni,Sayı:77, 12.04.2011
- TÜİK (2011h). “Finansal Yatırım Araçlarının Reel Getiri Oranları Mart/2011”, TÜİK Haber Bülteni,Sayı:75, 12.04.2011
- TÜİK (2011ı). “Hanehalkı İşgücü İstatistikleri Ocak/2011”, TÜİK Haber Bülteni,Sayı:79, 15.04.2011
- TÜİK (2011i). “Tüketici Güven Endeksi Mart/2011”, TÜİK Haber Bülteni,Sayı:80, 18.04.2011
- TÜİK (2011j). “Bitkisel Ürün Fiyatları ve Üretim Değerleri 2010”, TÜİK Haber Bülteni,Sayı:81, 20.04.2011
- TÜİK (2011k). “Bitkisel Ürün Denge Tabloları 2019/’10”, TÜİK Haber Bülteni,Sayı:83, 21.04.2011
- TÜİK (2011l). “Bölgesel Gayri Safi Katma Değer 2007-2008”, TÜİK Haber Bülteni,Sayı:85, 26.04.2011
- TÜİK (2011m). “Motorlu Kara Taşıtları İstatistikleri Aralık /2010”, TÜİK Haber Bülteni,Sayı:86, 27.04.2011
- TÜİK (2011n). “Turizm İstatistikleri 2011 Yılı 1. Dönem”, TÜİK Haber Bülteni,Sayı:87, 28.04.2011
- TÜİK (2011o). “Dış Ticaret İstatistikleri Mart/2011”, TÜİK Haber Bülteni,Sayı:88, 29.04.2011
- TİM (2011a). “Yıllık İhracat Rakamları”,
http://www.tim.org.tr/index.php?option=com_content&view=article&id=625&Itemid=135, 24.04.2011
- TİM (2011b). “İller Bazında Rakamlar”,
http://www.tim.org.tr/index.php?option=com_content&view=article&id=625&Itemid=135, 24.04.2011
- TOBB (2011). “Kurulan – Kapanan Şirket İstatistikleri”, <http://www.tobb.org.tr/ist/>, 25.04.2011



KARACADAĞ

KALKINMA AJANSI • DEVELOPMENT AGENCY

“Yerel Kalkınmanın Zirvesi”

KARACADAĞ KALKINMA AJANSI
DEVELOPMENT AGENCY