



**KARACADAĞ**  
KALKINMA AJANSI • DEVELOPMENT AGENCY

# EKONOMİK GÖRÜNÜM



**EYLÜL 2012 SAYI-27**

Hazırlayan: Erhan DEMİRCAN  
Uzman

Bu Rapor Karacadağ Kalkınma Ajansı tarafından, Türkiye ve TRC2 (Diyarbakır, Şanlıurfa) Bölgesi güncel ekonomik gelişmelerinin bölge aktörlerince takip edilebilmesi amacıyla hazırlanmıştır. Her hakkı saklıdır.©



# TÜRKİYE'DEKİ EKONOMİK GELİŞMELER

# TÜKETİCİ FİYATLARI ENDEKSİ – AĞUSTOS 2012

□ TÜFE’de aylık değişim % 0,56 olarak gerçekleşti.

▪ 2012 yılı Ağustos ayında 2003 Temel Yıllı Tüketici Fiyatları Endeksi’nde bir önceki aya göre %0,56, bir önceki yılın Aralık ayına göre %2,28, bir önceki yılın aynı ayına göre %8,88 ve on iki aylık ortalamalara göre %9,29 artış gerçekleşmiştir.

▪ Bir önceki yılın aynı ayına göre TÜFE’de en yüksek artış **% 18,67 ile alkollü içecekler ve tütün grubunda gerçekleşmiştir.**

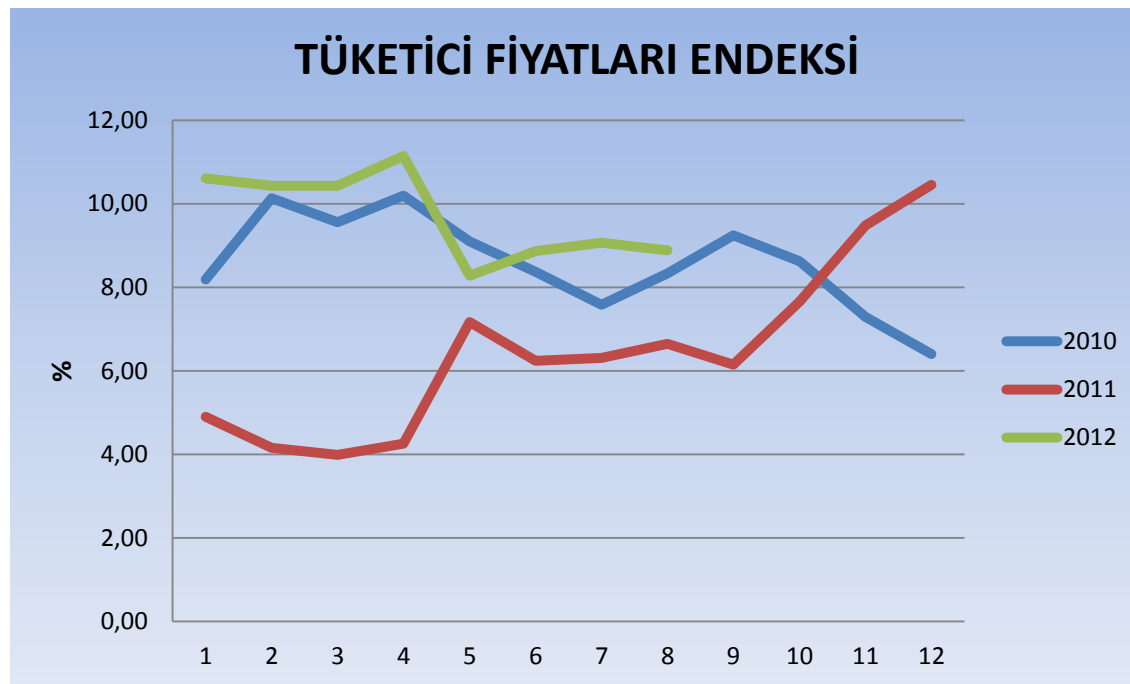
▪ Konut (% 11,84),

▪ Lokanta ve oteller (% 9,34),

▪ Çeşitli mal ve hizmetler(% 9,34) artışın yüksek olduğu diğer harcama gruplarıdır.

Kaynak: TÜİK, 2012a.

# TÜKETİCİ FİYATLARI ENDEKSİ – AĞUSTOS 2012



EYLÜL 2012 – SAYI 27

Kaynak: TÜİK, 2012a.

# TÜKETİCİ FİYATLARI ENDEKSİ – AĞUSTOS 2012

- ❑ Ana harcama grupları itibariyle bir ay önceye göre en yüksek artış **% 1,59 ile ulaştırma grubunda gerçekleşmiştir.**

Temmuz ayında endekste yer alan gruplardan:

- gıda ve alkolsüz içeceklerde %1,46,
- eğitimde %0,95,
- ev eşyasında %0,71,
- konutta %0,68
- lokanta ve otellerde %0,62,
- eğlence ve kültürde %0,61
- çeşitli mal ve hizmetlerde %0,49 artış
  
- haberleşmede %-0,14,
- sağlıkta %-0,25,
- giyim ve ayakkabıda %-4,60, düşüş gerçekleşmiştir



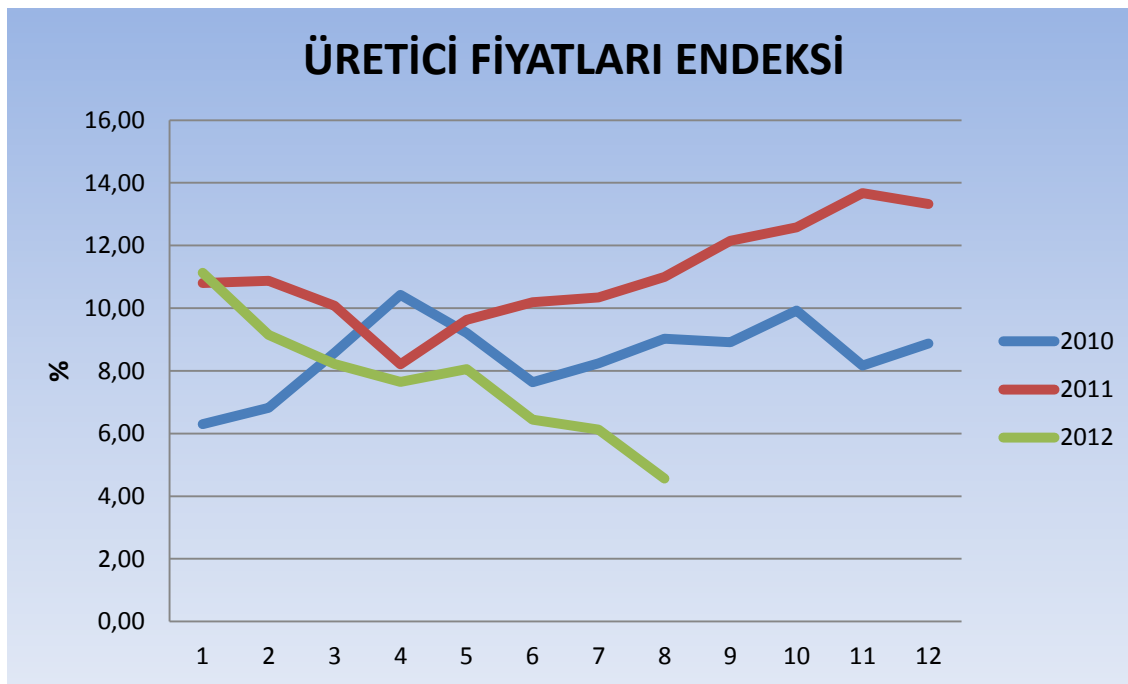
# ÜRETİCİ FİYATLARI ENDEKSİ - AĞUSTOS 2012

- ❑ **ÜFE'de aylık değişim % 0,26 olarak gerçekleşti.**
  - bir önceki aya göre %0,26 artış, bir önceki yılın Aralık ayına göre %-0,30 düşüş, bir önceki yılın aynı ayına göre %4,56 ve on iki aylık ortalamalara göre %9,33 artış gerçekleşmiştir.
- ❑ **Aylık değişim tarım sektöründe % -0,75, sanayi sektöründe % 0,46 olarak gerçekleşti.**
  - Tarım sektörü endeksinde, bir önceki yılın Aralık ayına göre %-2,25 düşüş, bir önceki yılın aynı ayına göre %11,43 ve on iki aylık ortalamalara göre %5,67 artış gerçekleşmiştir.
  - Sanayi sektörü endeksinde ise bir önceki yılın Aralık ayına göre %0,10, bir önceki yılın aynı ayına göre %3,29 ve on iki aylık ortalamalara göre %10,11 artış gerçekleşmiştir.
- ❑ **ÜFE sonuçları sanayinin alt sektörleri bazında değerlendirildiğinde en yüksek aylık artış %7,73 ile ham petrol ve doğalgaz çıkarımı alt sektöründe gerçekleşti.**
  - Sanayinin üç sektöründen, madencilik ve taşocakçılığı sektöründe %1,78, elektrik, gaz ve su sektöründe %0,64, imalat sanayi sektöründe %0,38 artış gerçekleşmiştir.

Kaynak: TÜİK, 2012b.

# ÜRETİCİ FİYATLARI ENDEKSİ - AĞUSTOS 2012

EYLÜL 2012 – SAYI 27



Kaynak: TÜİK, 2012b.



# ÜRETİCİ FİYATLARI ENDEKSİ - AĞUSTOS 2012

- ❑ Bir önceki aya göre endekslerin **en fazla artış** gösterdiği alt sektörler,
  - ham petrol ve doğalgaz çıkarımı (%7,73),
  - kok kömürü ve rafine edilmiş petrol ürünleri imalatı (%6,62),
  - giyim eşyası imalatı (%1,99),
  - maden kömürü ve linyit (%1,34), alt sektörleridir.

Buna karşılık,

- kağıt ve kağıt ürünleri imalatı (%-2,20),
- ana metal sanayi (%-0,68),
- metal eşya sanayi (%-0,66),
- tekstil ürünleri imalatı (%-0,61), bir ay önceye bir ay önceye göre endekslerin en fazla gerilediği alt sektörler olmuştur.



# SANAYİ ÜRETİM ENDEKSİ – TEMMUZ 2012

## □ Sanayi üretimi yüzde 3,4 arttı.

- 2012 yılı Haziran ayında 2005=100 temel yıllık sanayi üretim endeksi bir önceki yılın aynı ayına göre % 3,4 artmıştır.
- Sanayinin alt sektörleri incelendiğinde, 2012 yılı Temmuz ayında bir önceki yılın aynı ayına göre; **madencilik ve taşocakçılığı** sektörü endeksi %1,7 azalmış, **imalat sanayi** sektörü endeksi %3,0 ve **elektrik, gaz, buhar ve iklimlendirme üretimi ve dağıtımı** sektörü endeksi ise %8,2 artmıştır.
- Takvim etkisinden arındırılmış endeks 2012 yılı **Temmuz ayında bir önceki yılın aynı ayına göre %3,4**, mevsim ve takvim etkilerinden arındırılmış sanayi üretim endeksi ise bir önceki aya göre %1,7 artmıştır.

# SANAYİ ÜRETİM ENDEKSİ – TEMMUZ 2012

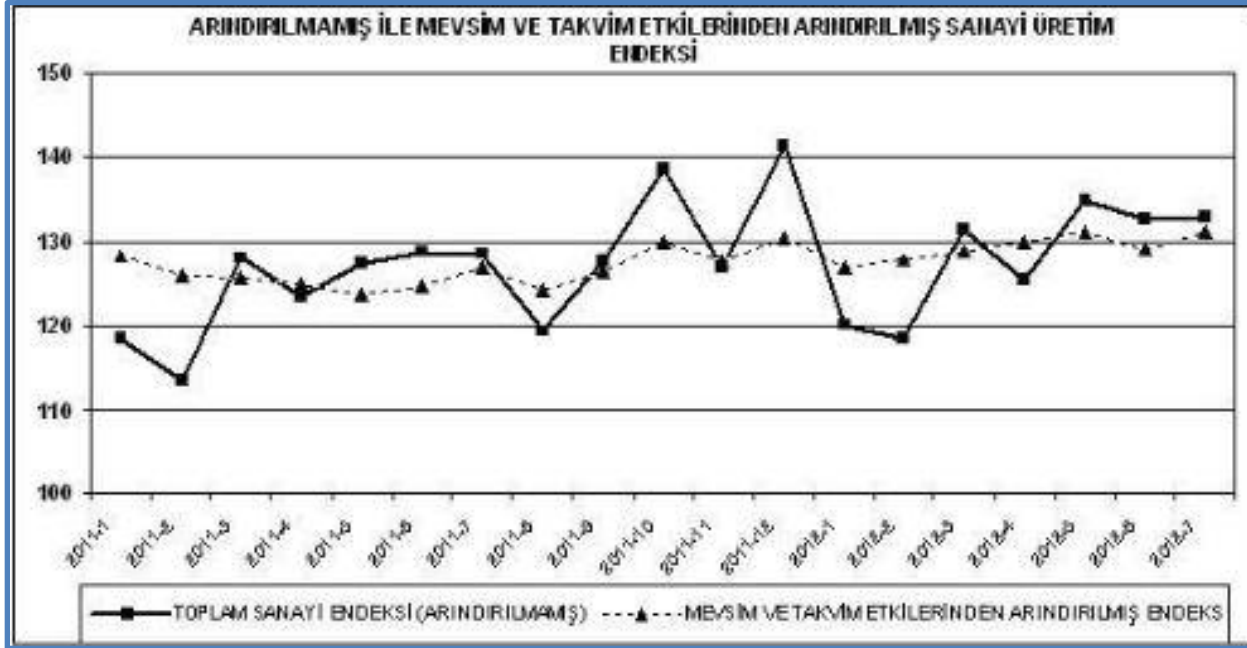
Temmuz 2012 (2005=100)	Arındırılmamış			Takvim Etkisinden Arındırılmış		Mevsim ve Takvim Etkisinden Arındırılmış	
	Endeks	Değişim (Yıllık)	Değişim (Aylık)	Endeks	Değişim (Yıllık)	Endeks	Değişim (Aylık)
<b>SEKTÖR</b>							
<b>Toplam Sanayi</b>	132,9	3,4	0,2	133,1	3,4	131,1	1,7
<b>Madencilik ve Taşocakçılığı</b>	147,7	-1,7	1,2	146,1	-1,7	129,3	-5,8
<b>İmalat Sanayi</b>	128,0	3,0	-1,7	128,3	3,0	128,3	1,7
<b>Elektrik, Gaz, Buhar ve İklimlendirme Ürt. ve Dağıtımı</b>	167,3	8,2	13,7	167,3	8,2	152,2	0,4

EYLÜL 2012 – SAYI 27

Kaynak: TÜİK, 2012c.

# SANAYİ ÜRETİM ENDEKSİ – TEMMUZ 2012

EYLÜL 2012 – SAYI 27



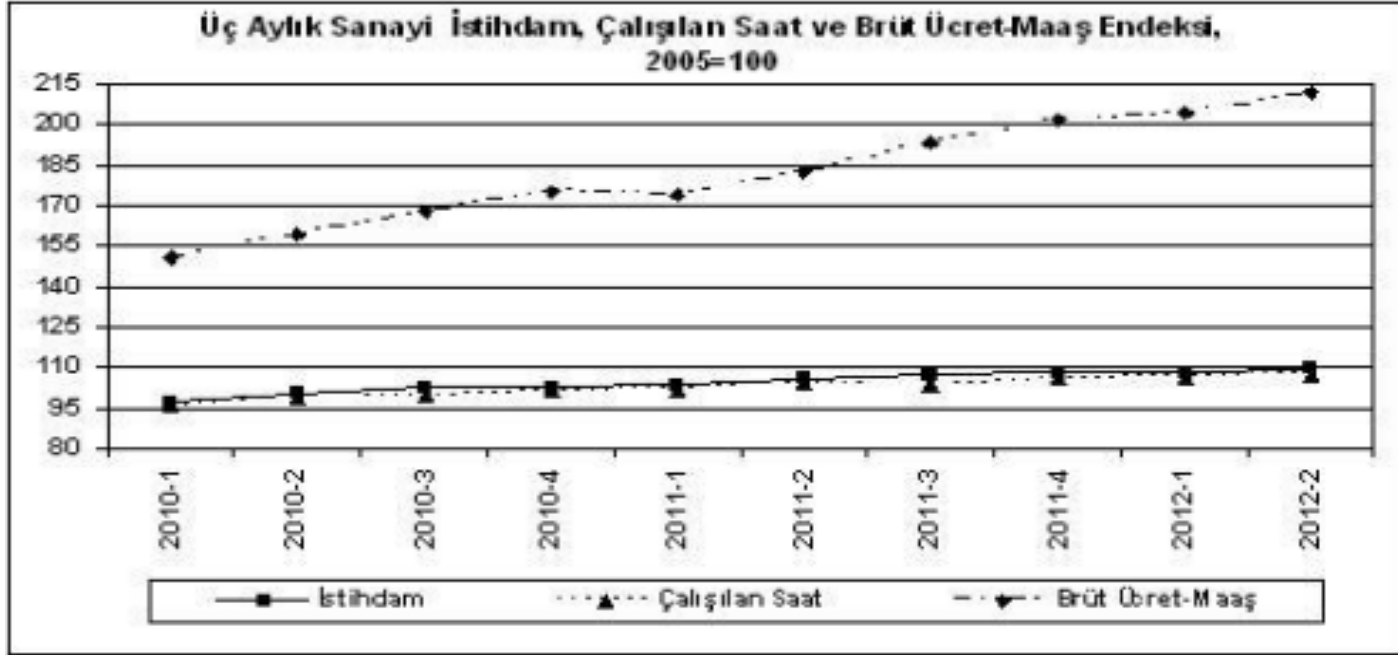
Kaynak: TÜİK, 2012c.

# SANAYİ İŞGÜCÜ GİRDİ ENDEKSLERİ, 2. DÖNEM 2012

- ❑ **Sanayide İstihdam bir önceki yılın aynı dönemine göre % 4,2, bir önceki döneme göre % 1,8 artmıştır.**
  - NACE Rev.2'ye göre hesaplanan 2005=100 temel yıllık Üç Aylık Sanayi İstihdam Endeksi 2012 yılı II. döneminde bir önceki yılın aynı dönemine göre % 4,2, bir önceki döneme göre % 1,8 artmıştır. Üç Aylık Sanayi İstihdam Endeksi 109,8 olmuştur.
- ❑ **Sanayide Çalışılan Saat bir önceki yılın aynı dönemine göre % 2,9, bir önceki döneme göre % 0,8 artmıştır.**
  - Üç Aylık Sanayide Çalışılan Saat Endeksi, 2012 yılı II. döneminde bir önceki yılın aynı dönemine göre % 2,9, bir önceki döneme göre % 0,8 artmıştır. Üç Aylık Sanayide Çalışılan Saat Endeksi 107,0 olmuştur.
- ❑ **Sanayide Brüt Ücret - Maaş bir önceki yılın aynı dönemine göre % 16,5, bir önceki döneme göre % 4,1 artmıştır.**
  - Üç Aylık Sanayide Brüt Ücret-Maaş Endeksi, 2012 yılı II. döneminde bir önceki yılın aynı dönemine göre % 16,5, bir önceki döneme göre % 4,1 artmıştır. Üç Aylık Sanayide Brüt Ücret-Maaş Endeksi 212,1 olmuştur.

Kaynak: TÜİK, 2012d.

# BRÜT ÜCRET – MAAŞ ENDEKSİ



EYLÜL 2012 – SAYI 27

# DIŐ TİCARET ENDEKSLERİ - TEMMUZ 2012

## ❑ İhracat birim deęer endeksi % 7,6 azaldı.

- İlgili ayda ihracat birim deęer endeksi, bir önceki yılın aynı ayına göre tarım ve ormancılıkta %1, balıkçılıkta %7,9, madencilik ve taşocakçılıęında %5,6 ve imalat sanayiinde %7,8 azaldı.

## ❑ İthalat birim deęer endeksi % 5,2 azaldı.

- İthalat birim deęer endeksi, geęen yılın aynı ayına göre, tarım ve ormancılıkta %21,1, madencilik ve taşocakçılıęında %1,9, imalat sanayiinde %4,8 azaldı.

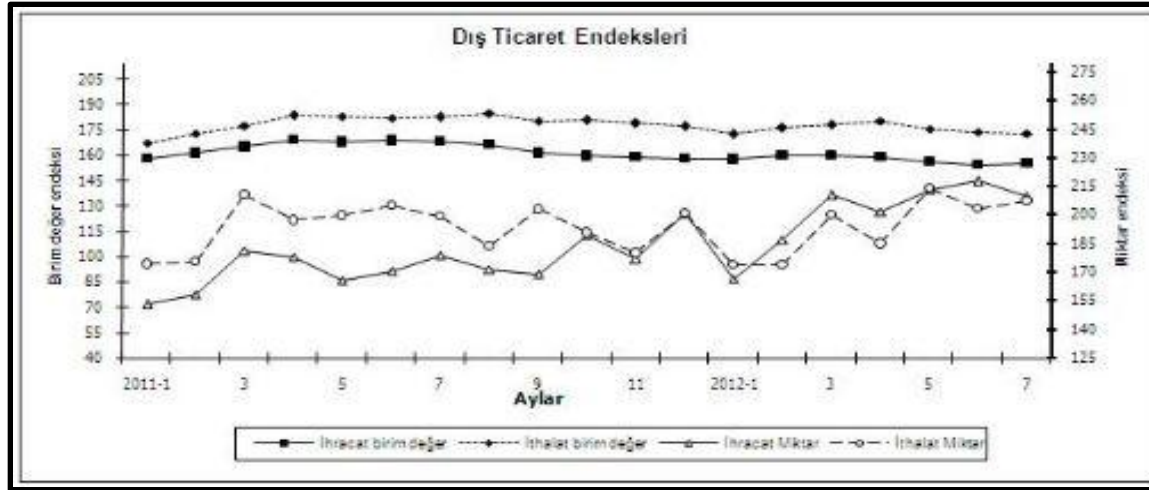
# DIŞ TİCARET ENDEKSİ - TEMMUZ 2012

## ❑ İhracat miktar endeksi % 17,3 arttı.

- İhracat miktar endeksi ana sektörler itibariyle, geçen yılın aynı ayına göre, tarım ve ormancılıkta %2,1, balıkçılıkta %17,2 azalırken madencilik ve taşocakçılığında %10,2, imalat sanayiinde %18,2 arttı.

## ❑ İthalat miktar endeksi % 4 arttı.

- İthalat miktar endeksi ana sektörler itibari ile geçen yılın aynı ayına göre, tarım ve ormancılıkta %30,7, imalat sanayiinde %5,4 artarken, madencilik ve taş ocakçılığın da %4,8 azaldı.

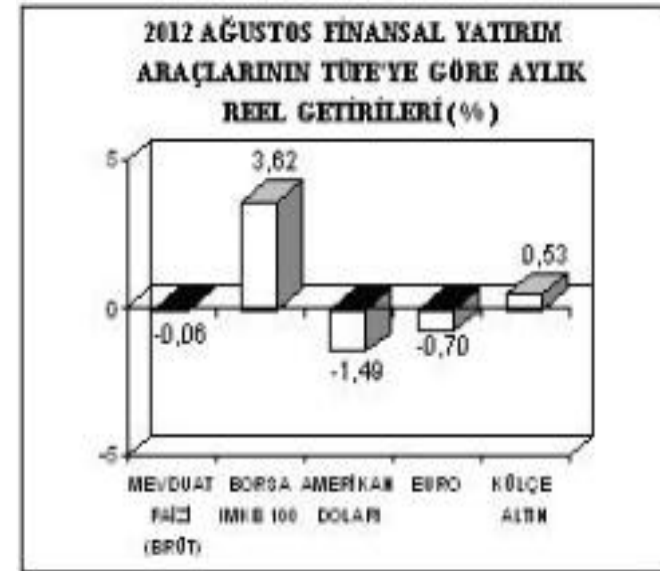
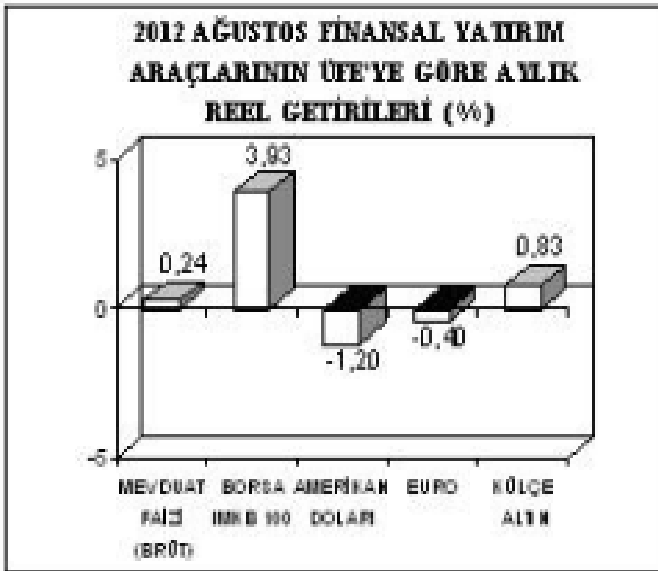


Kaynak: TÜİK, 2012e.



# FİNANSAL YATIRIM ARAÇLARININ REEL GETİRİ ORANLARI – AĞUSTOS 2012

- 2012 Ağustos ayında bir önceki aya göre en yüksek reel getiri ÜFE ile indirildiğinde İMKB 100 Endeksi'nde gerçekleşti.
  - en yüksek reel getiri, ÜFE ile indirildiğinde %3,93, TÜFE ile indirildiğinde ise %3,62 oranlarıyla İMKB 100 Endeksi'nde gerçekleşmiştir.
  - Yatırım araçlarının Ağustos ayında yatırımcısına reel getirileri aşağıdaki grafiklerde gösterilmiştir.



# GELİR ve YAŞAM KOŞULLARI ARAŞTIRMASI, 2011

- ❑ **P80/P20 göstergesi bir önceki yılda olduğu gibi 8,0'dır.**
  - Yüzde 20'lik gruplarda, en yüksek gelire sahip son gruptakilerin toplam gelirden aldığı pay % 46,7 iken, en düşük gelire sahip ilk gruptakilerin toplam gelirden aldığı pay % 5,8'dir.
  - Son yüzde 20'lik grubun toplam gelirden aldığı pay, ilk yüzde 20'lik gruba göre (P80/P20 göstergesi) 8 kattır. P80/P20 göstergesi kentsel ve kırsal yerler için 7,4'dür.
- ❑ **Gini katsayısı 0,404 olarak tahmin edilmiştir.**
  - Gelir dağılımı eşitsizlik ölçütlerinden gini katsayısı bir önceki yıla göre 0,002 puan artış ile 0,404 olarak tahmin edilmiştir. Katsayı, kentsel yerleşim yerleri için 0,394, kırsal yerleşim yerleri için ise 0,385 olarak tahmin edilmiştir.

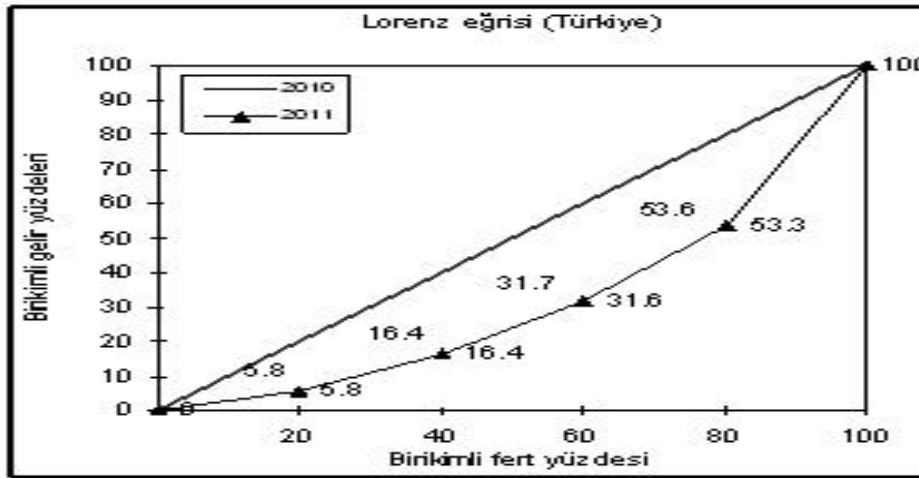
# EŞDEĞER HANEHALKI KULLANILABİLİR GELİRLERE GÖRE SIRALI YÜZDE 20'LİK GRUPLAR, 2010-2011

%20'lik Fert Grupları	Türkiye		Kent		Kır	
	2010	2011	2010	2011	2010	2011
Toplam	100,0	100,0	100,0	100,0	100,0	100,0
İlk yüzde 20	5,8	5,8	6,3	6,2	6,2	6,1
İkinci yüzde 20	10,6	10,6	11,0	10,8	11,0	10,9
Üçüncü yüzde 20	15,3	15,2	15,3	15,2	15,7	15,7
Dördüncü yüzde 20	21,9	21,7	21,6	21,5	22,8	22,5
Son yüzde 20	46,4	46,7	45,7	46,2	44,3	44,8
Gini Katsayısı	0,4	0,4	0,4	0,4	0,4	0,4
Son yüzde 20/İlk yüzde 20 (P80/P20)	8,0	8,0	7,3	7,4	7,1	7,4

EYLÜL 2012 – SAYI 27

Kaynak: TÜİK, 2012g.

# EŞDEĞER HANEHALKI KULLANILABİLİR GELİRLERİN LORENZ EĞRİSİ



- ❑ **Ortalama yıllık hanehalkı kullanılabilir geliri 24 343 TL'dir.**
  - Türkiye'de hanehalkı başına düşen ortalama yıllık kullanılabilir gelir 24 343 TL iken, ortalama yıllık eşdeğer hanehalkı kullanılabilir gelir ise 10 774 TL'dir.
- ❑ **Toplam gelir içinde en fazla pay maaş-ücret gelirlerine aittir.**
  - Maaş-ücret gelirleri % 44,8'lik oranla toplam gelir içerisinde en fazla paya sahiptir. Bunu % 21,4 ile müteşebbis gelirleri ve % 19,4 ile sosyal transferler izlemektedir.
- ❑ **Nüfusun % 16,1'i yoksulluk sınırının altındadır.**
- ❑ **Sürekli yoksulluk riski altında bulunanların oranı % 18,5'dir.**

Kaynak: TÜİK, 2012g.

# NÜFUSUN YAŞAM KOŞULLARI GÖSTERGELERİ

## □ Kurumsal olmayan nüfusun;

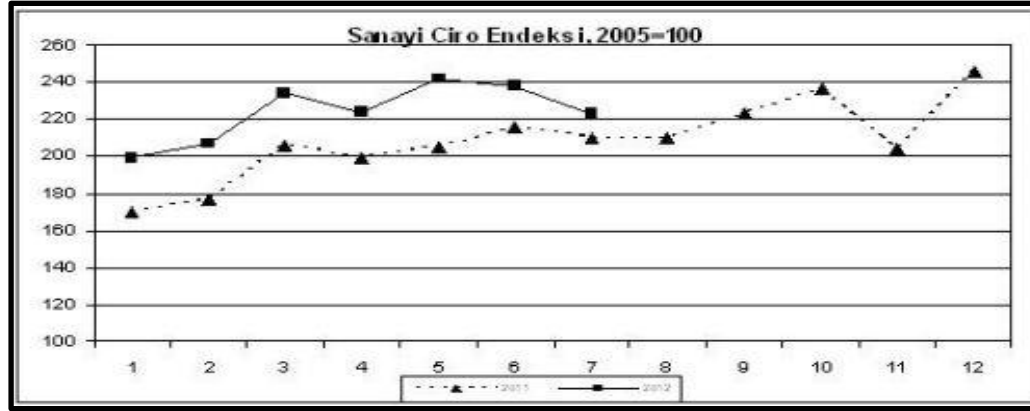
- % 59,6'sı kendilerine ait konutta oturmaktadır.
- % 41,6'sının konutunda “sızdıran çatı, nemli duvarlar, çürümüş pencere çerçevesi vb.” sorunlar söz konusudur.
- % 41,7'sinin oturduğu konutta “izolasyondan dolayı ısınma sorunu” yaşanmaktadır.
- % 61,8'inin hanesinin taksit ödemeleri ve borçları (konut alımı ve konut masrafları dışında) bulunmakta, bu borç ödemeleri, % 26,2'sinin hanesine çok yük getirmektedir.
- % 86,5'i “evden uzakta bir haftalık tatili”, % 67,6'sı “beklenmedik harcamalarını” ve % 80,3'ü “yıpranmış ve eskimiş mobilyalarını yenileme ihtiyacını” ekonomik nedenlerle karşılayamamaktadır.
- Ciddi finansal sıkıntıyla karşı karşıya olan nüfusun oranı olarak tanımlanan ve belirlenmiş 9 maddeden en az 4 tanesini karşılayamama ya da mahrum olma durumunu tanımlayan “maddi yoksunluk” oranı 2009 yılında % 63, 2010 yılında % 66,6 iken 2011 yılında % 60,4 olarak hesaplanmıştır.

Kaynak: TÜİK, 2012g.

# SANAYİ CİRO VE SİPARİŞ ENDEKSLERİ

## TEMMUZ 2012

- Sanayi Ciro Endeksi, 2012 yılı Temmuz ayında yüzde 6,6 arttı.
  - Sanayinin alt sektörleri incelendiğinde, 2012 yılı Temmuz ayında, bir önceki yılın aynı ayına göre; **Madencilik** ve **Taşocakçılığı** endeksi %2,3; **İmalat Sanayi** endeksi ise %6,8 artmıştır.
- Ana sanayi grupları sınıflamasına göre en yüksek artış Dayanıklı Tüketim Malı İmalatında görülmüştür.
  - **İmalat sanayi** alt sektörlerinin 2012 yılı Temmuz ayında 2011 yılı aynı ayına göre yüzde değişim oranları incelendiğinde, en yüksek artış oranının %49,6 ile Diğer İmalatlarda gerçekleştiği görülmektedir. Bunu %33,0 ile Başka Yerde Sınıflandırılmamış Makine ve Ekipman İmalatı takip etmektedir.

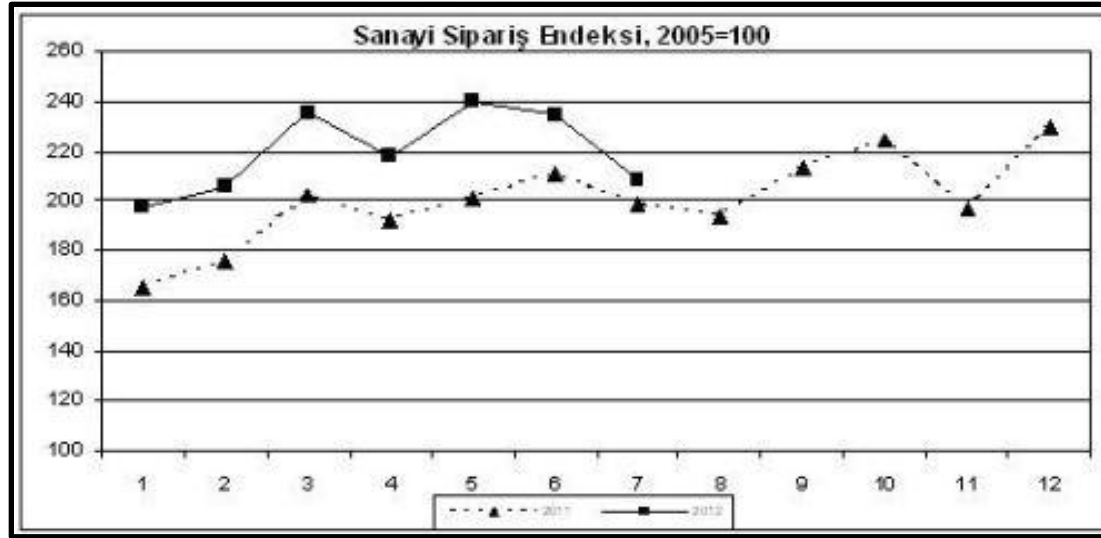


Kaynak: TÜİK, 2012h

# SANAYİ CİRO VE SİPARİŞ ENDEKSLERİ

## TEMMUZ 2012

- ❑ Sanayi Sipariş Endeksi geçen yılın aynı ayına göre yüzde 5,2 artmıştır.
- ❑ Ana sanayi grupları sınıflamasına göre bu ayda en yüksek artış Dayanıklı Tüketim Malı İmalatı'nda görülmüştür.
- ❑ İmalat sanayi alt gruplarında en yüksek artış % 54,7 ile Temel Eczacılık Ürünlerinin ve Eczacılığa İlişkin Malzemelerin İmalatında gerçekleştiği görülmektedir. Bunu, %16,1 ile Diğer Ulaşım Araçlarının İmalatı takip etmektedir.



Kaynak: TÜİK, 2012h.



# HANEHALKI İŞGÜCÜ İSTATİSTİKLERİ HAZİRAN 2012



KARACADAĞ  
KALKINMA AJANSI • DEVELOPMENT AGENCY

- ❑ Haziran 2012 döneminde kurumsal olmayan çalışma çağındaki nüfus geçen yılın aynı dönemine göre **1 milyon 141 bin kişi artmıştır**
  - 2012 yılı Haziran döneminde, Türkiye'de **kurumsal olmayan nüfus** bir önceki yılın aynı dönemine göre 1 milyon 240 bin kişilik bir artış ile 73 milyon 561 bin kişiye, **kurumsal olmayan çalışma çağındaki nüfus** ise 1 milyon 141 bin kişi artarak 54 milyon 680 bin kişiye ulaşmıştır.
- ❑ **Bu dönemde işgücüne katılma oranı % 50,8'dir.**
  - Türkiye genelinde işgücüne katılma oranı, bir önceki yılın aynı dönemine göre 0,4 puanlık azalışla % 50,8 olarak gerçekleşmiştir. Aynı dönemler için yapılan kıyaslamalara göre; erkeklerde işgücüne katılma oranı 1 puanlık azalışla % 71,7, kadınlarda ise 0,1 puanlık artışla % 30,6'dır.
- ❑ **Tarım dışı istihdam 721 bin kişi artmıştır.**
  - Geçen yılın aynı dönemine göre 676 bin kişi artarak 25 milyon 577 bin kişiye yükselmiştir. Bu dönemde, tarım sektöründe çalışan sayısı **45 bin kişi azalırken**, tarım dışı sektörlerde çalışan sayısı **721 bin kişi artmıştır**.

EYLÜL 2012 – SAYI 27

Kaynak: TÜİK, 2012i.





# HANEHALKI İŞGÜCÜ İSTATİSTİKLERİ MAYIS 2012

## ❑ İstihdamın yapısı

- Bu dönemde istihdam edilenlerin % 25,6'sı tarım, % 18,6'sı sanayi, % 7,5'i inşaat, % 48,2'si ise hizmetler sektöründedir.
- İstihdam edilenlerin;
  - % 69,9'u erkek nüfustur. % 57,9'u'ü lise altı eğitimidir.
  - % 62,3'ü ücretli, maaşlı veya yevmiyeli, % 23,5'i kendi hesabına veya işveren,
  - % 14,1'i ise ücretsiz aile işçisidir. % 58,2'si 10 kişiden az çalışanı olan işyerlerinde çalışmaktadır.

## ❑ İşsizlik oranı % 8'dir.

- İşsiz sayısı geçen yılın aynı dönemine göre 311 bin kişi azalarak 2 milyon 226 bin kişiye düşmüştür. İşsizlik oranı ise 1,2 puanlık azalış ile % 8 seviyesinde gerçekleşmiştir. Kentsel yerlerde işsizlik oranı 1,6 puanlık azalışla % 10, kırsal yerlerde ise 0,6 puanlık azalışla % 4,3 olmuştur.

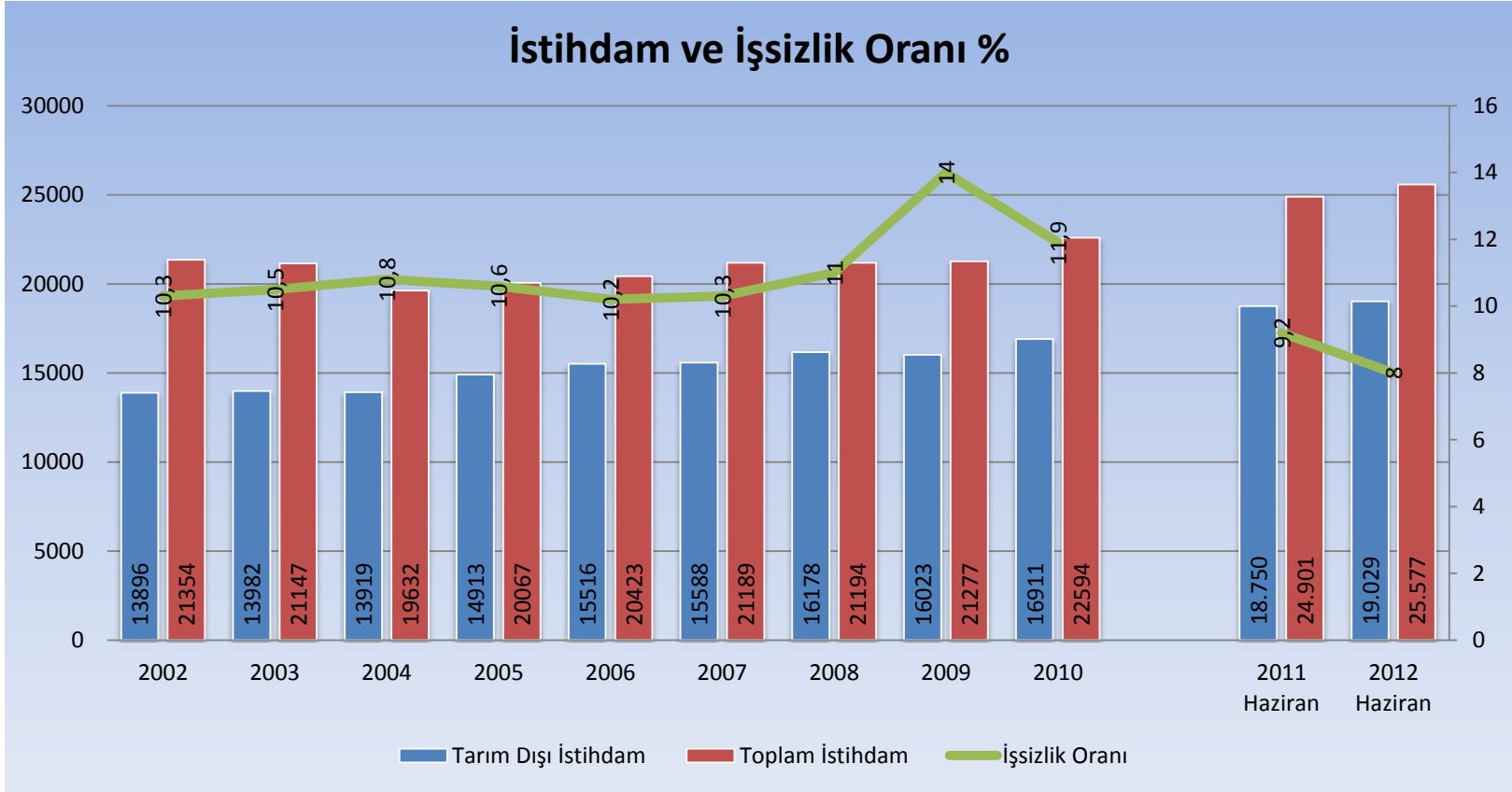
## ❑ İşgücü dışında olanların % 52,2'si daha önce bir işte çalışmıştır.

- Bu dönemde işgücü dışında olup, daha önce bir işte çalışanların % 13,4'ü "tarım", % 11,1'i "sanayi", % 2,7'si "inşaat", % 20,7'si "hizmetler" sektöründe çalışmış, % 52,1'i ise 8 yıldan önce işinden ayrılmıştır.

Kaynak: TÜİK, 2012i.

# HANEHALKI İŞGÜCÜ İSTATİSTİKLERİ MAYIS 2012

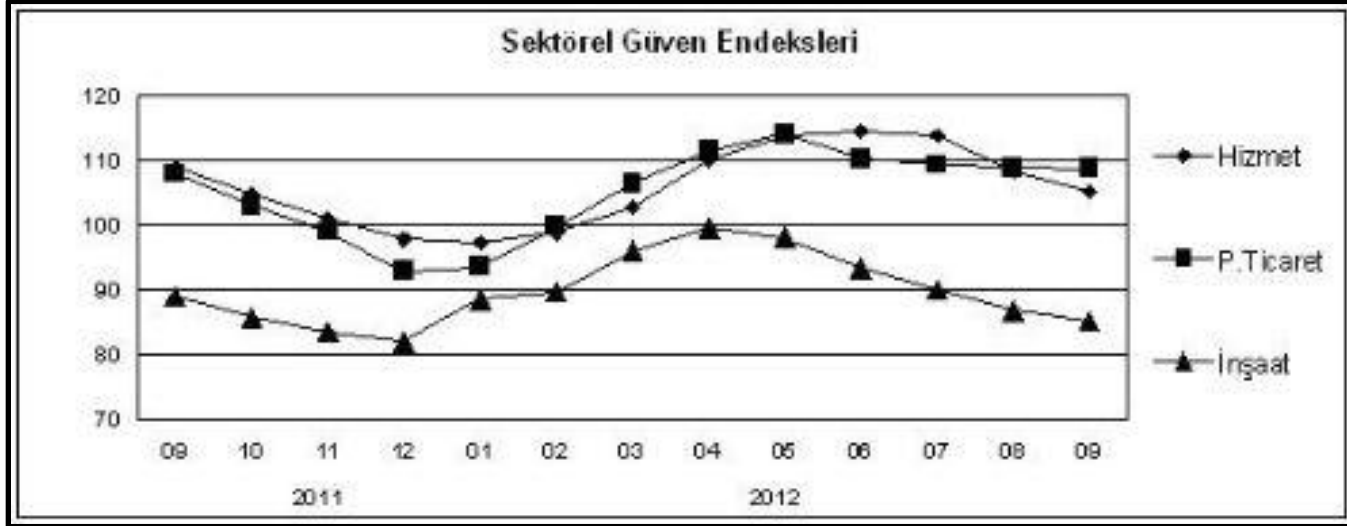
EYLÜL 2012 – SAYI 27



Kaynak: TÜİK, 2012.

# SEKTÖREL GÜVEN ENDEKSLERİ - EYLÜL 2012

- 2012 Eylül ayında hizmet, perakende ticaret ve inşaat sektörü güven endeksleri azaldı



**Hizmet Sektörü Güven Endeksindeki düşüş,** gelecek üç aylık dönemde hizmetlere olan talep beklentisi değerlendirmelerinin kötüleşmesinden;

**Perakende Ticaret Sektörü Güven Endeksindeki düşüş,** gelecek üç aylık dönemde iş hacmi-satışlar beklentisi değerlendirmelerinin kötüleşmesinden;

**İnşaat Sektörü Güven Endeksindeki düşüş ise,** gelecek üç aylık dönemde toplam çalışan sayısı beklentisi değerlendirmelerinin kötüleşmesinden

Kaynak: TÜİK, 2012j

kaynaklanmaktadır.

# GAYRİ SAFİ YURTIÇİ HASILA, 2. DÖNEM 2012

- 2011 yılı gayri safi yurtiçi hasıla değeri cari fiyatlarla %18,1'lik artışla 1 298 062 Milyon TL, sabit fiyatlarla % 8,5'lik artışla 114 889 Milyon TL olmuştur.
  - 2011 yılında kişi başına gayri safi yurtiçi hasıla değeri cari fiyatlarla 17 553 TL, ABD doları cinsinden 10 469 Dolar olarak hesaplanmıştır.
- Takvim etkisinden arındırılmış sabit fiyatlarla **GSYH 2012 yılı ikinci üç aylık döneminde bir önceki yılın aynı dönemine göre %3,2'lik artış gösterirken**, mevsim ve takvim etkilerinden arındırılmış **GSYH değeri bir önceki döneme göre %1,8 artmıştır.**

Gayri Safi Yurtiçi Hasıla Sonuçları						
Dönem	Cari fiyatlarla GSYH		Cari fiyatlarla GSYH		Sabit fiyatlarla GSYH	
	(Milyon TL)	Gelişme hızı %	(Milyon \$)	Gelişme hızı %	(Milyon TL)	Gelişme hızı %
I*	289 198	20,0	183 353	14,8	26 301	12,1
II*	317 048	19,2	202 757	17,2	28 031	9,1
III*	350 598	18,4	202 666	3,5	31 088	8,4
IV*	341 218	15,4	185 411	-8,7	29 469	5,0
2011 Yıllık	1 298 062	18,1	774 188	5,8	114 889	8,5
I*	327 995	13,4	182 174	-0,6	27 161	3,3
2012 II	349 630	10,3	193 686	-4,5	28 838	2,9

\* : İlgili dönemlerde güncelleme yapılmıştır.

Kaynak: TÜİK, 2012k.

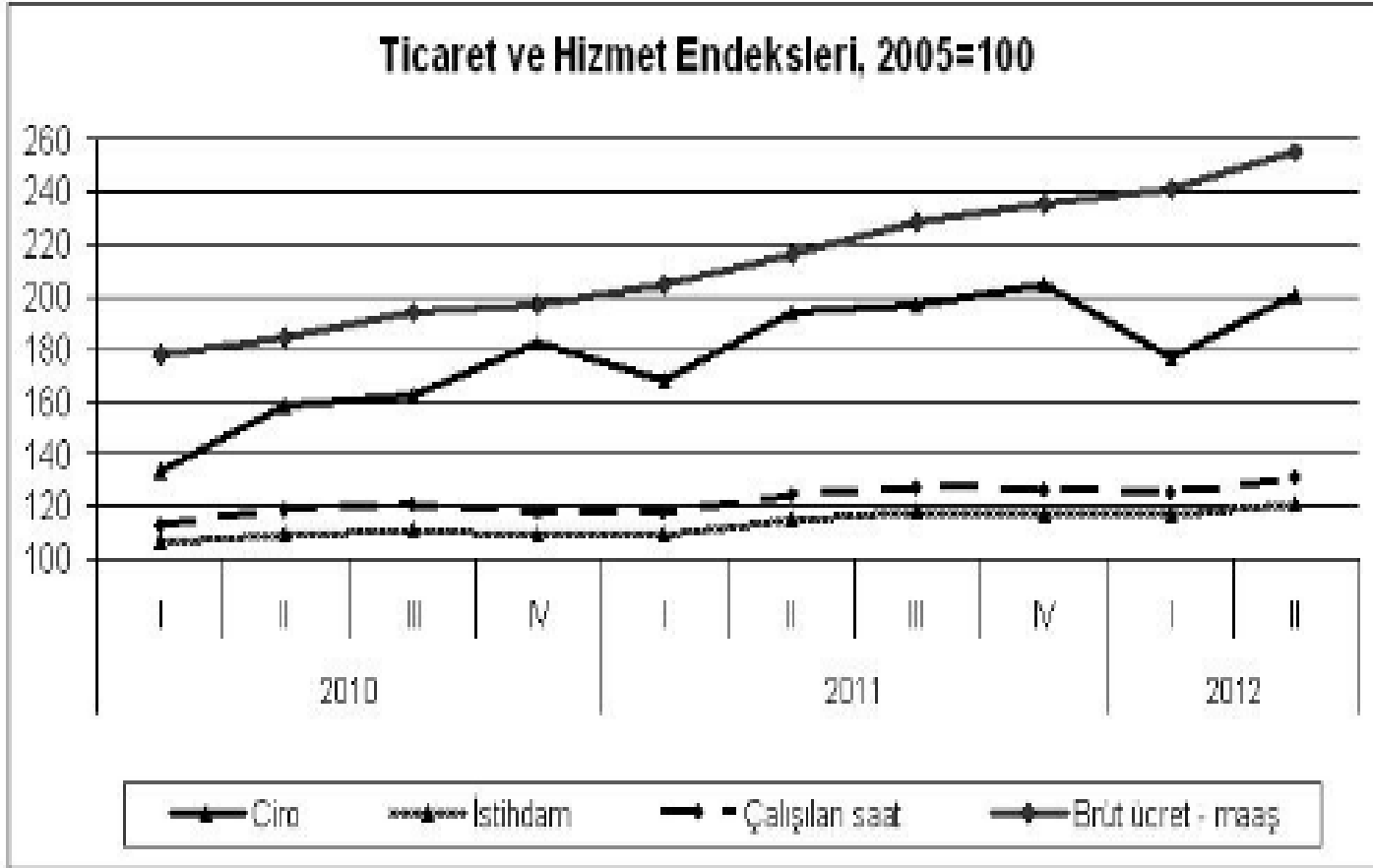
# TİCARET VE HİZMET ENDEKSLERİ, 2. DÖNEM 2012

- ❑ Ticaret - Hizmette Ciro bir önceki yılın aynı dönemine göre %3,7, bir önceki döneme göre %13,2 artmıştır.
- ❑ Ticaret - Hizmette İstihdam bir önceki yılın aynı dönemine göre %5,1, bir önceki döneme göre %3,8 artmıştır.
- ❑ Ticaret - Hizmette Çalışılan Saat bir önceki yılın aynı dönemine göre %5,5, bir önceki döneme göre %4,8 artmıştır.
- ❑ Ticaret - Hizmette Brüt Ücret - Maaş bir önceki yılın aynı dönemine göre %18,1, bir önceki döneme göre %5,0 artmıştır.

Ticaret ve Hizmet Endeksleri	Endeks ve değişim oranları			
	2012 - II		2011 - II	
	Endeks	Değişim (%)	Endeks	Değişim (%)
Ciro	201,2	3,7	194,0	22,2
İstihdam	121,1	5,1	115,2	5,3
Çalışılan Saat	130,5	5,5	123,7	4,9
Brüt Ücret - Maaş	254,9	18,1	215,8	17,0

Kaynak: TÜİK, 2012I.

# TİCARET VE HİZMET ENDEKSLERİ, 2. DÖNEM 2012



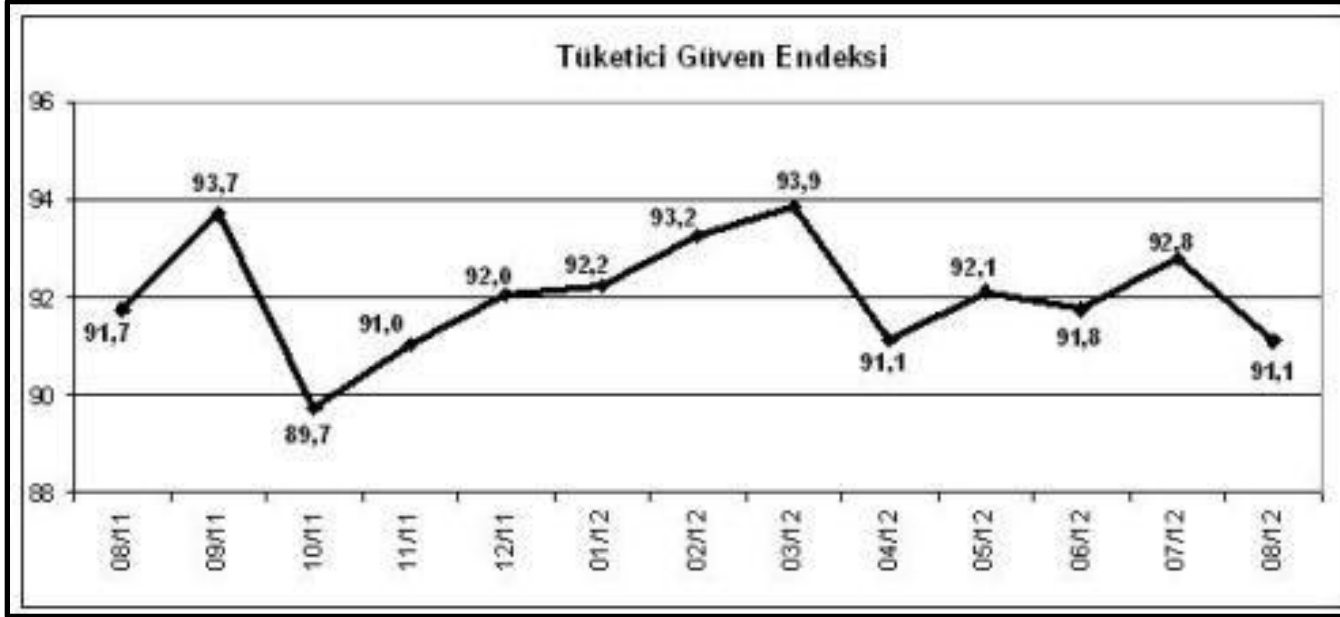
Kaynak: TÜİK, 2012.

# TÜKETİCİ GÜVEN ENDEKSİ - AĞUSTOS 2012

## □ 2012 Ağustos ayında Tüketici Güveni azaldı.

- 2012 Ağustos ayında bir önceki aya göre %1,8 oranında azaldı; Temmuz ayında 92,8 olan endeks Ağustos ayında 91,1 değerine düştü.
- **Tüketici Güven endeksindeki düşüş**, tüketicilerin mevcut dönem satın alma gücü, gelecek dönem satın alma gücü, gelecek dönem genel ekonomik durum, gelecek dönem iş bulma olanakları ve mevcut dönemin dayanıklı tüketim malı satın almak için uygunluğu durumlarına ait değerlendirmelerinin kötüleşmesinden kaynaklanmaktadır.

# TÜKETİCİ GÜVEN ENDEKSİ - TEMMUZ 2012



EYLÜL 2012 – SAYI 27

Kaynak: TÜİK, 2012m.



# SÜRDÜRÜLEBİLİR KALKINMA GÖSTERGELERİ, 2000-2011

- ❑ **Ar-Ge harcamalarının GSYH içindeki payı 2010 yılında % 0.84 olarak hesaplandı.**
  - Ar-Ge harcamalarının GSYH içindeki payı 2000 yılında %0.48'den, 2010 yılında %0.84'e çıkmıştır.
- ❑ **Toplam nihai enerji tüketimi 2010 yılında 83.4 milyon tep olarak hesaplandı.**
  - 2000 yılında nihai enerji tüketimi 61.6 milyon tep iken, 2010 yılında artış göstererek 83.4 milyon tep'e yükselmiştir. 2010 yılında hanehalkı elektrik tüketimi ise 7.4 milyon tep'tir. 2010 yılında enerji bağımlılığı %72.5'dir. Yenilenebilir enerji kaynaklarının yurtiçi brüt enerji tüketimindeki payı 2010 yılında %9 iken yenilenebilir enerji kaynaklarından üretilen elektrik oranı ise % 26.4'tür.
- ❑ **Yoksulluk ya da maddi yoksunluk riski altındaki nüfus 2011 yılı için % 62.5 olarak hesaplandı.**
  - 2008 yılında yoksulluk ya da maddi yoksunluk riski altındaki nüfusun oranı %65.7 olup, bu oran 2011 yılı için %62.5 olarak hesaplanmıştır. 2011 yılında son yüzde 20'lik grubun toplam gelirden aldığı payın, ilk yüzde 20'lik grubun aldığı paya oranı (P80/P20 göstergesi) 8 olarak hesaplanmıştır.
- ❑ **Doğurganlık hızı 2011 yılında 2.09 olarak hesaplandı.**
  - 2000 yılında 2.38 olan doğurganlık hızı, 2011 yılı için 2.09 olarak hesaplanmıştır.

# SÜRDÜRÜLEBİLİR KALKINMA GÖSTERGELERİ, 2000-2011

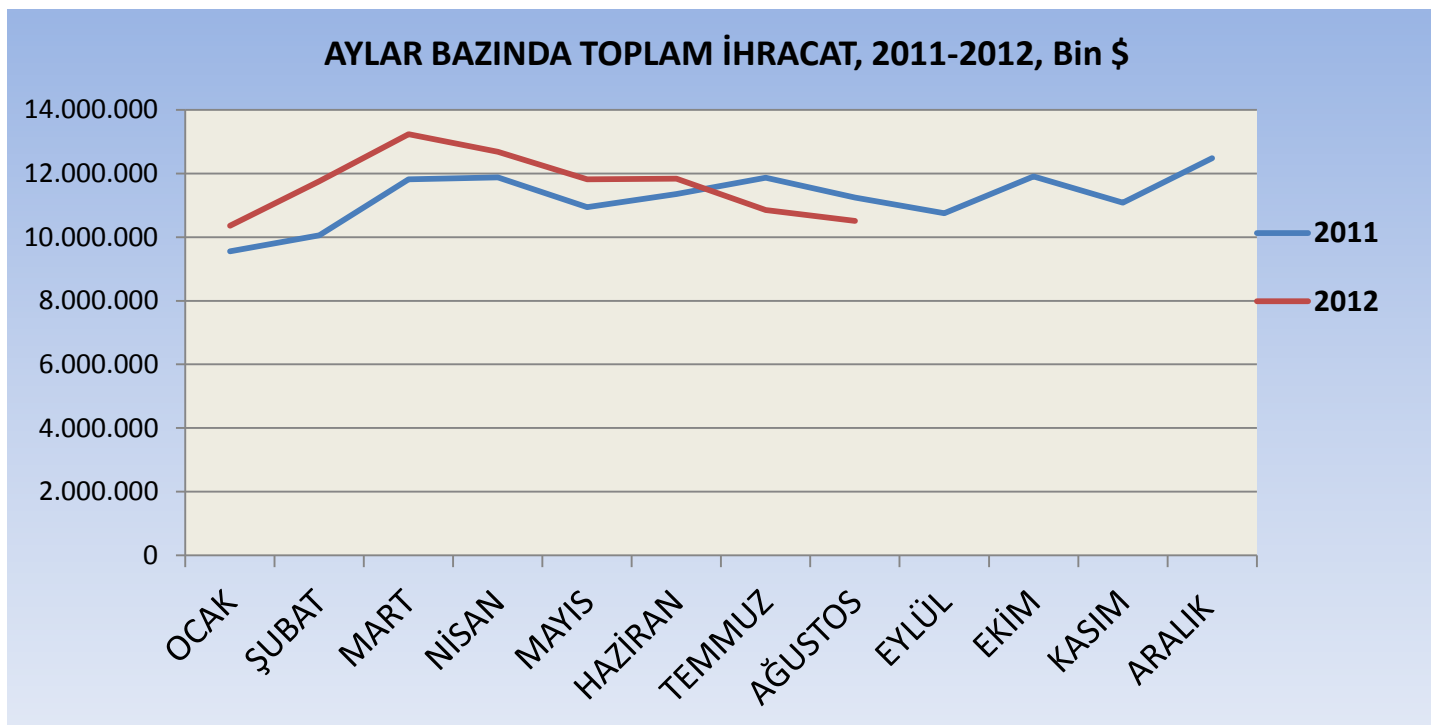
- ❑ **Doğumda beklenen yaşam süresi 2011 yılında 74.5 yıl olarak hesaplandı**
  - 2000 yılında 71 yıl olan doğumda beklenen yaşam süresi 2011 yılı için 74.5'dir. Bu değer 2011 yılında erkekler için 72 yıl iken, kadınlar için ise 77.1 yıldır. 2011 yılında, 65 yaşında beklenen yaşam süresi erkeklerde 14.1 yıl, kadınlarda ise 16.2 yıldır.
- ❑ **2010 yılında toplam serağazı emisyonu (1990=100) 214.9 olarak hesaplandı .**
  - 2000 yılı toplam serağazı emisyonu 1990 yılında 100 kabul edildiğinde 158.8 iken, 2010 yılında artarak 214.9 olmuştur. 2010 yılında toplam serağazı emisyonunun yaklaşık %71'i enerji, %13'ü endüstriyel işlemlerden, %9'u atık ve %7'si de tarımsal faaliyetlerden kaynaklanmaktadır. 2010 yılında kişi başına CO2 emisyonu 4.5 ton/kişi' dir.
- ❑ **Ulaştırmada tüketilen enerji miktarı 2010 yılında 14 milyon tep olarak hesaplandı .**
  - 2000 yılında ulaştırmada tüketilen enerji miktarı 11.3 milyon tep, 2010 yılında 14 milyon tep olarak hesaplanmıştır.

# SÜRDÜRÜLEBİLİR KALKINMA GÖSTERGELERİ, 2000-2011

- ❑ **Balıkçılık filosu motor gücü 2011 yılında 1 131 940 kw olarak hesaplandı.**
  - 2009 yılında 1 084 081 kw olan balıkçılık filosu motor gücü, 2011 yılında 1 131 940 kw olarak hesaplanmıştır.
- ❑ **Resmi kalkınma yardımlarının GSYH içindeki payı 2011 yılında %0.17 olarak hesaplandı.**
  - 2000 yılında %0.04 olan Resmi kalkınma yardımlarının GSYH içindeki payı, 2011 yılında %0.17 olarak hesaplanmıştır. 2011 yılında kişi başına resmi kalkınma yardımları ise 12.2 avrodur.
- ❑ **e-devlet bireysel kullanım oranı 2011 yılında %16.8 olarak hesaplandı.**
  - İnternet kullanan bireylerin kişisel amaçla kamu Kurum/kuruluşlarıyla iletişimde İnterneti kullanma oranı 2010 yılında %10.8, 2011 yılında ise %16.8 olarak hesaplanmıştır.

# İHRACAT – AĞUSTOS 2012

## AYLAR BAZINDA TOPLAM İHRACAT, 2011-2012, Bin \$



EYLÜL 2012 – SAYI 27

Kaynak: TİM,2012a.

# İHRACAT – AĞUSTOS 2012

## İHRACATIMIZDA İLK 20 ÜLKE, (Bin \$)

	ÜLKE	İHRACAT	PAY, %
1	ALMANYA	978.130	9,3
2	IRAK	833.060	7,9
3	BİRLEŞİK KRALLIK	630.792	6,0
4	RUSYA FEDERASYONU	546.419	5,2
5	FRANSA	451.635	4,3
6	İTALYA	406.907	3,9
7	İRAN (İSLAM CUM.)	397.593	3,8
8	BİRLEŞİK DEVLETLER	392.101	3,7
9	BİRLEŞİK ARAP EMİRLİKLERİ	306.693	2,9
10	MISIR	301.880	2,9
11	SUUDİ ARABİSTAN	273.526	2,6
12	İSPANYA	257.376	2,4
13	ÇİN HALK CUMHURİYETİ	231.680	2,2
14	HOLLANDA	219.677	2,1
15	AZERBAYCAN-NAHÇIVAN	213.514	2,0
16	İSRAİL	186.323	1,8
17	ROMANYA	175.724	1,7
18	UKRAYNA	160.520	1,5
19	TÜRKMENİSTAN	156.371	1,5
20	POLONYA	154.552	1,5
	İlk 20 Toplam	7.274.477	69,2
	Genel Toplam	10.505.249	100,0

Kaynak: TİM,2012a.

EYLÜL 2012 – SAYI 27

# SEKTÖREL İHRACAT AĞUSTOS 2012 (Bin \$)

SEKTÖRLER	2011	2012
<b>I. TARIM</b>	<b>1.417.645</b>	<b>1.350.737</b>
<b>A. BİTKİSEL ÜRÜNLER</b>	<b>1.003.217</b>	<b>904.742</b>
Hububat, Bakliyat, Yağlı Tohumlar ve Mamulleri	488.823	438.235
Yaş Meyve ve Sebze	67.617	83.948
Meyve Sebze Mamulleri	101.545	120.201
Kuru Meyve ve Mamulleri	106.891	86.726
Fındık ve Mamulleri	127.586	108.774
Zeytin ve Zeytinyağı	14.495	11.528
Tütün ve Mamulleri	91.027	50.733
Süs Bitkileri	5.232	4.597
<b>B. HAYVANSAL ÜRÜNLER</b>	<b>113.811</b>	<b>130.760</b>
<b>C. AĞAÇ VE ORMAN ÜRÜNLERİ</b>	<b>300.617</b>	<b>315.235</b>
<b>II. SANAYİ</b>	<b>9.244.067</b>	<b>8.811.244</b>
<b>A. TARIMA DAYALI İŞLENMİŞ ÜRÜNLER</b>	<b>913.253</b>	<b>917.120</b>
Tekstil ve Hammaddeleri	615.510	616.710
Deri ve Deri Mamulleri	152.634	138.311
Halı	145.109	162.100
<b>B. KİMYEVİ MADDELER VE MAM.</b>	<b>1.446.048</b>	<b>1.455.784</b>
<b>C. SANAYİ MAMULLERİ</b>	<b>6.884.765</b>	<b>6.438.339</b>
Hazırgiyim ve Konfeksiyon	1.492.975	1.309.969
Otomotiv Endüstrisi	1.288.720	1.072.064
Gemi ve Yat	60.631	63.452
Elektrik - Elektronik Mak. Bilişim	1.026.169	957.680
Makine ve Aksamları	427.896	410.817
Demir ve Demir Dışı Metaller	558.215	495.449
Çelik	1.225.864	1.280.744
Çimento Cam Seramik ve Toprak	294.468	256.687
Mücevher	106.867	162.179
Savunma Sanayii	71.745	115.911
<b>III. MADENCİLİK</b>	<b>350.319</b>	<b>343.268</b>
<b>TOPLAM</b>	<b>11.012.031</b>	<b>10.505.249</b>

Kaynak: TİM,2012a.

EYLÜL 2012 – SAYI 27

# TRC2 BÖLGESİ`NDE (DİYARBAKIR-ŞANLIURFA) EKONOMİK GÖRÜNÜM





# TÜKETİCİ FİYATLARI ENDEKSİ – AĞUSTOS 2012

- ❑ NUTS2 düzeyinde 26 bölge içinde TÜFE'nin aylık bazda en yüksek artış gösterdiği bölge TR33 (Manisa, Afyon, Kütahya, Uşak) (%1,07) olmuştur.
- ❑ Bir önceki yılın aynı ayına göre en yüksek artış TR71 (Kırıkkale, Aksaray, Niğde, Nevşehir, Kırşehir) (%9,62) bölgesinde,
- ❑ On iki aylık ortalamalara göre en yüksek artış TR71 (Kırıkkale, Aksaray, Niğde, Nevşehir, Kırşehir) (% 10,95) bölgesinde gerçekleşmiştir.
- ❑ TRC2 (Diyarbakır, Şanlıurfa) bölgesinde bir önceki aya göre değişim 0,59 olmuştur.





# TÜKETİCİ FİYATLARI ENDEKSİ - AĞUSTOS 2012

## İstatistikî Bölgelere Göre Tüketici Fiyatları Endeksi ve Değişim Oranı (%) (2003=100)

İstatistikî bölge	Bir önceki aya göre değişim oranı	Bir önceki yılın Aralık ayına göre değişim oranı	Bir önceki yılın aynı ayına göre değişim oranı	On iki aylık ortalamalara göre değişim oranı
	(Ağustos 2012)	(Ağustos 2012/Aralık 2011)	(Ağustos 2012/Ağustos 2011)	(01.09.2011-31.08.2012 /01.09.2010-31.08.2011)
<b>TÜRKİYE</b>	0,56	2,28	8,88	9.29
<b>TRC2 Bölgesi</b>	0.59	0.96	9.07	9.78

EYLÜL 2012 – SAYI 27

Kaynak: TÜİK, 2012a.

# DİYARBAKIR SEKTÖREL İHRACAT – AĞUSTOS (Bin \$)

Sektörler	2011	2012
<b>I.TARIM</b>	<b>4.393</b>	<b>4.979</b>
<b>A.BİTKİSEL ÜRÜNLER</b>	<b>3.935</b>	<b>4.484</b>
Hububat, Bakliyat, Yağlı Tohumlar ve Mamulleri	3.935	4.456
Yaş Meyve ve Sebze	0	0
Meyve Sebze Mamulleri	3	0
Kuru Meyve ve Mamulleri	0	6
Fındık ve Mamulleri	0	0
Zeytin ve Zeytinyağı	0	0
Tütün	0	0
Kesme Çiçek	0	28
<b>B.HAYVANSAL ÜRÜNLER</b>	<b>361</b>	<b>302</b>
Su Ürünleri ve Hayvansal Mamuller	361	302
<b>C.AĞAÇ VE ORMAN ÜRÜNLERİ</b>	<b>97</b>	<b>193</b>
Ağaç Mamulleri ve Orman Ürünleri	97	193

EYLÜL 2012 – SAYI 27

Kaynak: TİM,2012b.

# DİYARBAKIR SEKTÖREL İHRACAT – AĞUSTOS (Bin \$)

Sektörler	2011	2012
<b>II.SANAYİ</b>	<b>5.780</b>	<b>6.631</b>
<b>A.TARIMA DAYALI İŞLENMİŞ ÜRÜNLER</b>	<b>0</b>	<b>90</b>
Tekstil ve Hammaddeleri	0	0
Deri ve Deri Mamulleri	0	0
Halı	0	90
<b>B.KİMYEVİ MADDELER VE MAMÜLLERİ</b>	<b>689</b>	<b>1.004</b>
Kimyevi Maddeler ve Mamulleri	689	1.004
<b>C.SANAYİ MAMULLERİ</b>	<b>2.560</b>	<b>2.859</b>
Hazır giyim ve Konfeksiyon	0	4
Taşıt Araçları ve Yan Sanayi	0	128
Elektrik-Elektronik,Makine ve Bilişim	1.033	727
Makine ve Aksamları	51	320
Demir ve Demir Dışı Metaller	3	69
Çelik	327	125
Çimento ve Toprak Ürünleri	162	134
İklimlendirme Sanayii	246	77
Diğer Sanayi Ürünleri	20	0
<b>III.MADENCİLİK</b>	<b>8.907</b>	<b>6.659</b>
<b>Toplam</b>	<b>15.813</b>	<b>14.321</b>

Kaynak: TİM,2012b.

EYLÜL 2012 – SAYI 27

# ŞANLIURFA SEKTÖREL İHRACAT - AĞUSTOS (Bin \$)

Sektörler	2011	2012
<b>I.TARIM</b>	<b>3.591</b>	<b>2.218</b>
<b>A.BİTKİSEL ÜRÜNLER</b>	<b>1.694</b>	<b>359</b>
Hububat,Bakliyat,Yağlı Tohumlar ve Mamulleri	1.077	25
Yaş Meyve ve Sebze	28	75
Meyve Sebze Mamulleri	589	259
Kuru Meyve ve Mamulleri	0	0
Fındık ve Mamulleri	0	0
Zeytin ve Zeytinyağı	0	0
Tütün	0	0
Kesme Çiçek	0	0
<b>B.HAYVANSAL ÜRÜNLER</b>	<b>8</b>	<b>0.00</b>
Su Ürünleri ve Hayvansal Mamuller	8	0
<b>C.AĞAÇ VE ORMAN ÜRÜNLERİ</b>	<b>1.897</b>	<b>1.859</b>
Ağaç Mamulleri ve Orman Ürünleri	1.897	1.859

EYLÜL 2012 – SAYI 27

Kaynak: TİM,2012b.

# ŞANLIURFA SEKTÖREL İHRACAT - AĞUSTOS (Bin \$)

Sektörler	2011	2012
<b>II.SANAYİ</b>	<b>11.315</b>	<b>8.426</b>
<b>A.TARIMA DAYALI İŞLENMİŞ ÜRÜNLER</b>	<b>32</b>	<b>562</b>
Tekstil ve Hammaddeleri	102	121
Deri ve Deri Mamulleri	0	0
Halı	0	0
<b>B.KİMYEVİ MADDELER VE MAMÜLLERİ</b>	<b>378</b>	<b>532</b>
Kimyevi Maddeler ve Mamulleri	378	532
<b>C.SANAYİ MAMULLERİ</b>	<b>2148</b>	<b>1083</b>
Hazırgiyim ve Konfeksiyon	243	98
Taşıt Araçları ve Yan Sanayi	208	170
Elektrik-Elektronik,Makine ve Bilişim	1.472	1.803
Makine ve Aksamları	23	145
Demir ve Demir Dışı Metaller	0	97
Çelik	94	2.495
Çimento ve Toprak Ürünleri	5.935	311
İklimlendirme Sanayii	302	450
Diğer Sanayi Ürünleri	0	27
<b>III.MADENCİLİK</b>	<b>48</b>	<b>87</b>
<b>Toplam</b>	<b>12.405</b>	<b>8.553</b>

Kaynak: TİM,2012b.

EYLÜL 2012 – SAYI 27

# MOTORLU KARA TAŞITLARI İSTATİSTİKLERİ

## HAZİRAN 2012

### İllere göre motorlu kara taşıtları sayısı, Haziran 2012 Sonu (Motorsuz (römork ve yarı römork) kara taşıtları hariç)

İl	Toplam	Otomobil	Minibüs	Otobüs	Kamyonet	Kamyon	Motosiklet	Özel Amaçlı Taşıt	Traktör
TÜRKİYE	16 666 792	8 434 368	393 106	228 637	2 728 341	746 689	2 607 679	32 800	1 495 172
Diyarbakır	108 950	46 717	6 213	1 245	20 576	6 651	8 069	405	19 074
Şanlıurfa	222 361	83 514	6 649	1 262	22 728	14 498	63 869	385	29 456

EYLÜL 2012 – SAYI 27

Kaynak:TÜİK,2012i.

# 2012 AĞUSTOS AYINA AİT KURULAN ve KAPANAN ŞİRKET İSTATİSTİKLERİ

## Bölge İllerine Göre Dağılım

İL	2012 AĞUSTOS (BİR AYLIK)									2011 AĞUSTOS (BİR AYLIK)								
	KURULAN			TASFİYE			KAPANAN			KURULAN			TASFİYE			KAPANAN		
	ŞİRKET	KOOP.	GER. KİŞİ TİC. İŞL.	ŞİRKET	KOOP.	ŞİRKET	KOOP.	GER. KİŞİ TİC. İŞL.	ŞİRKET	KOOP.	GER. KİŞİ TİC. İŞL.	ŞİRKET	KOOP.	ŞİRKET	KOOP.	GER. KİŞİ TİC. İŞL.		
DİYARBAKIR	28	0	22	6	1	3	1	6	35	0	13	8	0	5	0	0		
ŞANLIURFA	29	1	19	1	0	3	0	3	36	0	37	5	1	5	1	10		
TÜRKİYE	2.339	54	4.753	737	117	905	128	1.678	3.767	58	3.983	1.476	263	899	186	1.819		

EYLÜL 2012 – SAYI 27

Kaynak: TOBB,2012.

# KAYNAKÇA

- TÜİK (2012a). “Tüketici Fiyatları Endeksi Ağustos/2012”, TÜİK Haber Bülteni,Sayı:10887, 03.09.2012
- TÜİK (2012b). “Üretici Fiyatları Endeksi Ağustos/2012”, TÜİK Haber Bülteni,Sayı:10869, 03.09.2012
- TÜİK (2012c). “Sanayi Üretim Endeksi Temmuz/2012”, TÜİK Haber Bülteni,Sayı:10897, 10.09.2012
- TÜİK (2012d). “Sanayi İşgücü Girdi Endeksleri”, 2012/2. Dönem”, TÜİK Haber Bülteni,Sayı:10890, 05.09.2012
- TÜİK (2012e). “Dış Ticaret Endeksleri Temmuz/2012”, TÜİK Haber Bülteni,Sayı:10891, 07.09.2012
- TÜİK (2012f). “Finansal Yatırım Araçlarının Reel Getiri Oranları Ağustos/2012”, TÜİK Haber Bülteni,Sayı:10899, 12.09.2012
- TÜİK (2012g). “Gelir ve Yaşam Koşulları Araştırması, 2011”, TÜİK Haber Bülteni,Sayı:10902, 17.09.2012
- TÜİK (2012h). “Sanayi Ciro ve Sipariş Endeksleri Temmuz/2012”, TÜİK Haber Bülteni,Sayı:10901, 14.09.2012
- TÜİK (2012ı). “Hane Halkı İşgücü İstatistikleri Haziran/2012”, TÜİK Haber Bülteni,Sayı:10903, 17.09.2012
- TÜİK (2012i). “Motorlu Kara Taşıtları İstatistikleri Temmuz/2012”, TÜİK Haber Bülteni,Sayı:10905, 18.09.2012
- TÜİK (2012j). “Sektörel Güven Endeksleri Eylül/2012”, TÜİK Haber Bülteni,Sayı:10907, 25.09.2012
- TÜİK (2012k). “Gayri Safi Yurtiçi Hasıla”, 2012/2. Dönem, TÜİK Haber Bülteni,Sayı:10895, 10.09.2012
- TÜİK (2012l). “Ticaret Ve Hizmet Endeksleri”, 2012/2. Dönem, TÜİK Haber Bülteni,Sayı:10893, 07.09.2012
- TÜİK (2012m). “Tüketici Güven Endeksi Temmuz/2012”, TÜİK Haber Bülteni,Sayı:10910, 17.09.2012
- TÜİK (2012n). “Sürdürülebilir Kalkınma Göstergeleri, 2000-2011”, TÜİK Haber Bülteni,Sayı:10911, 28.09.2012
- TİM (2012a). “Yıllık İhracat Rakamları”,  
[http://www.tim.org.tr/index.php?option=com\\_content&view=article&id=625&Itemid=135](http://www.tim.org.tr/index.php?option=com_content&view=article&id=625&Itemid=135), 05.10.2012
- TİM (2012b). “İller Bazında Rakamlar”,  
[http://www.tim.org.tr/index.php?option=com\\_content&view=article&id=625&Itemid=135](http://www.tim.org.tr/index.php?option=com_content&view=article&id=625&Itemid=135), 05.10.2012
- TOBB (2012). “Kurulan – Kapanan Şirket İstatistikleri”, <http://www.tobb.org.tr/ist/>, 05.10.2012





**KARACADAĞ**

KALKINMA AJANSI • DEVELOPMENT AGENCY

# “Yerel Kalkınmanın Zirvesi”

KARACADAĞ KALKINMA AJANSI  
DEVELOPMENT AGENCY