

İSTATİSTİKLERLE DİYARBAKIR

2016



T.C.
DİYARBAKIR VALİLİĞİ



KARACADAĞ
KARACADAĞ ÜNİVERSİTESİ

İSTATİSTİKLERLE DİYARBAKIR

2016

İÇİNDEKİLER

| | |
|-------------------------|-----|
| TEMEL GÖSTERGELER | 4 |
| ARAZİ..... | 6 |
| İKLİM..... | 7 |
| ÇEVRE | 9 |
| NÜFUS..... | 13 |
| GÖÇ..... | 25 |
| DEMOGRAFI..... | 29 |
| SAĞLIK | 37 |
| EĞİTİM | 40 |
| KÜLTÜR | 54 |
| ADALET | 57 |
| İŞ GÜCÜ..... | 62 |
| GELİR / TÜKETİM..... | 66 |
| FİYAT..... | 72 |
| DIŞ TİCARET..... | 75 |
| TARIM | 80 |
| İŞ İSTATİSTİKLERİ | 89 |
| ENERJİ | 90 |
| BİNA İNŞAAT..... | 92 |
| ULAŞTIRMA..... | 94 |
| ULUSAL HESAPLAR..... | 99 |
| MALİYE..... | 103 |

Bu kitap Diyarbakır Valiliđi ve Karacadađ Kalkınma Ajansı işbirliđi, Türkiye İstatistik Kurumu Diyarbakır Bölge Müdürlüğü'nün katkılarıyla hazırlanmıştır.

T.C. DİYARBAKIR VALİLİĐİ

Telefon : 0 (412) 224 97 97
Faks : 0 (412) 229 43 47
E-posta : diyarbakir@icisleri.gov.tr
İnternet Sitesi: <http://www.diyarbakir.gov.tr>

KARACADAĐ KALKINMA AJANSI

Telefon : 0 (412) 237 12 16-17
Faks : 0 (412) 237 12 14
E-posta : info@karacadag.org.tr
İnternet Sitesi: <http://www.karacadag.org.tr>

GRAFİK TASARIM & BASKI

A GRAFİK, 0412 237 27 07, www.agrafik.biz

TEMEL GÖSTERGELER

Türkiye ve Diyarbakır ili Temel Göstergeleri, 81 il içindeki sırası

| Gösterge | TR Türkiye | | TRC22 Diyarbakır | |
|--|------------|--------|------------------|------|
| | Veri | Veri | Veri | Sıra |
| Şehir nüfusunun toplam nüfus içindeki oranı 2015 | (%) | 92,1 | 100,0 | 1 |
| Nüfus yoğunluğu 2015 | | 102 | 110 | 22 |
| Toplam yaş bağımlılık oranı 2015 | | 47,6 | 63,7 | 10 |
| Yıllık nüfus artış hızı 2015 | (‰) | 13,4 | 11,6 | 24 |
| Cinsiyet oranı 2015 | (%) | 100,72 | 101,77 | 27 |
| Net göç hızı 2015 | (‰) | - | -11,96 | 61 |
| Okuma yazma bilen oranı (6+ yaş) 2015 | (%) | 96,22 | 91,35 | 76 |
| İlkokulda öğretmen başına öğrenci sayısı⁽¹⁾ 2015 | | 18 | 23 | 8 |
| Yüzbin kişi başına hastane yatak sayısı⁽²⁾ 2014 | | 266 | 275 | 30 |
| Uzman hekim sayısı 2014 | | 75 251 | 1 317 | 12 |
| Bin kişi başına halk kütüphanelerinden yararlanma sayısı⁽³⁾ 2014 | | 268 | 457 | 27 |

Kaynak: (1) Milli Eğitim Bakanlığı
(2) Sağlık Bakanlığı
(3) Kütüphane ve Yayınlar Genel Müdürlüğü

TEMEL GÖSTERGELER

Türkiye ve Diyarbakır ili Temel Göstergeleri, 81 il içindeki sırası (devam)

| Gösterge | TR Türkiye | | TRC22 Diyarbakır | |
|--|---------------|-------------|------------------|------|
| | Veri | | Veri | Sıra |
| Kişi başına elektrik tüketimi⁽⁴⁾ 2014 | (kwh) | 2 669 | 907 | 73 |
| Bin kişi başına otomobil sayısı⁽⁵⁾ 2015 | | 134 | 31 | 71 |
| Bir milyon nüfusta trafik kaza sayısı⁽⁶⁾ 2014 | | 2 169 | 1 322 | 73 |
| İşsizlik Oranı 2013 | (%) | 9,7 | 18,7 | 5 |
| İthalat⁽⁷⁾ 2015 | (Bin \$) | 207 206 509 | 59 711 | 47 |
| İhracat⁽⁷⁾ 2015 | (Bin \$) | 143 850 376 | 193 365 | 40 |
| Kişi başına ithalat⁽⁷⁾ 2014 | (\$) | 3 117 | 34 | 72 |
| Kişi başına ihracat⁽⁷⁾ 2014 | (\$) | 2 029 | 155 | 58 |
| Kişi başına bitkisel üretim değeri 2015 | (TL) | 1 520 | 1 331 | 59 |
| Kişi başına canlı hayvanlar değeri 2015 | (TL) | 928 | 925 | 51 |
| Kişi başına hayvansal ürünler değeri 2015 | (TL) | 707 | 351 | 50 |
| Belediyelerde kişi başına temin edilen günlük su miktarı 2014 | (lt/kişi-gün) | 203 | 125 | 79 |

- Kaynak:** (4) Türkiye Elektrik Dağıtım Anonim Şirketi
(5) Emniyet Genel Müdürlüğü
(6) Emniyet Genel Müdürlüğü, Jandarma Genel Komutanlığı
(7) İhracat ve ithalat verileri, firma vergi kimlik numaralarının bağlı olduğu ile göre oluşturulmuştur.
- Not.** 2015 Dış Ticaret verileri geçicidir.

ARAZİ

Yüzölçümüne göre Diyarbakır ilçeleri

| | Yüzölçümü (km ²) |
|--|---------------------------------|
| Diyarbakır ili | 15 168 |
| Yüzölçümü en büyük olan ilçeler | |
| Çınar | 1 934 |
| Bismil | 1 679 |
| Kulp | 1 560 |
| Yüzölçümü en küçük olan ilçeler | |
| Hazro | 426 |
| Yenişehir | 358 |
| Kocaköy | 248 |

Kaynak: <http://webapp.hgk.msb.gov.tr/>



Diyarbakır iklim göstergeleri,
(Uzun yıllar içinde gerçekleşen ortalama
değerler 1950-2015)

| Aylar | Ortalama sıcaklık (°C) | Ortalama en yüksek sıcaklık (°C) | Ortalama en düşük sıcaklık (°C) |
|---------|------------------------|----------------------------------|---------------------------------|
| Ocak | 1.7 | 6.7 | -2.3 |
| Şubat | 3.6 | 9.1 | -1.1 |
| Mart | 8.4 | 14.5 | 2.7 |
| Nisan | 13.8 | 20.4 | 7.2 |
| Mayıs | 19.2 | 26.5 | 11.3 |
| Haziran | 26.2 | 33.6 | 16.9 |
| Temmuz | 31.1 | 38.5 | 21.8 |
| Ağustos | 30.4 | 38.2 | 21.1 |
| Eylül | 24.9 | 33.3 | 16.2 |
| Ekim | 17.2 | 25.3 | 10.2 |
| Kasım | 9.3 | 16.1 | 4 |
| Aralık | 3.9 | 9.1 | -0.2 |

Kaynak: Meteoroloji Genel Müdürlüğü.

İKLİM

Diyarbakır iklim göstergeleri, 2015

| Aylar | Ortalama güneşlenme süresi (saat) | Ortalama yağışlı gün sayısı | Aylık toplam yağış miktarı ortalaması (kg/m ²) |
|---------|-----------------------------------|-----------------------------|--|
| Ocak | 3.9 | 12.3 | 69 |
| Şubat | 4.8 | 11.5 | 67.7 |
| Mart | 5.6 | 12 | 69.1 |
| Nisan | 7 | 11.7 | 68.4 |
| Mayıs | 9.5 | 9.3 | 44.4 |
| Haziran | 12.1 | 2.9 | 8.8 |
| Temmuz | 12.3 | 0.5 | 0.5 |
| Ağustos | 11.6 | 0.3 | 0.4 |
| Eylül | 9.9 | 1.2 | 4.2 |
| Ekim | 7.4 | 5.8 | 33 |
| Kasım | 5.5 | 8.3 | 52.8 |
| Aralık | 3.9 | 11.5 | 71.8 |

Kaynak: Meteoroloji Genel Müdürlüğü.



Çevresel Hizmet Verilen Nüfus Oranları, 2014

| | TR Türkiye | TRC22 Diyarbakır |
|--|---------------|---------------------|
| Kanalizasyon şebekesi ile hizmet verilen belediye nüfusunun toplam belediye nüfusuna oranı (%) | 90 | 98 |
| İçme ve kullanma suyu şebekesi ile hizmet verilen belediye nüfusunun toplam belediye nüfusuna oranı (%) | 97 | 96 |
| Atık hizmeti verilen belediye nüfusunun toplam nüfusa oranı (%) | 91 | 94 |
| Atık hizmeti verilen belediye nüfusunun belediye nüfusuna oranı (%) | 98 | 94 |
| Atıksu arıtma tesisi ile hizmet verilen belediye nüfusunun belediye nüfusu içindeki payı (%) | 68 | 73 |



Çevresel Atık İstatistikleri, 2014

| | TR Türkiye | TRC22 Diyarbakır |
|--|---------------|---------------------|
| Kişi başı ortalama belediye atık miktarı (kg/kişi-gün) | 1,08 | 1,02 |
| Belediye tarafından ya da belediye adına toplanan atık miktarı (1000 ton) | 28 011 | 567 |
| Çöp depolama sahalarında bertaraf edilen belediye atık miktarı (1000 ton) | 27 766 | 567 |
| Diğer bertaraf (çöp depolama sahası ve yakma tesisi hariç) (1000 ton) | 245 | - |



İçme ve Kullanma Suyu İstatistikleri, 2014

| | TR Türkiye | TRC22 Diyarbakır |
|---|---------------|---------------------|
| Belediyelerde kişi başı temin edilen günlük su miktarı (litre/kişi-gün) | 203 | 125 |
| Belediyeler tarafından temin edilen içme ve kullanma suyu miktarı (1000 m3/yıl) | 5 237 407 | 71 455 |
| Belediyelerde içme ve kullanma suyu şebekesi için çekilen yüzey suyu miktarı (1000 m3/yıl) | 2 828 787 | 66 230 |
| Belediyelerde içme ve kullanma suyu şebekesi için çekilen yeraltı suyu miktarı (1000 m3/yıl) | 2 408 620 | 5 225 |
| Su temini için belediyelerin toplam yatırım harcamaları (TL) | 1 828 524 399 | 20 638 656 |



Atık Su İstatistikleri, 2014

| | TR Türkiye | TRC22 Diyarbakır |
|---|---------------|---------------------|
| Belediyelerde kişi başı günlük atıksu miktarı (litre/kişi-gün) | 181 | 90 |
| Belediyelerde kanalizasyon şebekesinden deşarj edilen atıksu miktarı (1000 metreküp/yıl) | 4 296 851 | 52 925 |
| Belediyeler tarafından arıtılan atıksu miktarı (1000 metreküp/yıl) | 3 483 787 | 39 302 |
| Belediyelerdeki toplam atıksu arıtma tesisi sayısı | 604 | 1 |
| Belediyelerdeki gelişmiş atıksu arıtma tesisi sayısı | 92 | - |
| Atıksuların toplanması ve arıtımı için belediyelerin toplam yatırım harcamaları (TL) | 1 629 268 089 | 5 796 361 |

Nüfus, 1927–2015

| Sayım Yılı ⁽¹⁾ | Nüfus | |
|---------------------------|------------|------------|
| | Türkiye | Diyarbakır |
| 1927 | 13 648 270 | 194 183 |
| 1935 | 16 158 018 | 214 142 |
| 1940 | 17 820 950 | 257 321 |
| 1945 | 18 790 174 | 249 949 |
| 1950 | 20 947 188 | 293 738 |
| 1955 | 24 064 763 | 343 903 |
| 1960 | 27 754 820 | 401 884 |
| 1965 | 31 391 421 | 475 916 |
| 1970 | 35 605 176 | 581 208 |
| 1975 | 40 347 719 | 651 233 |
| 1980 | 44 736 957 | 778 150 |
| 1985 | 50 664 458 | 934 505 |
| 1990 | 56 473 035 | 1 094 996 |
| 2000 | 67 803 927 | 1 362 708 |
| 2007 | 70 586 256 | 1 460 714 |
| 2009 | 72 561 312 | 1 515 011 |
| 2011 | 74 724 269 | 1 570 943 |
| 2013 | 76 667 864 | 1 607 437 |
| 2014 | 77 695 904 | 1 635 048 |
| 2015 | 78 741 053 | 1 654 196 |

(1) 1927 yılından 2000 yılına kadar olan veriler Genel Nüfus Sayımlarından elde edilmiştir. 2007 ve sonraki yıllara ait veriler Adrese Dayalı Nüfus Kayıt Sistemi'nden elde edilmiştir.

Kaynak: Adrese Dayalı Nüfus Kayıt Sistemi (ADNKS) 2015

NÜFUS

İl, ilçe, belediye ve köy sayısı, 31.12.2015

| | Türkiye | Diyarbakır |
|------------------------|----------------|-------------------|
| İlçe sayısı | 919 | 17 |
| Belediye sayısı | 1 397 | 17 |
| Köy sayısı | 18 362 | - |

Kaynak: Adrese Dayalı Nüfus Kayıt Sistemi (ADNKS) 2015

Not. Yerleşim yeri (il, ilçe, belediye, köy) sayıları belirlenirken; Nüfus ve Vatandaşlık İşleri Genel Müdürlüğü tarafından, 5747 sayılı Büyükşehir Belediyesi Sınırları İçinde İlçe Kurulması ve Bazı Kanunlarda Değişiklik Yapılması Hakkında Kanun, 5393 sayılı Belediye Yasası'nın 8. ve 11. maddeleri ve ilgili diğer mevzuat uyarınca Ulusal Adres Veri Tabanında yerleşim yerlerine yönelik olarak yapılan idari bağıllık ve tüzel kişilik değişiklikleri dikkate alınmıştır. Ayrıca, 5747 sayılı yasa ile kurulan ve belediye organlarının seçimi 29/03/2009 tarihli Mahalli İdareler Seçiminde yapılan 43 ilçe, belediye sayısına dâhil edilmiştir.

Yıllık nüfus artış hızı, 1935–2015

(Binde-‰)

| Sayım yılı ⁽¹⁾ | Türkiye | Diyarbakır |
|---------------------------|----------------------|------------|
| 1935 | 21,10 | 12,23 |
| 1940 | 17,03 ⁽²⁾ | 36,74 |
| 1945 | 10,59 | -5,81 |
| 1950 | 21,73 | 32,29 |
| 1955 | 27,75 | 31,53 |
| 1960 | 28,53 | 31,16 |
| 1965 | 24,63 | 33,82 |
| 1970 | 25,19 | 39,97 |
| 1975 | 25,01 | 22,75 |
| 1980 | 20,65 | 35,61 |
| 1985 | 24,88 | 36,62 |
| 1990 | 21,71 | 31,70 |
| 2000 | 18,28 | 21,87 |
| 2008 | 13,10 | 21,72 |
| 2010 | 15,88 | 09,22 |
| 2012 | 12,01 | 13,40 |
| 2014 | 13,32 | 17,03 |
| 2015 | 13,36 | 11,64 |

(1) 1935 yılından 2000 yılına kadar olan veriler Genel Nüfus Sayımlarından elde edilmiştir. 2008 ve sonraki yıllara ait veriler Adrese Dayalı Nüfus Kayıt Sistemi'nden elde edilmiştir.

(2) Hatay ilinin nüfusu toplama dahil edilerek hesap edilmiştir.

Nüfus büyüklüğüne göre ilçe nüfusları, 31.12.2015

| | Nüfus |
|-------------------------------------|-----------|
| Diyarbakır ili | 1 654 196 |
| Büyükşehir Belediyesi | 1 654 196 |
| Nüfusu en fazla olan ilçeler | |
| Bağlar | 375 312 |
| Kayapınar | 308 994 |
| Yenişehir | 206 844 |
| Nüfusu en az olan ilçeler | |
| Hazro | 16 917 |
| Kocaköy | 16 498 |
| Çüngüş | 12 393 |

Kaynak: Adrese Dayalı Nüfus Kayıt Sistemi (ADNKS)

Not: İl, ilçe, belediye, köy ve mahallelere göre nüfuslar belirlenirken: Nüfus ve Vatandaşlık İşleri Genel Müdürlüğü tarafından, ilgili mevzuat ve idari kayıtlar uyarınca Ulusal Adres Veri Tabanı (UAVT)'nda yerleşim yerlerine yönelik olarak yapılan; idari bağıllık, tüzel kişilik ve isim değişiklikleri dikkate alınmıştır.

Nüfus yoğunluğu, 2007–2015

(kişi/km²)

| Sayım yılı | Türkiye | Diyarbakır |
|------------|---------|------------|
| 2007 | 92 | 97 |
| 2008 | 93 | 99 |
| 2009 | 94 | 101 |
| 2010 | 96 | 102 |
| 2011 | 97 | 104 |
| 2012 | 98 | 106 |
| 2013 | 100 | 107 |
| 2014 | 101 | 109 |
| 2015 | 102 | 110 |

- Not. 1.** Türkiye'nin yüzölçümü 769 604 km²; Diyarbakır'nin yüzölçümü 15 058 km²'dir.
- 2.** Diyarbakır'nin yüzölçümü (ilçeler bazında) Diyarbakır Valiliği İl Planlama ve Koordinasyon Müdürlüğü ve Diyarbakır Büyükşehir Belediyesi İmar ve Şehircilik Daire Başkanlığı Harita Şube Müdürlüğü'nden alınmıştır. Nüfus yoğunlukları bu yüzölçümüne göre hesaplanmıştır.

Cinsiyete göre Diyarbakır ilçe nüfusları, 31.12.2015

| | Toplam | Erkek | Kadın |
|---------------|-----------|---------|---------|
| Toplam | 1 654 196 | 834 354 | 819 842 |
| Bağlar | 375 312 | 189 910 | 185 402 |
| Bismil | 113 725 | 56 739 | 56 986 |
| Çermik | 50 356 | 25 335 | 25 021 |
| Çınar | 70 519 | 35 203 | 35 316 |
| Çüngüş | 12 393 | 6 199 | 6 194 |
| Dicle | 39 025 | 19 539 | 19 486 |
| Eğil | 22 769 | 11 510 | 11 259 |
| Ergani | 125 290 | 63 578 | 61 712 |
| Hani | 32 600 | 16 624 | 15 976 |
| Hazro | 16 917 | 8 618 | 8 299 |
| Kayapınar | 308 994 | 156 669 | 152 325 |
| Kocaköy | 16 498 | 8 338 | 8 160 |
| Kulp | 35 061 | 17 503 | 17 558 |
| Lice | 25 354 | 13 304 | 12 050 |
| Silvan | 84 841 | 42 806 | 42 035 |
| Sur | 117 698 | 58 079 | 59 619 |
| Yenişehir | 206 844 | 104 400 | 102 444 |

Kaynak: Adrese Dayalı Nüfus Kayıt Sistemi (ADNKS)

2014–2015 dönemi nüfus artış hızı en yüksek ve en düşük olan ilçeler

| | 2014 ADNKS nüfusu | 2015 ADNKS nüfusu | Yıllık nüfus artış hızı (‰) |
|--|-------------------------|-------------------------|--------------------------------------|
| Nüfus artış hızı en yüksek olan ilçeler | | | |
| Kayapınar | 292 394 | 308 994 | 55,2 |
| Bağlar | 367 314 | 375 312 | 21,5 |
| Çınar | 69 380 | 70 519 | 16,3 |
| Nüfus artış hızı en düşük olan ilçeler | | | |
| Sur | 121 750 | 117 698 | -33,8 |
| Çüngüş | 12 895 | 12 393 | -39,7 |
| Lice | 26 427 | 25 354 | -41,4 |

Kaynak: Adrese Dayalı Nüfus Kayıt Sistemi (ADNKS)

NÜFUS

Yaş grubuna göre nüfus, 31.12.2015

| Yaş grubu | Türkiye | | Diyarbakır | |
|---------------|------------|----------|------------|----------|
| | Nüfus | Oran (%) | Nüfus | Oran (%) |
| Toplam | 78 741 053 | 100 | 1 654 196 | 100 |
| 0-4 | 6 381 516 | 8.10 | 201 587 | 12.19 |
| 5-9 | 6 337 719 | 8.05 | 187 103 | 11.31 |
| 10-14 | 6 166 985 | 7.83 | 180 485 | 10.91 |
| 15-19 | 6 585 500 | 8.36 | 178 578 | 10.80 |
| 20-24 | 6 314 167 | 8.02 | 157 109 | 9.50 |
| 25-29 | 6 263 249 | 7.95 | 143 492 | 8.67 |
| 30-34 | 6 428 150 | 8.16 | 128 497 | 7.77 |
| 35-39 | 6 203 323 | 7.88 | 113 482 | 6.86 |
| 40-44 | 5 552 580 | 7.05 | 89 485 | 5.41 |
| 45-49 | 4 590 079 | 5.83 | 63 971 | 3.87 |
| 50-54 | 4 632 909 | 5.88 | 62 124 | 3.76 |
| 55-59 | 3 681 170 | 4.68 | 38 678 | 2.34 |
| 60-64 | 3 108 467 | 3.95 | 34 883 | 2.11 |
| 65-69 | 2 356 385 | 2.99 | 26 235 | 1.59 |
| 70-74 | 1 626 184 | 2.07 | 18 841 | 1.14 |
| 75-79 | 1 183 746 | 1.50 | 13 597 | 0.82 |
| 80-84 | 810 488 | 1.03 | 9 669 | 0.58 |
| 85-89 | 390 450 | 0.50 | 4 351 | 0.26 |
| 90+ | 127 986 | 0.16 | 2 029 | 0.12 |

Kaynak: Adrese Dayalı Nüfus Kayıt Sistemi (ADNKS)

Not. Tablodaki rakamlar yuvarlamadan dolayı toplamı vermeyebilir

Yaş grubu ve cinsiyete göre nüfus, Diyarbakır 31.12.2015

| Yaş grubu | Toplam | Erkek | Kadın |
|---------------|-----------|---------|---------|
| Toplam | 1 654 196 | 834 354 | 819 842 |
| 0-4 | 201 587 | 103 215 | 98 372 |
| 5-9 | 187 103 | 95 822 | 91 281 |
| 10-14 | 180 485 | 92 398 | 88 087 |
| 15-19 | 178 578 | 90 898 | 87 680 |
| 20-24 | 157 109 | 81 149 | 75 960 |
| 25-29 | 143 492 | 72 193 | 71 299 |
| 30-34 | 128 497 | 64 643 | 63 854 |
| 35-39 | 113 482 | 57 141 | 56 341 |
| 40-44 | 89 485 | 44 951 | 44 534 |
| 45-49 | 63 971 | 32 801 | 31 170 |
| 50-54 | 62 124 | 31 899 | 30 225 |
| 55-59 | 38 678 | 19 107 | 19 571 |
| 60-64 | 34 883 | 16 938 | 17 945 |
| 65-69 | 26 235 | 11 348 | 14 887 |
| 70-74 | 18 841 | 8 595 | 10 246 |
| 75-79 | 13 597 | 5 662 | 7 935 |
| 80-84 | 9 669 | 3 882 | 5 787 |
| 85-89 | 4 351 | 1 198 | 3 153 |
| 90+ | 2 029 | 514 | 1 515 |

Kaynak: Adrese Dayalı Nüfus Kayıt Sistemi (ADNKS)

NÜFUS

Ortanca yaş ve yaş bağımlılık oranı, 2015

| | 2015 |
|----------------------------------|------|
| Türkiye | |
| Ortanca yaş | 31,0 |
| Toplam yaş bağımlılık oranı | 47,6 |
| Yaşlı bağımlılık oranı (65+ yaş) | 12,2 |
| Genç bağımlılık oranı (0-14 yaş) | 35,4 |
| Diyarbakır | |
| Ortanca yaş | 22,5 |
| Toplam yaş bağımlılık oranı | 63,7 |
| Yaşlı bağımlılık oranı (65+ yaş) | 7,4 |
| Genç bağımlılık oranı (0-14 yaş) | 56,3 |

Kaynak: Adrese Dayalı Nüfus Kayıt Sistemi

Diyarbakır ili ilçe okuma yazma bilen oranı (6+ yaş), 2015

Okuma Yazma Bilen Oranı (%)

| | Toplam | Erkek | Kadın |
|------------------|--------|-------|-------|
| Bağlar | 91.59 | 97.43 | 85.63 |
| Bismil | 91.60 | 96.60 | 86.63 |
| Çermik | 90.44 | 96.22 | 84.62 |
| Çınar | 89.28 | 95.97 | 82.66 |
| Çüngüş | 86.49 | 94.52 | 78.48 |
| Dicle | 86.34 | 93.69 | 78.94 |
| Eğil | 83.14 | 93.61 | 72.46 |
| Ergani | 89.46 | 95.69 | 83.08 |
| Hani | 86.78 | 94.74 | 78.54 |
| Hazro | 85.77 | 94.27 | 76.97 |
| Kayıpınar | 94.27 | 98.34 | 90.09 |
| Kocaköy | 87.60 | 95.44 | 79.60 |
| Kulp | 87.05 | 93.79 | 80.39 |
| Lice | 88.43 | 94.05 | 82.23 |
| Silvan | 93.99 | 97.02 | 90.91 |
| Sur | 89.70 | 96.20 | 83.45 |
| Yenişehir | 93.03 | 97.79 | 88.20 |

Kaynak: Adrese Dayalı Nüfus Kayıt Sistemi

NÜFUS

Diyarbakır ili ortalama hanehalkı büyüklükleri, 2015

| | Toplam | Kent | Kır |
|-----------|--------|------|------|
| Bismil | 5.94 | 5.94 | - |
| Çermik | 5.38 | 5.38 | - |
| Çınar | 6.28 | 6.28 | - |
| Çüngüş | 3.75 | - | 3.75 |
| Dicle | 6.00 | 6.00 | - |
| Ergani | 4.88 | 4.88 | - |
| Hani | 6.69 | 6.69 | - |
| Hazro | 5.09 | - | 5.09 |
| Kulp | 5.00 | 5.00 | - |
| Lice | 5.49 | 5.49 | - |
| Silvan | 5.62 | 5.62 | - |
| Eğil | 5.83 | 5.83 | - |
| Kocaköy | 6.95 | - | 6.95 |
| Bağlar | 5.19 | 5.19 | - |
| Kayapınar | 5.01 | 5.01 | - |
| Sur | 5.49 | 5.49 | - |
| Yenişehir | 4.70 | 4.70 | - |

Kaynak: Adrese Dayalı Nüfus Kayıt Sistemi (ADNKS)

Alınan göç, verilen göç, net göç ve net göç hızı, Diyarbakır

| | Dönemi | |
|-----------------------------|-----------|-----------|
| | 2013-2014 | 2014-2015 |
| Dönem sonu nüfusu | 1 635 048 | 1 654 196 |
| Aldığı göç | 36 920 | 36 124 |
| Verdiği göç | 48 019 | 56 025 |
| Net göç | - 11 099 | -19 901 |
| Net göç hızı (binde) | -6.8 | -11.96 |

Kaynak: Adrese Dayalı Nüfus Kayıt Sistemi

Diyarbakır ilinin diğer illerden aldığı göç

| | 2014-2015 Dönemi | |
|----------------------------------|------------------|----------|
| | Sayı | Oran (%) |
| Toplam | 36 124 | - |
| En fazla göç aldığı iller | | |
| İstanbul | 5 979 | 16,55 |
| Ankara | 2 102 | 5,82 |
| Mardin | 2 074 | 5,74 |
| Batman | 1 917 | 5,31 |
| İzmir | 1 655 | 4,58 |
| En az göç aldığı iller | | |
| Uşak | 48 | 0,13 |
| Sinop | 41 | 0,11 |
| Çankırı | 38 | 0,11 |
| Bayburt | 22 | 0,06 |
| Bartın | 12 | 0,03 |

Kaynak: Adrese Dayalı Nüfus Kayıt Sistemi

Diyarbakır ilinin diğer illere verdiği göç

| | 2014-2015 Dönemi | |
|-----------------------------------|------------------|----------|
| | Sayı | Oran (%) |
| Toplam | 56 025 | - |
| En fazla göç verdiği iller | | |
| İstanbul | 10 254 | 18,30 |
| İzmir | 3 780 | 6,75 |
| Ankara | 3 420 | 6,10 |
| Antalya | 2 492 | 4,45 |
| Batman | 2 214 | 3,95 |
| En az göç verdiği iller | | |
| Sinop | 85 | 0,15 |
| Çorum | 79 | 0,14 |
| Çankırı | 56 | 0,10 |
| Bartın | 54 | 0,10 |
| Bayburt | 33 | 0,06 |

Kaynak: Adrese Dayalı Nüfus Kayıt Sistemi

Diyarbakır ilinde ikamet edenlerin nüfusa kayıtlı oldukları iller, 2015

Diyarbakır ilinde ikamet edenler

| | Sayı | Oran (%) |
|---|-----------|----------|
| Diyarbakır'da ikamet eden Diyarbakır'lılar | 1 413 400 | 85,50 |
| En fazla nüfus kaydı olan iller | | |
| Mardin | 80 041 | 4,84 |
| Bingöl | 32 807 | 1,98 |
| Şanlıurfa | 23 495 | 1,42 |
| Batman | 15 364 | 0,93 |
| Elazığ | 13 947 | 0,84 |
| En az nüfus kaydı olan iller | | |
| Bilecik | 155 | 0,009 |
| Düzce | 152 | 0,009 |
| Bayburt | 148 | 0,009 |
| Kırklareli | 123 | 0,007 |
| Yalova | 64 | 0,004 |

Kaynak: Adrese Dayalı Nüfus Kayıt Sistemi

Not. Yabancılar hariçtir.

31/12/2015 tarihi itibarı ile ADNKS sonuçlarına göre Diyarbakır ili nüfusu 1 654 196 olup Diyarbakır ilinde ikamet eden TC uyruklu 1 653 124 kişi bulunmaktadır.

Diyarbakır ilinde ikamet edenlerin % 85,5'i Diyarbakır ili nüfusuna kayıtlıdır (yabancılar hariç).

**Diyarbakır nüfusuna kayıtlı olanların ikamet ettikleri iller,
2015**
Diyarbakırlıların Türkiye'ye dağılımı

| | Sayı | Oran (%) |
|---|-------------|-----------------|
| Diyarbakır nüfusuna kayıtlı olup Türkiye'de ikamet edenler | 2 119 742 | - |
| En fazla ikamet ettikleri iller | | |
| Diyarbakır | 1 413 400 | 66,68 |
| İstanbul | 203 303 | 9,59 |
| İzmir | 72 735 | 3,43 |
| Adana | 65 188 | 3,08 |
| Mersin | 61 605 | 2,91 |
| En az ikamet ettikleri iller | | |
| Artvin | 257 | 0,012 |
| Amasya | 240 | 0,011 |
| Çankırı | 215 | 0,010 |
| Bartın | 205 | 0,010 |
| Bayburt | 158 | 0,007 |

Kaynak: Adrese Dayalı Nüfus Kayıt Sistemi

Not. Yabancılar hariçtir.

31/12/2015 tarihi itibari ile Adrese Dayalı Nüfus Kayıt Sistemine göre yurt içinde ikamet eden Diyarbakır ili nüfusuna kayıtlı 2 119 742 kişi mevcuttur.

Yurt içinde ikamet eden Diyarbakır ili nüfusuna kayıtlıların %66,68'i Diyarbakır ilinde ikamet etmektedir.

Medeni duruma göre nüfus, 2015

(15+ yaş)

| | Sayı | Oran (%) |
|-------------------|------------|----------|
| Türkiye | | |
| Hiç evlenmedi | 16 264 563 | 27,43 |
| Evli | 37 718 083 | 63,61 |
| Boşandı | 2 084 472 | 3,52 |
| Eşi öldü | 3 232 561 | 5,45 |
| Toplam | 59 299 679 | 100,00 |
| Diyarbakır | | |
| Hiç evlenmedi | 412 718 | 38,07 |
| Evli | 622 551 | 57,43 |
| Boşandı | 10 829 | 1,00 |
| Eşi öldü | 37 991 | 3,50 |
| Toplam | 1 084 089 | 100,00 |

Kaynak: Adrese Dayalı Nüfus Kayıt Sistemi

Not. Tablolardaki rakamlar yuvarlamadan dolayı toplamı vermeyebilir.

DEMOGRAFI

Daimi ikametgaha göre seçilmiş ölüm nedenlerinin dağılımı,

| | Türkiye | | Diyarbakır | |
|--|---------|---------|------------|-------|
| | 2014 | 2015 | 2014 | 2015 |
| Toplam | 383 639 | 392 429 | 4 240 | 4 180 |
| Dolaşım sistemi hastalıkları | 153 646 | 157 965 | 1 674 | 1 709 |
| İyi huylu ve kötü huylu tümörler (malign ve benign neoplazmlar) | 78 074 | 78 661 | 821 | 837 |
| Solunum sistemi hastalıkları | 40 638 | 43 566 | 370 | 369 |
| Endokrin (iç salgı bezi), beslenme ve metabolizmayla ilgili hastalıklar | 19 424 | 19 728 | 227 | 185 |
| Sinir sistemi ve duyu organları hastalıkları | 16 616 | 19 035 | 133 | 137 |
| Dışsal yaralanma nedenleri ve zehirlenmeler | 20 160 | 17 696 | 133 | 129 |
| Diğer | 55 081 | 55 778 | 882 | 814 |

Yaş Grubuna göre ölümler, 2015

| | Türkiye | Diyarbakır |
|---------------|----------------|--------------|
| Toplam | 405 218 | 5 110 |
| 0 | 14 164 | 503 |
| 1-4 | 2 779 | 118 |
| 5-9 | 1 394 | 59 |
| 10-14 | 1 520 | 76 |
| 15-19 | 3 096 | 118 |
| 20-24 | 3 298 | 125 |
| 25-29 | 3 328 | 103 |
| 30-34 | 3 809 | 87 |
| 35-39 | 4 622 | 95 |
| 40-44 | 6 680 | 132 |
| 45-49 | 9 667 | 141 |
| 50-54 | 16 005 | 177 |
| 55-59 | 23 093 | 222 |
| 60-64 | 29 517 | 300 |
| 65-69 | 37 202 | 381 |
| 70-74 | 44 663 | 513 |
| 75 + | 200 381 | 1 960 |

DEMOGRAFI



Evlenme sayıları, 2008-2015

| | Türkiye | Diyarbakır | Oran (%) |
|------|---------|------------|----------|
| 2008 | 641 973 | 14 936 | 2.33 |
| 2009 | 591 742 | 14 160 | 2.39 |
| 2010 | 582 715 | 12 593 | 2.16 |
| 2011 | 592 775 | 12 953 | 2.19 |
| 2012 | 603 751 | 13 346 | 2.21 |
| 2013 | 600 138 | 13 319 | 2.22 |
| 2014 | 599 704 | 13 229 | 2.21 |
| 2015 | 602 982 | 13 049 | 2.16 |

Kaynak: İçişleri Bakanlığı Nüfus ve Vatandaşlık İşleri Genel Müdürlüğü Merkezi Nüfus İdaresi Sistemi (MERNİS).

Yaş grubuna göre evlenen sayıları, Diyarbakır 2015

| | Erkek | Kadın |
|------------|---------------|---------------|
| Toplam | 13 049 | 13 049 |
| 16-19 | 452 | 3 388 |
| 20-24 | 4 370 | 5 096 |
| 25-29 | 5 142 | 2 905 |
| 30-34 | 1 979 | 935 |
| 35-39 | 615 | 345 |
| 40-44 | 195 | 157 |
| 45-49 | 81 | 47 |
| 50-54 | 64 | 22 |
| 55-59 | 44 | 11 |
| 60-64 | 37 | 5 |
| 65-69 | 34 | 3 |
| 70-74 | 7 | 1 |
| 75+ | 11 | 4 |
| Bilinmeyen | 18 | 130 |

Kaynak: İçişleri Bakanlığı Nüfus ve Vatandaşlık İşleri Genel Müdürlüğü Merkezi Nüfus İdaresi Sistemi (MERNİS).

DEMOGRAFI

Boşanma sayıları, 2008–2015

| | Türkiye | Diyarbakır | Oran (%) |
|------|---------|------------|----------|
| 2008 | 99 663 | 538 | 0.54 |
| 2009 | 114 162 | 632 | 0.55 |
| 2010 | 118 568 | 679 | 0.57 |
| 2011 | 120 117 | 637 | 0.53 |
| 2012 | 123 325 | 774 | 0.63 |
| 2013 | 125 305 | 773 | 0.62 |
| 2014 | 130 913 | 798 | 0.61 |
| 2015 | 131 830 | 764 | 0.58 |

Kaynak: İçişleri Bakanlığı Nüfus ve Vatandaşlık İşleri Genel Müdürlüğü Merkezi Nüfus İdaresi Sistemi (MERNİS).

Yaş grubuna göre boşanan sayıları, Diyarbakır 2015

| | Erkek | Kadın |
|------------|-------|-------|
| Toplam | 764 | 764 |
| 16-19 | - | 16 |
| 20-24 | 50 | 117 |
| 25-29 | 133 | 159 |
| 30-34 | 161 | 164 |
| 35-39 | 154 | 119 |
| 40-44 | 103 | 66 |
| 45-49 | 65 | 53 |
| 50-54 | 47 | 26 |
| 55-59 | 23 | 17 |
| 60-64 | 16 | 11 |
| 65-69 | 8 | 3 |
| 70-74 | - | 1 |
| 75+ | 1 | - |
| Bilinmeyen | 3 | 12 |

Kaynak: İçişleri Bakanlığı Nüfus ve Vatandaşlık İşleri Genel Müdürlüğü Merkezi Nüfus İdaresi Sistemi (MERNİS).

DEMOGRAFI

İntihar sayıları, 2007-2014

| | Türkiye | Diyarbakır | Oran (%) |
|------|---------|------------|----------|
| 2007 | 2 793 | 68 | 2.43 |
| 2008 | 2 816 | 63 | 2.24 |
| 2009 | 2 898 | 56 | 1.93 |
| 2010 | 2 933 | 83 | 2.83 |
| 2011 | 2 677 | 63 | 2.35 |
| 2012 | 3 287 | 74 | 2.25 |
| 2013 | 3 252 | 81 | 2.49 |
| 2014 | 3 065 | 66 | 2.15 |

Cinsiyet ve yaş grubuna göre intihar sayıları, Diyarbakır 2014

| Yaş | Toplam | Erkek | Kadın |
|------------|--------|-------|-------|
| Toplam | 66 | 43 | 23 |
| -15 | 10 | 2 | 8 |
| 15-24 | 25 | 16 | 9 |
| 25-34 | 7 | 5 | 2 |
| 35-44 | 5 | 5 | - |
| 45-54 | 10 | 8 | 2 |
| 55-64 | 5 | 5 | - |
| 65-74 | 2 | 1 | 1 |
| 75+ | 1 | 1 | - |
| Bilinmeyen | 1 | - | 1 |



Kamu ve özel hastane sayıları ile hastane yatak sayıları

| | Toplam | |
|------------------------------|-----------------------|---------------------|
| | Hastane sayısı | Yatak sayısı |
| TR Türkiye | | |
| 2011 | 1 410 | 188 047 |
| 2012 | 1 483 | 200 072 |
| 2013 | 1 517 | 202 031 |
| 2014 | 1 528 | 206 836 |
| TRC 22 Diyarbakır | | |
| 2011 | 22 | 3 991 |
| 2012 | 24 | 4 498 |
| 2013 | 24 | 4 699 |
| 2014 | 24 | 4 502 |

Kamu ve özel hastane sayıları ile hastane yatak sayıları (devam)

| | Kamu ⁽¹⁾ | | Özel ⁽²⁾ | |
|------------------------------|---------------------|--------------|---------------------|--------------|
| | Hastane sayısı | Yatak sayısı | Hastane sayısı | Yatak sayısı |
| TR Türkiye | | | | |
| 2011 | 907 | 156 399 | 503 | 31 648 |
| 2012 | 942 | 164 305 | 541 | 35 767 |
| 2013 | 967 | 164 048 | 550 | 37 983 |
| 2014 | 972 | 166 327 | 556 | 40 509 |
| TRC 22 Diyarbakır | | | | |
| 2011 | 14 | 3 396 | 8 | 595 |
| 2012 | 15 | 3 765 | 9 | 733 |
| 2013 | 16 | 3 934 | 8 | 765 |
| 2014 | 17 | 3 895 | 7 | 607 |

Kaynak: Sağlık Bakanlığı

Sağlık personeli sayısı

| | Uzman hekim | Pratisyen hekim | Diş hekimi |
|-------------------|----------------|--------------------|------------|
| Türkiye | | | |
| 2011 | 66 064 | 39 712 | 21 099 |
| 2012 | 70 103 | 38 877 | 21 404 |
| 2013 | 73 886 | 38 572 | 22 295 |
| 2014 | 75 251 | 39 045 | 22 996 |
| Diyarbakır | | | |
| 2011 | 1 147 | 754 | 207 |
| 2012 | 1 224 | 761 | 238 |
| 2013 | 1 295 | 764 | 242 |
| 2014 | 1 317 | 811 | 265 |

Sağlık personeli sayısı

| | Sağlık memuru | Hemşire | Ebe |
|-------------------|------------------|---------|--------|
| Türkiye | | | |
| 2011 | 110 862 | 124 982 | 51 905 |
| 2012 | 122 663 | 134 906 | 53 466 |
| 2013 | 134 488 | 139 544 | 53 427 |
| 2014 | 149 616 | 142 432 | 52 838 |
| Diyarbakır | | | |
| 2011 | 1 819 | 2 702 | 939 |
| 2012 | 2 054 | 3 131 | 850 |
| 2013 | 2 641 | 3 202 | 893 |
| 2014 | 2 784 | 3 260 | 863 |

Kaynak: Sağlık Bakanlığı

Not. Millî Savunma Bakanlığı sağlık personeli Türkiye toplamında verilmiştir.



Eğitim seviyesine göre okul, öğretmen ve öğrenci sayıları

| | Toplam | | |
|-------------------|--------|----------|------------|
| | Okul | Öğretmen | Öğrenci |
| Türkiye | | | |
| 2014/'15 | 80 546 | 957 733 | 17 559 989 |
| 2013/'14 | 83 204 | 911 216 | 17 532 988 |
| 2012/'13 | 83 771 | 869 630 | 17 234 452 |
| Diyarbakır | | | |
| 2014/'15 | 2 312 | 20 855 | 496 119 |
| 2013/'14 | 2 291 | 19 651 | 504 982 |
| 2012/'13 | 2 310 | 19 727 | 493 126 |

Eğitim seviyesine göre okul, öğretmen ve öğrenci sayıları

| | Okul öncesi | | |
|-------------------|-------------|----------|-----------|
| | Okul | Öğretmen | Öğrenci |
| Türkiye | | | |
| 2014/'15 | 26 972 | 68 038 | 1 156 661 |
| 2013/'14 | 26 698 | 63 327 | 1 059 495 |
| 2012/'13 | 27 197 | 62 933 | 1 077 933 |
| Diyarbakır | | | |
| 2014/'15 | 801 | 1 380 | 29 686 |
| 2013/'14 | 799 | 1 354 | 28 265 |
| 2012/'13 | 800 | 1 395 | 29 600 |

| | İlkokul | | |
|-------------------|---------|----------|-----------|
| | Okul | Öğretmen | Öğrenci |
| Türkiye | | | |
| 2014/'15 | 27 544 | 295 252 | 5 434 150 |
| 2013/'14 | 28 532 | 288 444 | 5 574 916 |
| 2012/'13 | 29 169 | 282 043 | 5 593 910 |
| Diyarbakır | | | |
| 2014/'15 | 994 | 7 350 | 168 767 |
| 2013/'14 | 990 | 7 338 | 174 605 |
| 2012/'13 | 1 027 | 7 346 | 177 174 |

Eğitim seviyesine göre okul, öğretmen ve öğrenci sayıları

| | Ortaokul | | |
|--------------------------|----------|----------|-----------|
| | Okul | Öğretmen | Öğrenci |
| Türkiye | | | |
| 2014/'15 | 16 969 | 296 065 | 5 278 107 |
| 2013/'14 | 17 019 | 280 804 | 5 478 399 |
| 2012/'13 | 16 987 | 269 759 | 5 566 986 |
| Diyarbakır | | | |
| 2014/'15 | 374 | 7 232 | 156 425 |
| 2013/'14 | 354 | 6 592 | 169 704 |
| 2012/'13 | 338 | 6 814 | 170 663 |
| Genel ortaöğretim | | | |
| | Okul | Öğretmen | Öğrenci |
| Türkiye | | | |
| 2014/'15 | 9 061 | 298 378 | 5 691 071 |
| 2013/'14 | 10 955 | 278 641 | 5 420 178 |
| 2012/'13 | 10 418 | 254 895 | 4 995 623 |
| Diyarbakır | | | |
| 2014/'15 | 143 | 4 893 | 141 241 |
| 2013/'14 | 148 | 4 367 | 132 408 |
| 2012/'13 | 145 | 4 172 | 115 689 |

Eğitim seviyesine göre okullaşma oranı (%)

| | Okullaşma Oranı | Toplam | İlkokul | |
|-----------------|-----------------|--------|---------|--------|
| | | | Erkek | Kadın |
| 2014/'15 | | | | |
| Türkiye | Brüt | 101,1 | 100,82 | 101,39 |
| | Net | 96,3 | 96,04 | 96,57 |
| Diyarbakır | Brüt | 105,98 | 105,72 | 106,25 |
| | Net | 98,48 | 98,48 | 98,48 |
| 2013/'14 | | | | |
| Türkiye | Brüt | 111,94 | 111,49 | 112,41 |
| | Net | 99,57 | 99,53 | 99,61 |
| Diyarbakır | Brüt | 117,36 | 116,41 | 118,36 |
| | Net | 100 | 100 | 100 |
| 2012/'13 | | | | |
| Türkiye | Brüt | 107,52 | 107,21 | 107,84 |
| | Net | 98,86 | 98,81 | 98,92 |
| Diyarbakır | Brüt | 112,14 | 111,19 | 113,14 |
| | Net | 99,64 | 99,64 | 99,64 |

Kaynak: Millî Eğitim İstatistikleri

| | Okullaşma Oranı | Ortaokul | | |
|-------------------|-----------------|----------|--------|--------|
| | | Toplam | Erkek | Kadın |
| 2014/'15 | | | | |
| Türkiye | Brüt | 107,12 | 105,52 | 108,8 |
| | Net | 94,35 | 94,39 | 94,3 |
| Diyarbakır | Brüt | 107,26 | 106,25 | 108,32 |
| | Net | 91,95 | 92 | 91,9 |
| 2013/'14 | | | | |
| Türkiye | Brüt | 108,8 | 106,89 | 110,83 |
| | Net | 94,52 | 94,57 | 94,47 |
| Diyarbakır | Brüt | 114,06 | 111,06 | 117,22 |
| | Net | 92,52 | 92,59 | 92,45 |
| 2012/'13 | | | | |
| Türkiye | Brüt | 107,64 | 106,12 | 109,24 |
| | Net | 93,09 | 93,19 | 92,98 |
| Diyarbakır | Brüt | 111,67 | 109,84 | 113,59 |
| | Net | 90,23 | 90,49 | 89,96 |

Eğitim seviyesine göre okullaşma oranı (%)

| | | Ortaöğretim | | |
|--|-----------------|-------------|--------|--------|
| | Okullaşma Oranı | Toplam | Erkek | Kadın |
| 2014/'15 | | | | |
| Türkiye | Brüt | 107,36 | 109,82 | 104,77 |
| | Net | 79,37 | 79,46 | 79,26 |
| Diyarbakır | Brüt | 94,34 | 99,35 | 89,13 |
| | Net | 64,25 | 65,84 | 62,6 |
| 2013/'14 | | | | |
| Türkiye | Brüt | 103,26 | 106,05 | 100,32 |
| | Net | 76,65 | 77,22 | 76,05 |
| Diyarbakır | Brüt | 90,1 | 97,08 | 82,84 |
| | Net | 60,5 | 63,81 | 57,05 |
| 2012/'13 | | | | |
| Türkiye | Brüt | 96,77 | 99,6 | 93,77 |
| | Net | 70,06 | 70,77 | 69,31 |
| Diyarbakır | Brüt | 80,09 | 86,79 | 73,07 |
| | Net | 50,87 | 54,12 | 47,47 |
| Kaynak: Millî Eğitim İstatistikleri | | | | |

Eğitim seviyesine göre okul ve öğretmen başına düşen öğrenci sayıları

| Türkiye | | | |
|--------------------|-------------|-------------|-------------|
| | 2012 | 2013 | 2014 |
| Ortaöğretim | | | |
| Okul | 382 | 375 | 466 |
| Öğretmen | 16 | 15 | 14 |
| Ortaokul | | | |
| Okul | 306 | 304 | 292 |
| Öğretmen | 19 | 18 | 17 |
| İlkokul | | | |
| Okul | 192 | 195 | 197 |
| Öğretmen | 20 | 19 | 18 |
| Diyarbakır | | | |
| | 2012 | 2013 | 2014 |
| Ortaöğretim | | | |
| Okul | 602 | 625 | 694 |
| Öğretmen | 21 | 23 | 20 |
| Ortaokul | | | |
| Okul | 475 | 461 | 398 |
| Öğretmen | 24 | 25 | 21 |
| İlkokul | | | |
| Okul | 173 | 176 | 170 |
| Öğretmen | 24 | 24 | 23 |

Kaynak: Millî Eğitim İstatistikleri



**Yükseköğretim kurumlarında ön lisans ve
lisans düzeyinde öğrenci sayıları**

| Türkiye | | | |
|---------------------|-------------|-------------|-------------|
| | 2012 | 2013 | 2014 |
| Mezun | 573 434 | 648 535 | 686 879 |
| Okuyan | 4 676 566 | 5 139 469 | 5 642 562 |
| Yeni kayıtlı | 887 104 | 1 182 603 | 1 285 607 |
| Diyarbakır | | | |
| | 2012 | 2013 | 2014 |
| Mezun | 4 294 | 5 337 | 6 050 |
| Okuyan | 26 910 | 26 188 | 27 289 |
| Yeni kayıtlı | 6 707 | 6 102 | 7 066 |

Kaynak: Ölçme, Seçme ve Yerleştirme Merkezi

Yükseköğretim kurumlarında kendi biriminde görevli öğretim elemanı sayısı

| Türkiye | | | |
|--|-------------|-------------|-------------|
| | 2012 | 2013 | 2014 |
| Toplam öğretim elemanı | 130 653 | 142 437 | 148 903 |
| Profesör | 17 807 | 20 005 | 20 879 |
| Doçent | 10 962 | 12 839 | 14 140 |
| Yardımcı Doçent | 27 385 | 31 345 | 33 323 |
| Diğer öğretim elemanı⁽¹⁾ | 74 499 | 78 248 | 80 561 |
| Diyarbakır | | | |
| | 2012 | 2013 | 2014 |
| Toplam öğretim elemanı | 1 309 | 1 912 | 2 015 |
| Profesör | 173 | 204 | 234 |
| Doçent | 117 | 203 | 192 |
| Yardımcı Doçent | 379 | 481 | 454 |
| Diğer öğretim elemanı⁽¹⁾ | 640 | 1 024 | 1 135 |

Kaynak: Ölçme, Seçme ve Yerleştirme Merkezi

(1) Diğer öğretim elemanı: Okutman, Uzman, Araştırma görevlisi, Çevirici, Eğitim Öğretim Planlamacısı.

Okuryazarlık ve cinsiyete göre nüfus, 31.12.2015**[6 ≥ yaş]****(%)**

| | Türkiye | Diyarbakır |
|----------------------|----------------|-------------------|
| Toplam | | |
| Okuma yazma bilmeyen | 3.78 | 8.65 |
| Okuma yazma bilen | 96.22 | 91.35 |
| Erkek | | |
| Okuma yazma bilmeyen | 1.29 | 3.15 |
| Okuma yazma bilen | 98.71 | 96.85 |
| Kadın | | |
| Okuma yazma bilmeyen | 6.28 | 14.23 |
| Okuma yazma bilen | 93.72 | 85.77 |

Kaynak: Adrese Dayalı Nüfus Kayıt Sistemi (ADNKS) 2015

Eđitim durumuna gre nfus, 31.12.2015
[6 ≥ yař]

| | Trkiye | Diyarbakır |
|--|----------------|-------------------|
| Okuma yazma bilmeyen | 2 644 144 | 121 910 |
| Okuma yazma bilen fakat bir okul bitirmeyen | 8 697 753 | 323 022 |
| İlkokul mezunu | 19 825 078 | 326 578 |
| İlkđretim mezunu | 9 323 169 | 203 648 |
| Ortaokul veya dengi okul mezunu | 7 269 584 | 135 129 |
| Lise veya dengi okul mezunu | 12 990 847 | 177 675 |
| Yksekokul veya faklte mezunu | 8 340 145 | 114 244 |
| Yksek lisans mezunu | 641 210 | 5 246 |
| Doktora mezunu | 168 211 | 1 499 |
| Bilinmeyen | 597 642 | 4 837 |

Kaynak: Adrese Dayalı Nfus Kayıt Sistemi (ADNKS) 2015

Diyarbakır'da Yüksekokul veya fakülte mezunlarının en az ve en çok yaşadığı ilçeler, 31.12.2015

| | Erkek | Kadın |
|---|--------------|--------------|
| TRC22 Diyarbakır | 69 398 | 44 846 |
| Yüksekokul veya fakülte mezunlarının en çok yaşadığı ilçeler | | |
| Kayapınar | 21 490 | 15 739 |
| Bağlar | 15 388 | 10 281 |
| Yenişehir | 13 183 | 9 096 |
| Yüksekokul veya fakülte mezunlarının en az yaşadığı ilçeler | | |
| Kocaköy | 400 | 181 |
| Çüngüş | 391 | 196 |
| Hazro | 298 | 104 |

Kaynak: Adrese Dayalı Nüfus Kayıt Sistemi (ADNKS) 2015

Diyarbakır'da Yüksek lisans mezunlarının en az ve en çok yaşadığı ilçeler, 31.12.2015

| | Erkek | Kadın |
|---|-------|-------|
| Diyarbakır | 3 596 | 1 650 |
| Yüksek lisans mezunlarının en çok yaşadığı ilçeler | | |
| Kayapınar | 1440 | 646 |
| Yenişehir | 812 | 425 |
| Bağlar | 605 | 305 |
| Yüksek lisans mezunlarının en az yaşadığı ilçeler | | |
| Hazro | 10 | 0 |
| Çüngüş | 10 | 6 |
| Kocaköy | 9 | 4 |

Kaynak: Adrese Dayalı Nüfus Kayıt Sistemi (ADNKS) 2015

Diyarbakır'da Doktora mezunlarının en az ve en çok yaşadığı ilçeler, 31.12.2015

| | Erkek | Kadın |
|---|-------|-------|
| Diyarbakır | 1 094 | 405 |
| Doktora mezunlarının en çok yaşadığı ilçeler | | |
| Sur | 370 | 111 |
| Kayapınar | 351 | 109 |
| Yenişehir | 153 | 83 |
| Doktora mezunlarının en az yaşadığı ilçeler | | |
| Hazro | 2 | 0 |
| Lice | 2 | 1 |
| Çüngüş | 2 | 1 |
| Kocaköy | 0 | 0 |

Kaynak: Adrese Dayalı Nüfus Kayıt Sistemi (ADNKS) 2015



Halk kütüphaneleri

| | Kütüphane sayısı | Kitap sayısı | Yararlanma sayısı |
|-------------------|------------------|--------------|-------------------|
| Türkiye | | | |
| 2012 | 1 112 | 15 785 280 | 19 545 940 |
| 2013 | 1 118 | 16 099 993 | 20 232 069 |
| 2014 | 1 121 | 17 111 825 | 20 787 765 |
| Diyarbakır | | | |
| 2012 | 17 | 154 302 | 412 884 |
| 2013 | 17 | 146 179 | 601 935 |
| 2014 | 17 | 163 804 | 746 608 |



Tiyatro

| | Tiyatro salonu sayısı | Gösteri sayısı | Seyirci sayısı |
|-------------------|-----------------------------|-------------------|-------------------|
| Türkiye | | | |
| 2012 | 606 | 25 043 | 5 621 066 |
| 2013 | 678 | 28 359 | 6 244 821 |
| 2014 | 611 | 28 877 | 6 076 128 |
| Diyarbakır | | | |
| 2012 | 4 | 405 | 88 814 |
| 2013 | 4 | 496 | 68 197 |
| 2014 | 4 | 149 | 40 450 |



Sinema

| | Salon sayısı | Koltuk sayısı | Gösteri sayısı | Seyirci sayısı |
|-------------------|--------------|---------------|----------------|----------------|
| Türkiye | | | | |
| 2012 | 1 998 | 263 301 | 37 546 | 39 002 190 |
| 2013 | 2 102 | 293 025 | 40 406 | 45 077 509 |
| 2014 | 2 170 | 276 318 | 41 517 | 55 378 716 |
| Diyarbakır | | | | |
| 2012 | 27 | 2 541 | 673 | 419 200 |
| 2013 | 27 | 2 538 | 721 | 548 880 |
| 2014 | 37 | 4 634 | 821 | 596 385 |

Türlerine göre ceza infaz kurumu sayısı

| | 2013 | 2014 |
|--------------------------------------|------|------|
| Türkiye | | |
| Toplam | 363 | 357 |
| Kapalı ceza infaz kurumu | 310 | 298 |
| Açık ceza infaz kurumu | 48 | 54 |
| Çocuk ceza infaz kurumu ve eğitimevi | 5 | 5 |
| Diyarbakır | | |
| Toplam | 8 | 8 |
| Kapalı ceza infaz kurumu | 7 | 7 |
| Açık ceza infaz kurumu | 1 | 1 |
| Çocuk ceza infaz kurumu ve eğitimevi | - | - |

Suçun işlendiği yerleşim yerine göre ceza infaz kurumuna giren hükümlüler, 2007-2014

| | Türkiye | Diyarbakır | Oran (%) |
|------|---------|------------|----------|
| 2007 | 127 304 | 2 142 | 1.68 |
| 2008 | 76 607 | 1 506 | 1.97 |
| 2009 | 74 404 | 1 321 | 1.78 |
| 2010 | 88 480 | 1 615 | 1.83 |
| 2011 | 80 096 | 1 131 | 1.41 |
| 2012 | 115 505 | 1 919 | 1.66 |
| 2013 | 161 711 | 2 917 | 1.80 |
| 2014 | 170 733 | 2 863 | 1.68 |

ADALET / SEÇİM

Suçun işlendiği yerleşim yer ve eğitim durumuna göre ceza infaz kurumuna giren hükümlüler, 2013–2014

| | 2013 | 2014 | Değişim (%) |
|------------------------------------|---------|---------|-------------|
| Türkiye | | | |
| Toplam | 161 711 | 170 733 | 5.6 |
| Okuma yazma bilmeyen | 1 608 | 1 551 | -3.5 |
| Okuryazar olup bir okul bitirmeyen | 11 489 | 12 581 | 9.5 |
| İlkokul | 42 601 | 39 689 | -6.8 |
| İlköğretim | 48 814 | 51 196 | 4.9 |
| Ortaokul ve dengi meslek okulu | 13 129 | 19 664 | 49.8 |
| Lise ve dengi meslek okulu | 28 633 | 31 386 | 9.6 |
| Fakülte ve yüksekokul | 5 865 | 6 170 | 5.2 |
| Bilinmeyen | 9 572 | 8 496 | -11.2 |
| Diyarbakır | | | |
| Toplam | 2 917 | 2 863 | -1.9 |
| Okuma yazma bilmeyen | 73 | 67 | -8.2 |
| Okuryazar olup bir okul bitirmeyen | 466 | 410 | -12.0 |
| İlkokul | 581 | 500 | -13.9 |
| İlköğretim | 971 | 946 | -2.6 |
| Ortaokul ve dengi meslek okulu | 170 | 298 | 75.3 |
| Lise ve dengi meslek okulu | 458 | 469 | 2.4 |
| Fakülte ve yüksekokul | 77 | 86 | 11.7 |
| Bilinmeyen | 121 | 87 | -28.1 |

Mahalli idareler seçimi, Belediye başkanlığı seçmen ve oy bilgileri, 2014

| | Türkiye | Diyarbakır |
|------------------------------|------------|------------|
| Toplam kayıtlı seçmen sayısı | 48 905 743 | 924 677 |
| Oy kullanan seçmen sayısı | 43 609 960 | 758 639 |
| Katılım oranı (%) | 89,2 | 82 |
| Başkanlık sayısı | 1 364 | 17 |
| Adalet ve Kalkınma Partisi | 804 | 2 |
| Cumhuriyet Halk Partisi | 229 | - |
| Milliyetçi Hareket Partisi | 169 | - |
| Barış ve Demokrasi Partisi | 99 | 15 |
| Saadet Partisi | 28 | - |
| Demokrat Parti | 14 | - |
| Büyük Birlik partisi | 6 | - |
| Demokratik Sol Parti | 5 | - |
| Bağımsızlar | 5 | - |
| Diğer partiler | 5 | - |

Kaynak: Yüksek Seçim Kurulu Başkanlığı

ADALET / SEÇİM

Milletvekili genel seçimi, seçmen ve oy bilgileri, 01 Kasım 2015

| | Türkiye | Diyarbakır |
|------------------------------|------------|------------|
| Toplam seçmen sayısı | 56 949 009 | 958 170 |
| Oy kullanan seçmen sayısı | 48 537 695 | 814 937 |
| Katılım oranı (%) | 85,2 | 85,1 |
| Milletvekili sayısı | 550 | 11 |
| Adalet ve Kalkınma Partisi | 317 | 2 |
| Cumhuriyet Halk Partisi | 134 | - |
| Halkların Demokratik Partisi | 59 | 9 |
| Milliyetçi Hareket Partisi | 40 | - |

Not. 1. Türkiye toplamı (TR) Resmi Gazete'den, düzey bilgileri birleştirme tutanaklarından Kurumumuzda hesaplanmıştır.

Halk oylaması sonuçları, 2010

| | Türkiye | Diyarbakır |
|---|------------|------------|
| Sandık sayısı | 152 006 | 2 675 |
| Seçmen listesinde yazılı olan seçmen sayısı | 52 051 828 | 851 241 |
| Oy kullanan seçmen sayısı | 38 369 099 | 296 245 |
| Katılım oranı (%) | 73,7 | 34,8 |
| Geçersiz oy oranı (%) | 1,9 | 5,8 |
| Geçerli oy oranı (%) | 98,1 | 94,2 |
| Evet oyu (%) | 57,9 | 93,9 |
| Hayır oyu (%) | 42,1 | 6,1 |

- Kaynak:** Yüksek Seçim Kurulu Başkanlığı
- Not. 1.** Seçmen listesi, Yüksek Seçim Kurulu Başkanlığı'nın elindeki kayıtların güncelleştirilmesi ile oluşturulmuştur.
- 2.** Gümrük kapıları Türkiye toplamında verilmiştir.
- 3.** Resmi Gazete sonucudur.

İŞGÜCÜ



Kurumsal olmayan nüfusun yıllara göre işgücü durumu [15+ yaş] (%)

| | TR Türkiye | | TRC2 Diyarbakır, Şanlıurfa | |
|-------------------------------|------------|------|-------------------------------|------|
| | 2014 | 2015 | 2014 | 2015 |
| İşgücüne katılma oranı | 50.5 | 51.3 | 42.3 | 43.7 |
| İşsizlik oranı | 9.9 | 10.3 | 17.4 | 17.5 |
| İstihdam oranı | 45.5 | 46.0 | 35.0 | 36.1 |

İşgücüne dahil olmayanların yıllara göre işgücüne dahil olmama nedenleri [15+ yaş] (Bin kişi)

| | TR Türkiye | | TRC2 Diyarbakır, Şanlıurfa | |
|---|------------|--------|----------------------------|-------|
| | 2014 | 2015 | 2014 | 2015 |
| İşgücüne dahil olmayan nüfus | 28 200 | 28 176 | 1 205 | 1 224 |
| İş bulma ümidi olmayanlar | 615 | 676 | 46 | 57 |
| İş aramayıp çalışmaya hazır olan | 1 869 | 1 726 | 112 | 105 |
| Mevsimlik çalışanlar | 94 | 94 | 9 | 1 |
| Ev işleriyle meşgul | 11 589 | 11 498 | 588 | 562 |
| Eğitim/öğretime devam eden | 4 470 | 4 486 | 196 | 200 |
| Emekli | 3 827 | 4 082 | 40 | 45 |
| Çalışamaz halde | 3 922 | 3 878 | 166 | 188 |
| Diğer | 1 814 | 1 736 | 50 | 65 |

İŞGÜCÜ

İstihdam edilenlerin yıllara göre işteki durumu [15+ yaş] (Bin kişi)

| | TR Türkiye | | TRC2 Diyarbakır, Şanlıurfa | |
|---|------------|--------|-------------------------------|------|
| | 2014 | 2015 | 2014 | 2015 |
| Toplam | 25 933 | 26 621 | 730 | 784 |
| Ücretli, maaşlı ve yevmiyeli | 17 125 | 17 827 | 418 | 463 |
| İşveren ve kendi hesabına | 5 652 | 5 643 | 171 | 186 |
| Ücretsiz aile işçisi | 3 155 | 3 150 | 142 | 135 |

Eğitim durumuna göre işsizler (Bin kişi)

| | TR Türkiye | | TRC2 Diyarbakır, Şanlıurfa | |
|---------------------------------------|------------|-------|-------------------------------|------|
| | 2014 | 2015 | 2014 | 2015 |
| Toplam | 2 853 | 3 057 | 153 | 166 |
| Okuma-yazma bilmeyen | 73 | 59 | 13 | 8 |
| Lise altı eğitilmişler | 1 516 | 1 627 | 106 | 120 |
| Lise ve dengi meslek okulu | 658 | 680 | 19 | 20 |
| Yükseköğretim | 606 | 692 | 16 | 18 |



İl Düzeyinde İşgücü Göstergeleri, Diyarbakır (%)

| | %95 Güven Aralığı: Üst Sınırı | %95 Güven Aralığı: Alt Sınırı | Ortalama | |
|------|-------------------------------|-------------------------------|----------|------|
| 2012 | İşgücüne Katılma Oranı | 28.1 | 25.8 | 26.9 |
| | İşsizlik Oranı | 8.8 | 5.8 | 7.3 |
| | İstihdam Oranı | 26.2 | 23.7 | 25.0 |
| 2013 | İşgücüne Katılma Oranı | 38.3 | 36.1 | 37.2 |
| | İşsizlik Oranı | 20.1 | 17.2 | 18.7 |
| | İstihdam Oranı | 31.5 | 29.0 | 30.2 |

Not: İl düzeyinde üretilmiş olan bu temel işgücü göstergelerinin, dolaylı olarak elde edildiği göz önünde bulundurulmalı, veriler güven aralıkları ve istatistiksel anlamlılık düzeyleri dikkate alınarak kullanılmalıdır.

GELİR /TÜKETİM



Hanehalkı kullanılabilir gelire göre sıralı yüzde 20'lik gruplar itibarıyla yıllık hanehalkı kullanılabilir gelirin dağılımı, 2014

TR Türkiye

| | Ortalama (TL) | (%) |
|------------------------------------|----------------------|------------|
| Kullanılabilir yıllık gelir | 32 000 | 100,0 |
| 1. % 20 | 10 376 | 6,5 |
| 2. % 20 | 17 572 | 11,0 |
| 3. % 20 | 24 972 | 15,6 |
| 4. % 20 | 35 548 | 22,2 |
| 5. % 20 | 71 530 | 44,7 |

TÜİK, Gelir ve Yaşam Koşulları Araştırması, 2014

GELİR /TÜKETİM

Hanehalkı kullanılabilir gelire göre sıralı yüzde 20'lik gruplar itibarıyla yıllık hanehalkı kullanılabilir gelirin dağılımı, 2014

TRC2 Diyarbakır, Şanlıurfa

| | Ortalama (TL) | (%) |
|--|----------------------|------------|
| Kullanılabilir yıllık gelir | 23 577 | 100,0 |
| Gelire göre sıralı % 20'lik gruplar | | |
| 1. % 20 | 7 421 | 6,3 |
| 2. % 20 | 12 900 | 10,9 |
| 3. % 20 | 17 188 | 14,6 |
| 4. % 20 | 24 640 | 20,9 |
| 5. % 20 | 55 745 | 47,3 |

TÜİK, Gelir ve Yaşam Koşulları Araştırması, 2014



GELİR /TÜKETİM

En yüksek ve en düşük gelire sahip %20'lik kesimin toplam gelirden aldığı pay, (%), (2014)

| Bölgeler (Düzey 2) | Birinci %20 | Beginci %20 | P80P20 |
|--|-------------|-------------|--------|
| TUR00YE | 6,2 | 46,9 | 7,4 |
| TR10 İstanbul | 7,2 | 44,9 | 6,1 |
| TR21 Tekirdağ, Edirne, Kırklareli | 8,5 | 39,5 | 4,7 |
| TR22 Balıkesir, Çanakkale | 7,1 | 43,2 | 6,1 |
| TR31 İzmir | 6,5 | 46,3 | 6,9 |
| TR32 Aydın, Denizli, Muğla | 8,2 | 41,8 | 4,9 |
| TR33 Manisa, Afyon, Kütahya, Uşak | 8,2 | 43,5 | 5,3 |
| TR41 Bursa, Eskişehir, Bilecik | 8,1 | 43,4 | 5,4 |
| TR42 Kocaeli, Sakarya, Düzce, Bolu, Yalova | 8,2 | 40,1 | 4,9 |
| TR51 Ankara | 6,7 | 46,2 | 6,9 |
| TR52 Konya, Karaman | 7,0 | 44,7 | 6,4 |
| TR61 Antalya, Isparta, Burdur | 6,5 | 44,9 | 6,9 |
| TR62 Adana, Mersin | 6,4 | 46,8 | 7,1 |
| TR63 Hatay, K.Maraş, Osmaniye | 6,9 | 46,2 | 6,6 |
| TR71 Kırıkkale, Aksaray, Niğde, Nevşehir, Kırşehir | 8,3 | 41,8 | 5,0 |
| TR72 Kayseri, Sivas, Yozgat | 6,9 | 44,8 | 6,4 |
| TR81 Zonguldak, Karabük, Bartın | 8,9 | 39,8 | 4,5 |
| TR82 Kastamonu, Çankırı, Sinop | 8,7 | 39,7 | 4,6 |
| TR83 Samsun, Tokat, Çorum, Amasya | 7,4 | 42,6 | 5,8 |
| TR90 Trabzon, Ordu, Giresun, Rize, Artvin, Gümüşhane | 8,1 | 39,7 | 4,9 |
| TR43 Erzurum, Erzincan, Bayburt | 6,1 | 47,8 | 7,8 |
| TR42 Ağrı, Kars, Iğdır, Ardahan | 7,1 | 44,1 | 6,2 |
| TR81 Malatya, Elazığ, Bingöl, Tunceli | 6,9 | 43,7 | 6,3 |
| TR82 Van, Muş, Bitlis, Hakkari | 7,1 | 46,2 | 6,5 |
| TRC1 Gaziantep, Adıyaman, Kilis | 8,5 | 41,3 | 4,9 |
| TRC2 Şanlıurfa, Diyarbakır | 6,7 | 49,8 | 7,2 |
| TRC3 Mardin, Batman, Şırnak, Siirt | 7,9 | 44,7 | 5,6 |

Eşdeğer hanehalkı kullanılabilir fert gelirine göre gini katsayısı ve P80/P20 oranı, 2014

| | Türkiye | TRC2 Diyarbakır Şanlıurfa |
|----------------|---------|---------------------------------|
| Gini Katsayısı | 0,391 | 0,412 |
| P80/P20 oranı | 7,4 | 7,3 |

TÜİK, Gelir ve Yaşam Koşulları Araştırması, 2014

İBBS Düzey 2 bölgeleri itibarıyla Gini katsayısı, 2014



GELİR /TÜKETİM

Harcama türlerine göre hanehalkı tüketim harcamasının dağılımı (%)

| | Toplam tüketim harcaması | Gıda ve alkolsüz içecekler | Alkollü içecekler, sigara ve tütün | Giyim ve ayakkabı |
|-----------------------------------|--------------------------|----------------------------|------------------------------------|-------------------|
| TR Türkiye | | | | |
| 2012 | 100,0 | 19.6 | 4.2 | 5.4 |
| 2013 | 100,0 | 19.9 | 4.2 | 5.3 |
| 2014 | 100,0 | 19.7 | 4.2 | 5.1 |
| TRC2 Şanlıurfa, Diyarbakır | | | | |
| 2010-12 | 100,0 | 28.3 | 5.1 | 6.8 |
| 2011-13 | 100,0 | 28.3 | 4.5 | 6.6 |
| 2012-14 | 100,0 | 27.0 | 3.9 | 6.9 |

Harcama türlerine göre hanehalkı tüketim harcamasının dağılımı (%)

| | Konut ve kira | Mobilya, ev aletleri ve bakım hizmetleri | Sağlık |
|-----------------------------------|---------------|--|--------|
| TR Türkiye | | | |
| 2012 | 25.8 | 6.7 | 1.8 |
| 2013 | 25.0 | 6.6 | 2.1 |
| 2014 | 24.8 | 6.8 | 2.1 |
| TRC2 Şanlıurfa, Diyarbakır | | | |
| 2010-12 | 23.6 | 7.1 | 1.6 |
| 2011-13 | 22.6 | 6.4 | 2.0 |
| 2012-14 | 21.0 | 6.9 | 2.0 |

GELİR /TÜKETİM

| Harcama türlerine göre hanehalkı tüketim harcamasının dağılımı (%) | | | |
|---|------------------|-------------------|--------------------------|
| | Ulaştırma | Haberleşme | Eğlence ve kültür |
| TR Türkiye | | | |
| 2012 | 17.2 | 3.9 | 3.2 |
| 2013 | 17.4 | 4.0 | 3.1 |
| 2014 | 17.8 | 3.7 | 3.0 |
| TRC2 Şanlıurfa, Diyarbakır | | | |
| 2010-12 | 9.9 | 3.2 | 2.3 |
| 2011-13 | 13.1 | 3.1 | 2.1 |
| 2012-14 | 16.0 | 3.0 | 1.9 |

| Harcama türlerine göre hanehalkı tüketim harcamasının dağılımı (%) | | | |
|---|--------------------------|---------------------------|---------------------------------|
| | Eğitim hizmetleri | Lokanta ve oteller | Çeşitli mal ve hizmetler |
| TR Türkiye | | | |
| 2012 | 2.3 | 5.8 | 4.2 |
| 2013 | 2.4 | 5.9 | 4.3 |
| 2014 | 2.4 | 6.0 | 4.3 |
| TRC2 Şanlıurfa, Diyarbakır | | | |
| 2010-12 | 0.9 | 2.8 | 8.4 |
| 2011-13 | 0.8 | 2.5 | 8.1 |
| 2012-14 | 1.2 | 3.7 | 6.6 |

FİYAT

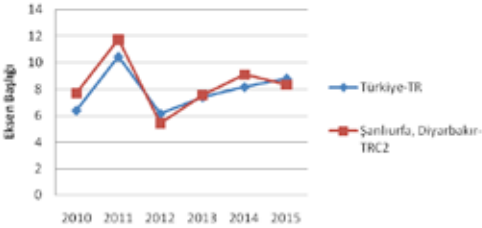


2003 Temel Yıllı Tüketici Fiyatları Endeks Rakamları ve Yıllık Değişim Oranları, Yıl Sonu İtibariyle

| | TR Türkiye | | TRC2 Şanlıurfa, Diyarbakır | |
|-------------|---------------|-------------|-------------------------------|-------------|
| | Endeks | Değişim (%) | Endeks | Değişim (%) |
| 2010 | 181.85 | 6.4 | 183.95 | 7.7 |
| 2011 | 200.85 | 10.45 | 205.57 | 11.75 |
| 2012 | 213.23 | 6.16 | 216.74 | 5.43 |
| 2013 | 229.01 | 7.4 | 233.1 | 7.55 |
| 2014 | 247.72 | 8.17 | 254.33 | 9.11 |
| 2015 | 269.54 | 8.81 | 275.51 | 8.33 |



2003 Temel Yıllı Tüketici Fiyatları Yıllık Değişim Oranları, Yıl Sonu İtibariyle



2003 Temel Yıllı Tüketici Fiyatları Endeksinde, 2010 - 2015 yılları arasında en yüksek yıllık artış Türkiye Genelinde % 10,46; Diyarbakır Bölgede % 11,75 oranları ile 2011 yılında gerçekleşmiştir. 2012 ve 2015 yıllarında Diyarbakır Bölgede gerçekleşen yıllık artış oranları Türkiye Geneli yıllık artış oranlarından daha düşük gerçekleşirken, 2010, 2011, 2013 ve 2014 yıllarında ise daha yüksek gerçekleşmiştir.

**2003 Temel Yıllı Tüketici Fiyatları Endeksi,
Harcama Gruplarına Göre Yıllık Değişim Oranları (%),
Yıl Sonu İtibariyle**

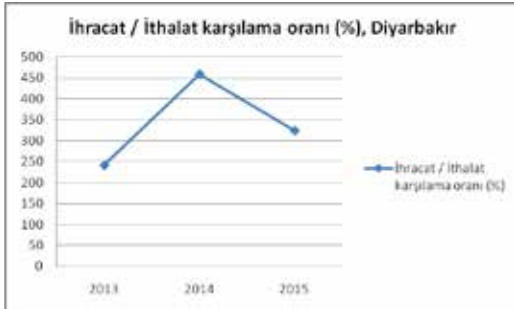
| | TR | | TRC2 | |
|---|-------|-------|-------|-------|
| | 2014 | 2015 | 2014 | 2015 |
| 00:Genel | 8,17 | 8,81 | 9,11 | 8,33 |
| 01:Gıda ve alkolsüz içecekler | 12,73 | 10,87 | 12,93 | 10,54 |
| 02:Alkollü içecekler ve tütün | 7,67 | 5,68 | 7,44 | 5,29 |
| 03:Giyim ve ayakkabı | 8,43 | 8,99 | 9,37 | 5,2 |
| 04:Konut, su, elektrik, gaz ve diğer yakıtlar | 6,83 | 6,71 | 10,8 | 5,63 |
| 05:Mobilya, ev aletleri ve ev bakım hizmetleri | 8,06 | 10,95 | 7,37 | 10,32 |
| 06:Sağlık | 8,62 | 7,16 | 2,17 | 5,82 |
| 07:Ulaştırma | 2,07 | 6,4 | -1,06 | 5,26 |
| 08:Haberleşme | 1,61 | 3,56 | 0,31 | 2,4 |
| 09:Eğlence ve kültür | 5,68 | 11,56 | 6,28 | 15,2 |
| 10:Eğitim | 8,31 | 6,39 | 10,08 | 6,44 |
| 11:Lokanta ve oteller | 13,98 | 13,23 | 18,85 | 9,37 |
| 12:Çeşitli mal ve hizmetler | 9,68 | 11,00 | 8,58 | 12,56 |

TRC2 Diyarbakır, Şanlıurfa Bölgesinde 2015 yılında en yüksek artış %12,56 ile "Çeşitli mal ve hizmetler grubu oluşturmaktadır.

DıŐ ticaret gstergeleri, Diyarbakır

(Bin \$)

| | 2013 | 2014 | 2015 |
|---------------------------------------|---------|---------|---------|
| İhracat | 280 808 | 254 119 | 193 443 |
| Deęişim (%) | | -9.50 | -23.88 |
| İthalat | 116 223 | 55 448 | 59 711 |
| Deęişim (%) | | -52.29 | 7.69 |
| KiŐi baŐına ihracat | 175 | 155 | - |
| KiŐi baŐına ithalat | 72 | 34 | - |
| İhracat / İthalat karŐılama oranı (%) | 241.6 | 458.3 | 324.0 |



DIŐ TİCARET

Yıllara gre dıŐ ticaret

| | (Bin \$) | |
|----------------|-------------|------------|
| | Trkiye | Diyarbakır |
| İhracat | | |
| 2011 | 134 906 869 | 169 672 |
| 2012 | 152 461 737 | 198 959 |
| 2013 | 151 802 637 | 280 808 |
| 2014 | 157 610 158 | 254 119 |
| 2015 | 143 861 522 | 193 443 |
| İthalat | | |
| 2011 | 240 841 676 | 62 816 |
| 2012 | 236 545 141 | 69 057 |
| 2013 | 251 661 250 | 116 223 |
| 2014 | 242 177 117 | 55 448 |
| 2015 | 207 206 813 | 59 711 |



Ekonomik faaliyetlere gre ihracat, 2014 [ISIC, Rev. 3]

(Bin \$)

| | İhracat |
|--|----------------|
| Trkiye | 157 610 158 |
| Tarım ve ormancılık | 6 029 749 |
| Balıkçılık | 346 537 |
| Madencilik ve taŐocakçılıđı | 3 406 108 |
| İmalat | 147 059 418 |
| Elektrik, gaz ve su | 88 884 |
| Toptan ve perakende ticaret | 672 861 |
| Gayrimenkul kiralama ve iŐ faaliyetleri | 2 556 |
| Diđer sosyal, toplumsal ve kiŐisel hizmet faaliyetleri | 4 043 |
| Diyarbakır | 254 119 |
| Tarım ve ormancılık | 1 358 |
| Balıkçılık | - |
| Madencilik ve taŐocakçılıđı | 94 146 |
| İmalat | 158 615 |
| Elektrik, gaz ve su | - |
| Toptan ve perakende ticaret | - |
| Gayrimenkul kiralama ve iŐ faaliyetleri | - |
| Diđer sosyal, toplumsal ve kiŐisel hizmet faaliyetleri | - |

Not. Tablolardaki rakamlar yuvarlamadan dolayı toplamı vermeyebilir.

DIŐ TİCARET

Ekonomik faaliyetlere gre ithalat, 2014

[ISIC, Rev. 3]

(Bin \$)

| | İthalat |
|--|-------------|
| Trkiye | 242 177 117 |
| Tarım ve ormancılık | 8 588 523 |
| Balıkçılık | 69 365 |
| Madencilik ve taŐocakçılıđı | 37 126 090 |
| İmalat | 187 742 215 |
| Elektrik, gaz ve su | 438 829 |
| Toptan ve perakende ticaret | 8 153 867 |
| Gayrimenkul kiralama ve iŐ faaliyetleri | 3 036 |
| Diđer sosyal, toplumsal ve kiŐisel hizmet faaliyetleri | 55 193 |
| Diyarbakır | 55 448 |
| Tarım ve ormancılık | 8 433 |
| Balıkçılık | - |
| Madencilik ve taŐocakçılıđı | 4 |
| İmalat | 46 954 |
| Elektrik, gaz ve su | - |
| Toptan ve perakende ticaret | 56 |
| Gayrimenkul kiralama ve iŐ faaliyetleri | - |
| Diđer sosyal, toplumsal ve kiŐisel hizmet faaliyetleri | - |

Not. Tablolardaki rakamlar yuvarlamadan dolayı toplamı vermeyebilir.

2015 yılında Diyarbakır'dan en çok ihracat ve ithalat yapılan ülkeler

(\$)

| İhracat | 193 442 733 |
|----------------|--------------------|
|----------------|--------------------|

| | |
|-----------------|------------|
| Irak | 97 764 113 |
| Çin | 66 523 972 |
| Suudi Arabistan | 6 881 215 |
| Libya | 3 190 512 |
| İran | 2 995 976 |
| Suriye | 2 879 712 |
| Diğer Ülkeler | 13 207 233 |

| İthalat | 59 711 354 |
|----------------|-------------------|
|----------------|-------------------|

| | |
|-------------------|------------|
| Çin | 14 159 425 |
| Ukrayna | 12 585 894 |
| Rusya Federasyonu | 5 911 165 |
| Hindistan | 2 702 134 |
| İspanya | 2 578 535 |
| Malezya | 2 571 257 |
| Diğer Ülkeler | 19 202 944 |

TARIM



| Alan Kullanımları | | (Hektar) | | |
|--------------------------|---------------|-----------------|-----------------|-----------|
| | Toplam | İşlenen | Uzun | |
| | Tarım | Tarım | Ömürlü | |
| | Alanı | Alanı | Bitkiler | |
| Türkiye | 2015 | 23 948 634 | 20 664 786 | 3 283 848 |
| | 2014 | 23 940 714 | 20 697 903 | 3 242 811 |
| | 2013 | 23 805 512 | 20 573 477 | 3 232 035 |
| | 2012 | 23 781 999 | 20 581 039 | 3 200 961 |
| | 2011 | 23 613 761 | 20 522 626 | 3 091 136 |
| Diyarbakır | 2015 | 605 957 | 580 434 | 25 522 |
| | 2014 | 614 705 | 589 159 | 25 546 |
| | 2013 | 601 517 | 576 018 | 25 500 |
| | 2012 | 570 838 | 545 635 | 25 203 |
| | 2011 | 599 110 | 571 519 | 27 592 |



2011-2015 yılları arasında, Diyarbakır ili alan kullanımlarına ilişkin istatistikler incelendiğinde:

- 2014 yılında 589 159 hektar olan işlenen tarım alanının, 2015 yılı itibarıyla % 1,5 oranında azalarak 580 434 hektara düştüğü,
- 2014 yılında 25 546 hektar olan uzun ömürlü bitki alanının, 2015 yılı itibarıyla % 0,1 oranında azalarak 25 522 hektara düştüğü,

anlaşılmaktadır.

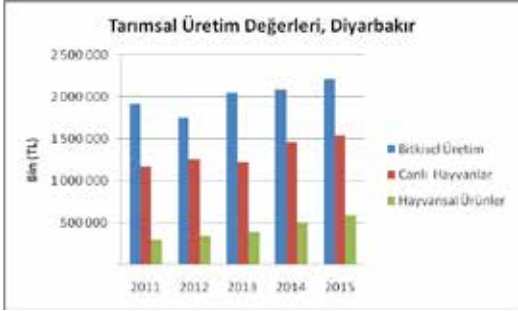
TARIM



Tarımsal Üretim Değeri

(Bin TL)

| | | Bitkisel Üretim | Canlı Hayvanlar | Hayvansal Ürünler |
|------------------|------|--------------------|--------------------|----------------------|
| TR Türkiye | 2011 | 88 979 273 | 60 076 917 | 42 571 782 |
| | 2012 | 87 946 988 | 63 546 623 | 49 321 861 |
| | 2013 | 92 452 530 | 57 656 092 | 40 459 321 |
| | 2014 | 98 123 089 | 62 512 147 | 44 332 506 |
| | 2015 | 119 724 118 | 73 102 253 | 55 670 771 |
| TRC22 Diyarbakır | 2011 | 1 910 202 | 1 167 267 | 294 924 |
| | 2012 | 1 745 998 | 1 242 028 | 332 332 |
| | 2013 | 2 039 304 | 1 209 914 | 388 144 |
| | 2014 | 2 080 473 | 1 454 050 | 500 691 |
| | 2015 | 2 202 532 | 1 529 577 | 580 274 |





**Diyarbakır İlinde Seçilmiş Bazı Meyvelerin
Üretim Miktarları**

(Ton)

| | Üzüm | Dut | Armut | Badem | Ceviz |
|-------------|-------------|------------|--------------|--------------|--------------|
| 2011 | 141 003 | 8 698 | 2 111 | 2 924 | 1 835 |
| 2012 | 126 317 | 9 114 | 2 176 | 3 213 | 1 863 |
| 2013 | 123 213 | 9 854 | 2 134 | 3 370 | 1 812 |
| 2014 | 118 108 | 6 007 | 1 798 | 2 170 | 871 |
| 2015 | 95 733 | 8 881 | 1 817 | 2 793 | 1 384 |



**Diyarbakır İlinde Seçilmiş Bazı Sebzelerin
Üretim Miktarları**

(Ton)

| | Domates (Sofralık) | Karpuz | Kavun | Patlıcan |
|-------------|-------------------------------|---------------|--------------|-----------------|
| 2011 | 68 307 | 187 139 | 67 181 | 18 637 |
| 2012 | 67 670 | 191 098 | 69 320 | 18 390 |
| 2013 | 69 678 | 196 190 | 68 193 | 18 959 |
| 2014 | 71 802 | 172 893 | 54 953 | 20 104 |
| 2015 | 69 070 | 174 462 | 50 589 | 20 256 |



Diyarbakır İlinde Seçilmiş Bazı Tarla Ürünlerinin Üretim Miktarları (Ton)

| Ürün adı | Yıllar | | | | |
|-----------------|-----------|-----------|-----------|-----------|-----------|
| | 2011 | 2012 | 2013 | 2014 | 2015 |
| Arpa | 172 198 | 197 959 | 182 115 | 162 342 | 174 388 |
| Buğday | 1 113 989 | 1 042 182 | 1 248 686 | 1 076 609 | 1 192 796 |
| Çeltik | 10 544 | 8 297 | 9 450 | 10 548 | 8 514 |
| Mercimek | 77 296 | 92 952 | 82 762 | 98 076 | 82 742 |
| Mısır | 150 733 | 187 294 | 281 215 | 344 505 | 413 842 |
| Pamuk | 383 400 | 343 530 | 388 138 | 374 254 | 275 796 |



2011 - 2015 yılları arasında, Diyarbakır ilinde seçilmiş bazı tarla ürünlerinin üretim miktarları incelendiğinde:

- Buğday üretiminin 2015 yılında %10,78'lik artış ile 1 192 796 tona ulaştığı,
- Mısır üretiminin yıllar itibariyle arttığı,
- Pamuk üretiminin ise yıllar itibariyle azaldığı,

görülmektedir.

Diyarbakır İli Canlı Hayvan Sayısı

| YIL | 2013 | 2014 | 2015 |
|----------------------------|-------------|-------------|-------------|
| Sığır | 334 876 | 366 766 | 359 881 |
| Manda (baş) | 9 950 | 10 932 | 11 510 |
| Koyun (baş) | 741 312 | 888 660 | 885 722 |
| Keçi (baş) | 231 415 | 334 345 | 329 158 |
| Kümes hayvanı (baş) | 558 778 | 637 826 | 630 729 |

Diyarbakır İli Süt ve Bal Üretimi (Ton)

| YIL | 2013 | 2014 | 2015 |
|-------------------|-------------|-------------|-------------|
| İnek sütü | 264 762 | 315 780 | 333 614 |
| Manda sütü | 5 127 | 6 099 | 6 121 |
| Koyun sütü | 25 571 | 30 305 | 31 012 |
| Keçi sütü | 8 671 | 13 207 | 13 513 |
| Bal | 1 439 | 1 619 | 1 732 |

İŞ İSTATİSTİKLERİ

Girişim Sayıları, 2014 (Adet)

| | Türkiye | Diyarbakır |
|---|------------------|---------------|
| Toplam | 3 525 431 | 40 257 |
| Tarım, ormancılık ve balıkçılık | 30 066 | 614 |
| Madencilik ve taşocaklığı | 7 740 | 127 |
| İmalat | 427 584 | 3 241 |
| Elektrik, gaz, buhar ve iklimlendirme üretimi ve dağıtımı | 5 955 | 20 |
| Su temini; kanalizasyon, atık yönetimi ve iyileştirme faaliyetleri | 4 550 | 37 |
| İnşaat | 266 080 | 3 209 |
| Toptan ve perakende ticaret; motorlu kara taşıtlarının ve motosikletlerin onarımı | 1 225 454 | 15 028 |
| Ulaştırma ve depolama | 541 350 | 7 553 |
| Konaklama ve yiyecek hizmeti faaliyetleri | 307 698 | 3 153 |
| Bilgi ve iletişim | 42 592 | 771 |
| Finans ve sigorta faaliyetleri | 24 118 | 173 |
| Gayrimenkul faaliyetleri | 54 324 | 237 |
| Mesleki, bilimsel ve teknik faaliyetler | 201 293 | 1 860 |
| İdari ve destek hizmet faaliyetleri | 54 461 | 721 |
| Eğitim | 30 187 | 316 |
| İnsan sağlığı ve sosyal hizmet faaliyetleri | 44 050 | 441 |
| Kültür, sanat, eğlence, dinlence ve spor | 35 293 | 475 |
| Diğer hizmet faaliyetleri | 222 636 | 2 281 |

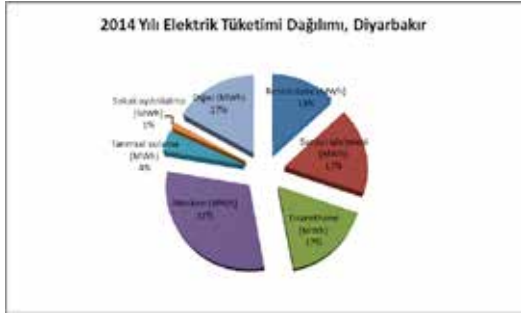
Kaynak: Gelir İdaresi Başkanlığı



Kullanım Yerlerine Göre Elektrik Tüketimi (MWh)

| | Türkiye | | Diyarbakır | |
|-------------------------|-------------|-------------|------------|-----------|
| | 2013 | 2014 | 2013 | 2014 |
| Toplam tüketim | 198 045 181 | 207 375 078 | 1 285 746 | 1 482 825 |
| Resmi daire | 8 179 717 | 8 039 266 | 149 875 | 192 533 |
| Sanayi işletmesi | 93 251 788 | 97 777 468 | 201 366 | 256 473 |
| Ticarethane | 37 453 237 | 39 748 278 | 366 455 | 249 284 |
| Mesken | 44 971 483 | 46 189 693 | 445 534 | 453 871 |
| Tarımsal Sulama | 3 824 688 | 3 919 119 | 51 627 | 62 888 |
| Sokak aydınlatma | 3 835 634 | 3 942 641 | 14 067 | 18 537 |
| Diğer | 6 528 634 | 7 758 613 | 56 822 | 249 237 |

Not: Tablolardaki rakamlar yuvarlamadan dolayı toplamı vermeyebilir.



2014 yılında Diyarbakır ilinde tüketilen elektrik miktarları incelendiğinde, toplam elektrik tüketiminin en çok

- % 30,6'sının meskenler tarafından,
- % 17,3'ünün sanayi işletmeleri tarafından,
- % 16,8'inin ticarethaneler tarafından,

gerçekleştirildiği görülmektedir.

BİNA İNŞAAT



Kullanma amacına göre Yapı kullanma izin belgesi (Tamamen veya kısmen biten yeni ve ilave yapılar), 2015

| | Toplam | Bir dairesel binalar | İki ve daha fazla dairesel binalar | Üç ve daha fazla dairesel binalar | Halka açık ikamet yerleri |
|-------------------------|---------------|-----------------------------|---|--|----------------------------------|
| TR Türkiye | | | | | |
| A | 108 893 | 17 206 | 11 180 | 65 027 | 357 |
| B | 141 441 757 | 3 599 008 | 3 273 648 | 101 038 305 | 1 472 974 |
| C | 724 331 | 17 206 | 22 370 | 681 870 | 15 |
| TRC22 Diyarbakır | | | | | |
| A | 347 | 14 | 8 | 237 | 1 |
| B | 1 455 132 | 2 781 | 2 363 | 1 105 635 | 2 377 |
| C | 6 079 | 14 | 14 | 6 023 | - |

A. Yapı sayısı B. Yüzölçümü (m²) C. Daire sayısı

BİNA İNŞAAT

**Kullanma amacına göre Yapı kullanma izin belgesi
(Tamamen veya kısmen biten yeni ve ilave yapılar), 2015**

| | Otel binaları | Ofis (işyeri) binaları | Toptan ve perakende ticaret binaları | Trafik ve iletişim binaları | İkamet dışı çiftlik binaları |
|-------------------------|---------------|------------------------|--------------------------------------|-----------------------------|------------------------------|
| TR Türkiye | | | | | |
| A | 630 | 2 869 | 5 710 | 95 | 1 452 |
| B | 2 324 530 | 7 504 600 | 9 186 158 | 398 924 | 2 068 018 |
| C | 41 | 598 | 2 013 | 1 | 75 |
| TRC22 Diyarbakır | | | | | |
| A | 1 | 12 | 32 | - | 20 |
| B | 19 219 | 15 595 | 171 549 | - | 35 176 |
| C | | 4 | 23 | - | 1 |

| | Sanayi binaları ve depolar | Kamu, eğlence, eğitim, hastane veya bakım kuruluşları binaları | İkamet amaçlı binalar dışındaki diğer binalar |
|-------------------------|----------------------------|--|---|
| TR Türkiye | | | |
| A | 2 112 | 1 409 | 846 |
| B | 4 013 825 | 5 545 020 | 1 016 747 |
| C | 43 | 24 | 75 |
| TRC22 Diyarbakır | | | |
| A | 6 | 14 | 2 |
| B | 9 116 | 75 449 | 15 872 |
| C | - | - | - |

A. Yapı sayısı B. Yüzölçümü (m²) C. Daire sayısı

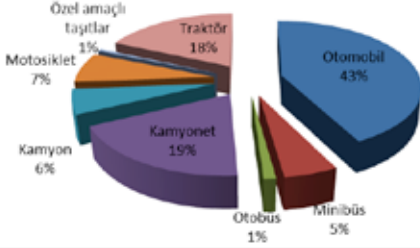
ULAŖTIRMA



Motorlu kara tařıtları sayıları, 2015

| | Türkiye (Adet) | Diyarbakır (Adet) | Diyarbakır/ Türkiye Oranı (Binde) |
|-----------------------------|-------------------|----------------------|--|
| Otomobil | 10 589 337 | 50 720 | 4,79 |
| Minibüs | 449 213 | 6 208 | 13,82 |
| Ötobüs | 217 056 | 1 377 | 6,34 |
| Kamyonet | 3 255 299 | 22 413 | 6,89 |
| Kamyon | 804 319 | 7 116 | 8,85 |
| Motosiklet | 2 938 364 | 8 767 | 2,98 |
| Özel amaçlı tařıtlar | 45 732 | 699 | 15,28 |
| Traktör | 1 695 152 | 21 772 | 12,84 |
| Toplam | 19 994 472 | 119 072 | 5,96 |

2015 Yılı Motorlu Kara Tařıtları Dağılımı, Diyarbakır



2015 yılında Türkiye'de kayıtlı toplam 19 994 472 adet motorlu kara taşıtının binde 4,79'u (119 072 adeti) Diyarbakır iline kayıtlıdır. 2015 yılında Diyarbakır'a kayıtlı toplam 119 072 adet motorlu kara taşıtı içerisinde % 42,60 ile otomobil, % 18,82 ile kamyonet ve % 18,28 ile traktör en fazla paya sahip motorlu kara taşıtlardır.



ULAŐTIRMA



Diyarbakır İlindeki Trafik Kazaları

| | Kaza sayısı (Adet) | Ölü sayısı (Kiři) | Yaralı sayısı (Kiři) |
|-------------|-----------------------|----------------------|-------------------------|
| 2007 | 1 031 | 55 | 2 177 |
| 2008 | 1 184 | 60 | 2 678 |
| 2009 | 1 453 | 52 | 3 043 |
| 2010 | 1 452 | 56 | 3 104 |
| 2011 | 1 658 | 74 | 3 681 |
| 2012 | 1 966 | 55 | 4 000 |
| 2013 | 2 059 | 44 | 4 345 |
| 2014 | 2 161 | 47 | 4 352 |



2007 - 2014 yılları arasında Diyarbakır ili trafik kazası istatistikleri incelendiğinde:

- 2014 yılının, 4 352 kişinin yaralandığı ve 47 kişinin öldüğü 2 161 adet kaza ile en fazla trafik kazasının gerçekleştiği yıl olduğu,
- 2007 - 2014 yılları arasında toplam 443 kişinin trafik kazaları sonucunda öldüğü,

anlaşılmaktadır.

ULAŖTIRMA



| Karayolu uzunlukları | | (Km) | | |
|----------------------|------|-------------------|--------|----------|
| | | İl ve devlet yolu | Otoyol | Köy yolu |
| TR Türkiye | 2007 | 61 912 | 1 908 | 286 888 |
| | 2008 | 62 023 | 1 922 | 288 013 |
| | 2009 | 62 219 | 2 036 | 298 405 |
| | 2010 | 62 785 | 2 080 | 302 398 |
| | 2011 | 62 930 | 2 119 | 305 227 |
| | 2012 | 63 255 | 2 127 | 320 366 |
| | 2013 | 63 496 | 2 127 | 323 043 |
| | 2014 | 63 754 | 2 155 | 170 762 |
| TR421 Diyarbakır | 2007 | 1 059 | - | 5 489 |
| | 2008 | 1 059 | - | 5 521 |
| | 2009 | 1 064 | - | 5 172 |
| | 2010 | 1 064 | - | 5 212 |
| | 2011 | 1 067 | - | 5 178 |
| | 2012 | 1 086 | - | 5 220 |
| | 2013 | 1 091 | - | 5 225 |
| | 2014 | 1 091 | - | - |

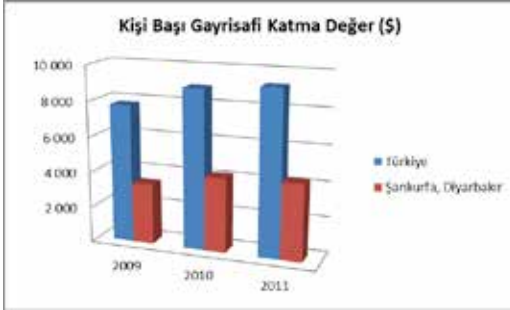
ULUSAL HESAPLAR



Gayri Safi Katma Değer

| | 2009 | 2010 | 2011 |
|---|-------------|-------------|--------------|
| Kişi başına GSKD (TL) | 12 000 | 13 406 | 15 500 |
| Kişi başına GSKD (\$) | 7 769 | 8 926 | 9 244 |
| TR: Türkiye | | | |
| Tarım / Değer (1000 TL) | 78 775 886 | 92 739 021 | 103 635 252 |
| Sanayi / Değer (1000 TL) | 218 623 211 | 259 022 057 | 316 326 396 |
| Hizmetler / Değer (1000 TL) | 567 050 589 | 628 785 937 | 730 491 491 |
| Gayrisafi katma değer / Değer (1000 TL) | 864 449 686 | 980 547 016 | 1150 453 139 |
| TRC2: Şanlıurfa, Diyarbakır | | | |
| Kişi başına GSKD (TL) | 5 220 | 6 255 | 7 179 |
| Kişi başına GSKD (\$) | 3 380 | 4 165 | 4 282 |
| Tarım / Değer (1000 TL) | 3 838 591 | 5 003 365 | 5 582 836 |
| Sanayi / Değer (1000 TL) | 2 788 514 | 3 461 110 | 4 421 200 |
| Hizmetler / Değer (1000 TL) | 9 544 118 | 11 306 176 | 13 254 212 |
| Gayrisafi katma değer / Değer (1000 TL) | 16 171 223 | 19 770 650 | 23 258 247 |

ULUSAL HESAPLAR



Türkiye’ de kişi başına GSKD 2009 yılı itibariyle 7 769 \$ iken, 2011 yılı itibariyle % 18,99 oranında artarak 9 244 \$’ a ulaşmıştır. Buna karşılık Şanlıurfa ve Diyarbakir illerinden oluşan bölgede, 2009 yılında 3 380 \$ iken, % 26,69 oranında artarak 2011 yılında 4 282 \$ olmuştur.



ULUSAL HESAPLAR

Gayrisafi Katma Değerin Sektörel Dağılımı, Türkiye 2011



2011 yılında Türkiye’de toplam 1 150 453 139 TL olan GSKD’ in %9,01’ini tarım, %27,50’sini sanayi, %63,50’sini hizmetler sektörü oluşturmuştur.



ULUSAL HESAPLAR

Gayrisafi Katma Değerin Sektörel Dağılımı, TRC2 Bölgesi
2011



2011 yılında Diyarbakır ve Şanlıurfa illerinden oluşan bölgede toplam 23 258 247 TL olan GSKD' in % 24,00' ını tarım, %19,01'ini sanayi ve %56,99'unu hizmetler sektörü oluşturmuştur.





Banka mevduatlarının sektörel dağılımı

(Milyon TL)

| | Toplam | Tasarruf mevduatı | Resmi kuruluşlar mevduatı | Ticari kuruluşlar mevduatı |
|-------------------------|-----------|-------------------|---------------------------|----------------------------|
| TR Türkiye | | | | |
| 2014 | 1 057 638 | 373 973 | 45 935 | 164 009 |
| 2013 | 943 313 | 330 986 | 47 763 | 148 115 |
| 2012 | 770 016 | 293 590 | 39 858 | 125 896 |
| 2011 | 698 656 | 270 643 | 32 128 | 105 803 |
| TRC22 Diyarbakır | | | | |
| 2014 | 3 000 | 1 649 | 131 | 539 |
| 2013 | 2 872 | 1 330 | 448 | 508 |
| 2012 | 2 314 | 1 056 | 458 | 316 |
| 2011 | 2 149 | 981 | 454 | 336 |

MALİYE

Banka mevduatlarının sektörel dağılımı (devam) (Milyon TL)

| | Bankalar mevduatı | Döviz tevdiat hesabı | Diğer kuruluşlar mevduatı | Kıymetli madenler depo hesapları |
|-------------------------|--------------------------|-----------------------------|----------------------------------|---|
| TR Türkiye | | | | |
| 2014 | 66 514 | 352 811 | 41 557 | 12 839 |
| 2013 | 55 574 | 311 384 | 33 097 | 16 395 |
| 2012 | 43 052 | 218 538 | 34 737 | 14 345 |
| 2011 | 39 671 | 210 215 | 29 584 | 10 612 |
| TRC22 Diyarbakır | | | | |
| 2014 | 0 | 416 | 165 | 100 |
| 2013 | 0 | 289 | 163 | 134 |
| 2012 | 0 | 296 | 107 | 80 |
| 2011 | 0 | 229 | 90 | 59 |

Kaynak: Bankalar Birliği

Not. Kıbrıs ve yabancı ülkeler Türkiye toplamına dahil edilmiştir.

Banka kredilerinin dağılımı (Milyon TL)

| | Toplam | Tarım | Gayrimenkul | Mesleki |
|-------------------|---------------|--------------|--------------------|----------------|
| TR Türkiye | | | | |
| 2014 | 1 201 696 | 34 367 | 0 | 12 684 |
| 2013 | 1 009 763 | 26 552 | 0 | 10 434 |
| 2012 | 764 197 | 24 868 | 0 | 6 925 |
| 2011 | 660 884 | 24 528 | 0 | 5 541 |

TRC22 Diyarbakır

| | | | | |
|-------------|-------|-----|---|-----|
| 2014 | 7 106 | 528 | 0 | 107 |
| 2013 | 5 673 | 384 | 0 | 97 |
| 2012 | 4 524 | 295 | 0 | 62 |
| 2011 | 3 595 | 286 | 0 | 52 |

Banka kredilerinin dağılımı**(Milyon TL)**

| | Denizcilik | Turizm | Diğer | İhtisas dışı krediler |
|-------------------------|-------------------|---------------|--------------|------------------------------|
| TR Türkiye | | | | |
| 2014 | 1 | 512 | 38 008 | 1 116 124 |
| 2013 | 1 | 316 | 16 377 | 956 082 |
| 2012 | 0 | 335 | 14 252 | 717 817 |
| 2011 | 0 | 347 | 13 960 | 616 508 |
| TRC22 Diyarbakır | | | | |
| 2014 | 0 | 0 | 74 | 6 397 |
| 2013 | 0 | 0 | 69 | 5 124 |
| 2012 | 0 | 0 | 76 | 4 091 |
| 2011 | 0 | 0 | 87 | 3 170 |

Kaynak: Bankalar Birliği

